



Adviescommissie voor
Ruimtelijke Kwaliteit Bergen
Jaarverslag 2020



Beeld: Strandpaviljoen Hargen aan Zee, foto Emmy Kanon

Voorwoord

De gemeente Bergen ligt in een gebied met een grote rijkdom en verscheidenheid aan landschapstypen. De overgangen van het weidelandschap naar de binnenduinrand en van de binnenduinrand naar de kustzone – op korte afstand van elkaar – zijn uniek voor Nederland. De grote cultuurhistorische en architectonische waarden (Bergense school!) die daaraan zijn gekoppeld, maken de gemeente Bergen niet alleen uitzonderlijk en bijzonder waardevol, maar ook kwetsbaar voor veranderingen. Die veranderingen, die inherent zijn aan een levend landschap, dienen dan ook zorgvuldig begeleid te worden. Adel verplicht. De samenhang tussen landschap, stedenbouw en architectuur vraagt om een breed gedeelde verantwoordelijkheid.

Als commissie benadrukken wij keer op keer het unieke groene karakter van Bergen. Groen wordt steeds belangrijker in het kader van klimaatadaptatie. De grotere weersextremen jaarrond, met drogere zomers, met kortdurende, maar intense piekbuien en nattere winters zorgen ervoor dat we bij alle plannen oog moeten hebben voor waterberging, de doorlatendheid van de ondergrond en de kwaliteit van het groen. Dit betekent een zeer zorgvuldige omgang met bestaande bomen bij bouwopgaven en bij veranderingen in de openbare ruimte. Juist bestaande bomen zijn waardevol voor biodiversiteit, slaan CO₂ op, kunnen zorgen voor een natuurlijke airco en zo hittestress in de bebouwde kom verminderen. Het afgelopen jaar hebben we bij plannen benadrukt dat bestaande, vitale bomen vooraf dienen te worden ingemeten en te worden beoordeeld en dat deze randvoorwaardelijk zijn voor wat stedenbouwkundig en bouwkundig mogelijk is. Bij plannen aan de Oorsprongweg in Schoorl en de Oude Bergerweg in Bergen heeft dit geleid tot aanpassingen en een voor alle partijen aanvaardbare ontwikkelrichting.

Een vergelijkbare zorgvuldigheid is vereist voor de beoordeling van kleur- en materiaalgebruik van nieuwe bebouwing in de cultuurhistorisch waardevolle setting van Bergen. Wij adviseren met klem om deze beoordeling weer op te nemen in de herijking van de welstandsnota. Alleen zo kunnen we samen zorgen voor een ontwikkeling van de gemeente Bergen die zorgvuldig aansluit op heden en verleden, met respect voor de uitzonderlijke waarden.

Ir. Peter de Ruyter, voorzitter Adviescommissie voor Ruimtelijke Kwaliteit Bergen



Hoofdstuk 1

De gemeentelijke adviescommissie

De Adviescommissie voor Ruimtelijke Kwaliteit Bergen heeft opdracht gekregen van het gemeentebestuur van Bergen om een bijdrage te leveren aan de kwaliteit van uw leefomgeving. Dat is een eervolle opdracht, waar wij met onze adviseurs op een professionele manier aan werken. Ieder jaar brengt de commissie een jaarverslag uit van de uitvoering van deze opdracht. Niet alleen omdat dit op grond van wettelijke bepalingen wordt verlangd, maar ook en vooral omdat het de kans biedt de aard en het effect van ons werk nog eens nader te belichten. Het geeft ons ook de gelegenheid u algemene informatie te verstrekken over het belang van goede omgevingskwaliteit en de borging daarvan in gemeentelijk beleid. De gemeenteraad en anderen kunnen met dit jaarverslag kennis nemen van de wijze waarop uitvoering wordt gegeven aan doelstellingen voor het bereiken van een goede omgevingskwaliteit.

Het afgelopen jaar

Het jaar 2020 is in vele opzichten uniek en onvergetelijk. Net als vele anderen dienden onze adviseurs in zeer korte tijd om te schakelen naar een volledig digitale werkwijze en werd de kwaliteit van onze adviezen mede bepaald door de kwaliteit van de videoverbinding. Hoewel de start even wennen was, bleek dat met enkele technische aanpassingen veel ook op vertrouwde voet door kon gaan. In verhouding met het ingrijpende effect in andere sectoren heeft de advisering over omgevingskwaliteit niet of nauwelijks onder de crisis geleden. Integendeel. Het planaanbod in Noord-Holland lag zelfs aanzienlijk hoger dan in 2019.

Aanloop naar de Omgevingswet

Met de Omgevingswet, die naar verwachting op 1 juli 2022 in werking treedt, wordt het stelsel van ruimtelijke regels volledig herzien. De wet bundelt de regels voor ruimte, wonen, infrastructuur, milieu, natuur en water. Er wordt beoogd om een kader te stellen dat vooral lokale overheden meer afwegingsruimte biedt om doelen voor de leefomgeving te bereiken. Eén van die doelen is het bereiken van een goede omgevingskwaliteit (artikel 1.3). Daarbij zijn (volgens de memorie van toelichting) aspecten als cultureel erfgoed, architectonische kwaliteit van bouwwerken, stedenbouwkundige kwaliteit en kwaliteit van natuur en landschap van belang.

Gemeenten hebben grote vrijheid in de wijze waarop zij dat doel willen bereiken. Zo kan in het omgevingsplan gezorgd worden voor een meer integrale inbedding van aspecten van omgevingskwaliteit. Die aspecten zijn bijvoorbeeld de identiteit van gebieden, de kwaliteit van het landschap, behoud en benutting van cultuurhistorische waarden (in gebouwen én gebieden), verduurzaming met ruimtelijke kwaliteit of het aanzien van de openbare ruimte. Uiteraard moet het bereiken van goede omgevingskwaliteit worden gezien in relatie tot tal van grote opgaven en transities, in onder meer landbouw, energie, woningbouw, waterveiligheid, circulariteit en biodiversiteit.

To do: nieuwe gemeentelijke adviescommissie

De afgelopen jaren bent u in dit jaarverslag al geïnformeerd hoe de advisering over omgevingskwaliteit verandert door de Omgevingswet. Gemeenten moeten – via een instellingsbesluit van de gemeenteraad – vóór de invoeringsdatum van de wet een nieu-

we gemeentelijke adviescommissie instellen, als opvolger van de huidige welstands- en monumentencommissies. De wettelijke taak van de nieuwe commissie wordt het adviseren over vergunningaanvragen voor rijksmonumenten (uitgezonderd archeologische rijksmonumenten) en over een aanvraag van een omgevingsvergunning voor een andere activiteit. Dat laatste in door de raad aangewezen gevallen of als het college van burgemeester en wethouders daartoe aanleiding ziet. Op grond van de wet moeten enkele leden van de commissie monumentdeskundige zijn. Andere deskundigheid kan de gemeente naar eigen inzicht toevoegen, afhankelijk van de reikwijdte van de adviestaken.

De gemeentelijke adviescommissie kan als onafhankelijk, deskundig en multidisciplinair team bijdragen aan de zorgvuldige afweging van publieke en private belangen en deze proberen zo goed mogelijk bij elkaar te brengen. Dit is fundamenteel anders dan de toetsende rol die commissies in het verleden hadden. Onder de Omgevingswet wordt het stellen van doelen belangrijker dan het voorschrijven van gedetailleerde regels.

Hoe opener en uitnodigender de gemeentelijk kaders zijn, hoe meer behoefte er is aan deskundige interpretatie en zorgvuldige inhoudelijke motivering. Hier ligt een belangrijke taak voor de onafhankelijke gemeentelijke adviescommissie.

Model Verordening op de gemeentelijke adviescommissie omgevingskwaliteit

Het afgelopen jaar heeft MOOI Noord-Holland in opdracht van de Vereniging van Nederlandse Gemeenten (VNG), de Rijksdienst voor het Cultureel Erfgoed (RCE) en de Federatie Ruimtelijke Kwaliteit (FRK) actief meegewerkt aan de totstandkoming van een handreiking voor het nieuwe adviesstelsel en een werkbare modelverordening voor de nieuwe adviescommissie.

Er is gekozen voor een modelverordening waarbij de bestaande adviescommissies en (eventuele andere) adviseurs op het gebied van de omgevingskwaliteit in één nieuw samenhangend adviesstelsel kunnen worden opgenomen. De modelverordening geeft de gemeente de ruimte om te kiezen voor een commissie met een brede opdracht die zo vroeg mogelijk in ruimtelijke processen wordt geraadpleegd. Dit is in de lijn van de vrijwel unaniem aangenomen motie van de Tweede Kamer, waarin wordt aangedrongen op een commissie met een brede adviestaak, die zoveel mogelijk aan de voorkant van ruimtelijke processen adviseert en initiatiefnemers uitdaagt en inspireert.

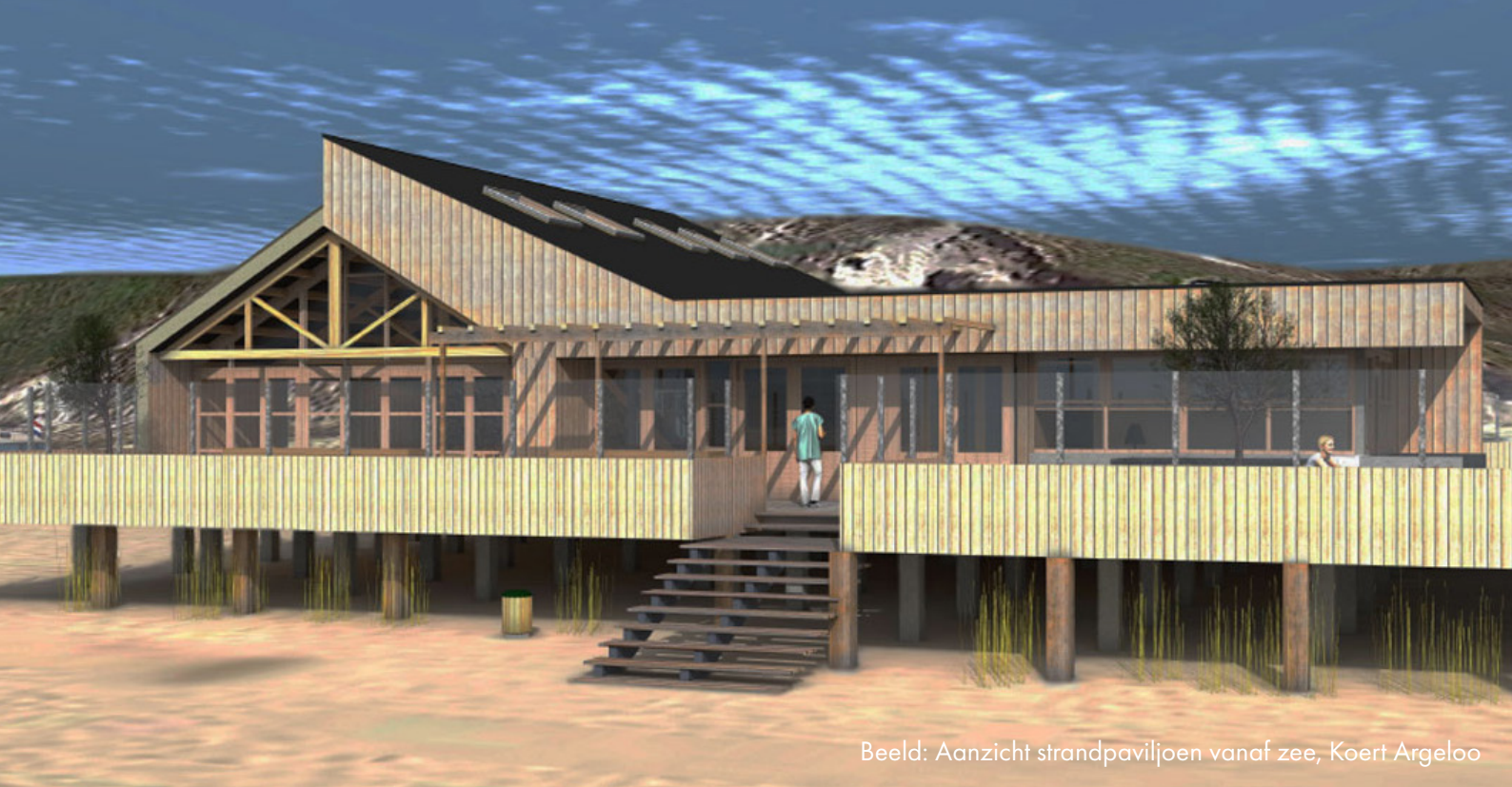
De verschillende in de verordening onderscheiden adviesrollen kunnen worden ingezet om initiatiefnemers eerder in het planproces te adviseren en uit te dagen om hun plannen met zoveel mogelijk kwaliteit en consensus te realiseren. Deskundigheid en onafhankelijkheid kunnen een rol spelen bij het creëren van draagvlak. Als het proces goed wordt doorlopen is de verwachting dat de advisering in de vergunningsfase, als sluitstuk, soepel zal verlopen en naar verwachting minder aanleiding geven tot bezwaar en beroep.

Vervoltraject: omgevingsplan

Met de modelverordening legt de gemeenteraad de taakstelling en de werkwijze van de gemeentelijke adviescommissie op hoofdlijnen vast. In het vervoltraject – het vaststellen

van het nieuwe omgevingsplan – kan de gemeenteraad verder kaders stellen door vast te leggen voor welke vergunningplichtige activiteiten het college verplicht is om advies te vragen aan de commissie. Wanneer en hoe vaak er wordt geadviseerd, wordt in de praktijk verder door het college en de gemeentelijke diensten bepaald. Zo kan bijvoorbeeld ook worden besloten (leden van) de commissie in te zetten bij de gemeentelijke omgevingstafel of in een bij gebiedsontwikkeling aan te stellen kwaliteitsteam. Het college kan de commissie ook om advies vragen over het ontwikkelen van beleid op het gebied van omgevingskwaliteit.

De meeste van de bij MOOI Noord-Holland aangesloten gemeenten geven er in dit stadium de voorkeur aan om de advisering door de nieuwe gemeentelijke adviescommissie voorlopig min of meer beleidsneutraal voort te zetten. Later, als ook het nieuwe gemeentelijk omgevingsplan wordt opgesteld, wordt dan specifiek voor locaties en activiteiten in het omgevingsplan vastgelegd in welke gevallen een advies door de onafhankelijke gemeentelijke adviescommissie noodzakelijk wordt geacht en in welk stadium en met welke reikwijdte dat dan zal zijn.



Beeld: Aanzicht strandpaviljoen vanaf zee, Koert Argeloo

Klein plan in Hargen aan Zee

Strandpaviljoen, Hargen aan Zee

De betreffende architect heeft al eerder een strandpaviljoen ontworpen. Het strandpaviljoen Nautilus in Egmond aan Zee is daar een voorbeeld van. In dit geval gaat het om Hargen aan Zee. Door de positie op het strand is er sprake van een alzijdig zichtbaar gebouw. In het ontwerp besteedt de ontwerper daarom aandacht aan alle gevels. De commissie herkent de ambitie, maar is wel van mening dat de veelheid aan vormen, materialen en kleuren en de manier waarop deze in elkaar grijpen nog tot een onsamenvattend beeld leidt. Het is niet duidelijk wat het hoofdvolume is en wat bijvolumes zijn. De nota vraagt om alle volumes in een geheel te integreren. De commissie vraagt de ontwerper meer rust in het gevelontwerp te brengen. Daarnaast vraagt zij om met een alomvattend gebaar het geheel te integreren. Ze doet de suggestie om een oplossing te vinden in de kapconstructie. Daarop wordt een oplossing in de zuidhoek gezocht. Het volume is daar lager geworden en hierdoor kan de dakrand worden doorgetrokken om het tot één gebaar te maken.



Commissie op locatie, foto Emmy Kanon



Hoofdstuk 2

Commissie, werkwijze
en beoordelingskaders

Even voorstellen

De Adviescommissie voor Ruimtelijke Kwaliteit Bergen is benoemd door de gemeenteraad en samengesteld uit ervaren en vakbekwame adviseurs met kennis die nodig is binnen de gemeente Bergen.

Het goed beoordelen van alle ruimtelijke aspecten van een initiatief of plan vraagt kennis, ervaring en vakmanschap. De adviseurs zijn specialisten op het terrein van landschap, stedenbouw, cultuurhistorie en architectuur en zij zijn onafhankelijk ten opzichte van de gemeentelijke organisatie en het gemeentebestuur. In 2020 bestond de commissie uit de volgende adviseurs:



Peter de Ruyter, landschapsarchitect. Vanaf 1 juli 2018 voorzitter van de commissie Kennemerland. Hij heeft een bureau voor landschapsarchitectuur in Haarlem. Hij werkt op verschillende schaalniveaus in het landelijk en stedelijk gebied, geeft regelmatig lezingen en is auteur van het gelauwerde boek 'Vloeiend landschap'.



Ron Baltussen, architect. Directeur/mede-eigenaar bij Hooyschuur architecten + adviseurs. Ron heeft deel uitgemaakt van diverse commissies in Noord-Holland. Ron is lid van de commissie Kennemerland en is gemandateerd lid van de Erfgoedcommissie van MOOI Noord Holland. Voor Heiloo is hij gemandateerd architectlid van de commissie en heeft hij zitting in het kwaliteitsteam Zandzoom.



Willemien van Duijn, architect. Als architect met een eigen bureau combineert zij het ontwerpen met inspirerende nevenactiviteiten: welstandsadvisering in commissieverband voor MOOI Noord-Holland, gastdocentschap aan de faculteit Bouwkunde van de TU Delft, adviseur voor het Bureau Architectenregister en het correspondentenschap voor de website ArchiNed.



Joost Buchner, erfgoeddeskundige. Hij heeft als architect voor diverse bureaus gewerkt en heeft aan veel restauraties van monumenten meegewerkt. Hij is lid van een aantal erfgoedcommissies in Noord-Holland. Hij is ook lid van de ARK Bergen.



Hendrik Postuma, architect en monumentenadviseur. Is secretaris geweest van verschillende welstand- en monumenten adviescommissies. Naast monumentenlid van de ARK Heiloo is hij lid van de ARK Bergen en voorzitter van de Monumentencommissie Heiloo.

De commissie werd ondersteund door:



Emmy Kanon,
commissiecoördinator MOOI
Noord-Holland



Anneke Sikma-Westerhof,
plantoelichter



Martin Dürr, plantoelichter



Martine Wilms, plantoelichter

2.2 Werkwijze

De gemeente legt de plannen aan de commissie voor in een openbaar toegankelijke vergadering. Vanaf maart 2020 vonden deze vergaderingen voornamelijk digitaal plaats vanwege de coronacrisis. Niettemin is al het mogelijke gedaan om het openbare karakter van de vergadering in stand te houden. Initiatiefnemers en eventueel hun adviseur en/of ontwerper worden in de gelegenheid gesteld om via een videoverbinding het initiatief toe te lichten. Belanghebbenden en geïnteresseerden kunnen bij de gemeente verzoeken om de behandeling van de plannen te volgen en worden dan toegelaten. In 2020 hebben 157 behandelingen plaatsgevonden in aanwezigheid van architecten en/of de planindieners. Dit is 40% van het totaal aantal behandelingen.

De vergaderdata voor uw gemeente vindt u via de link www.mooinoord-holland.nl/gemeenten/bergen.

Op de laatste maandag van de maand is er een geïntegreerde vergadering Welstand en Monumenten. In die vergadering worden de monumentenplannen en plannen uit het beschermde dorpsgezicht beoordeeld. In 2020 werden 28 van deze plannen behandeld.

Bij de grotere plannen zijn de stedenbouwkundigen van de gemeente aanwezig om de commissie te informeren. Dat gebeurt bij voorkeur in een zo vroeg mogelijk stadium.



Digitaal: voltallige commissie, plantoelichter en coördinator

De adviezen

Van elke planbehandeling, of dit nu gaat om een vergunningaanvraag of om een vooroverleg, stelt de commissie een advies op. We streven ernaar dat het advies begrijpelijk is voor iedereen; helder geschreven en zonder gebruik van onnodig jargon. Bovendien moet het advies juridisch houdbaar zijn. De gemeentelijke plantoelichter zorgt voor het openbaar maken en versturen van de adviezen naar het college, de aanvrager en eventuele andere belanghebbenden.

Planregistratiesysteem

In 2020 werd geëxperimenteerd met een nieuw door MOOI Noord-Holland ontwikkeld planregistratiesysteem, dat het digitaal werken nog verder verbetert. Dit nieuwe systeem draagt de naam MOOI DARS (Digitaal Advies Registratie Systeem). Alle gemeenten kunnen hier gebruik van maken, ook voor de plannen die ambtelijk beoordeeld worden. We nemen contact op wanneer uw gemeente aan de beurt is om over te stappen. MOOI Noord-Holland zal de gebruikers begeleiden bij de toepassing ervan.

In eerste instantie vervangt MOOI DARS het oude systeem wCorSys. Dat is een stap voorwaarts; hiermee wordt namelijk het werkproces voor u en voor ons verder geoptimaliseerd. Daarnaast is MOOI DARS voorbereid om in de nabije toekomst de adviesaanvraag en -terugkoppeling volledig te automatiseren. We hopen u in 2022 hierover te kunnen benaderen.

Preadviezen

Veel plannen worden pas in het stadium van de vergunningverlening aan de commissie voorgelegd. Als het plan niet groot is, vaker voorkomt en de uitkomst van de behandeling geen verstreckende gevolgen heeft, is dit meestal geen probleem. Bij omvangrijke of complexe initiatieven wordt de commissie bij voorkeur in een eerder stadium betrokken. Dit zogenaamde vooroverleg vindt steeds vaker plaats en wordt door alle betrokkenen – de commissie, initiatiefnemer en gemeentelijke diensten – vaak erg gewaardeerd. Zo komt het advies van de commissie op een logisch moment in het planproces en kan haar inbreng nog relatief eenvoudig worden meegenomen door de initiatiefnemer of ontwerper. Bovendien kan het advies van nut zijn bij de afweging van de gemeente van een specifiek verzoek van een initiatiefnemer. Het vooroverleg bevordert ook een snelle beoordeling van de definitieve vergunningaanvraag.

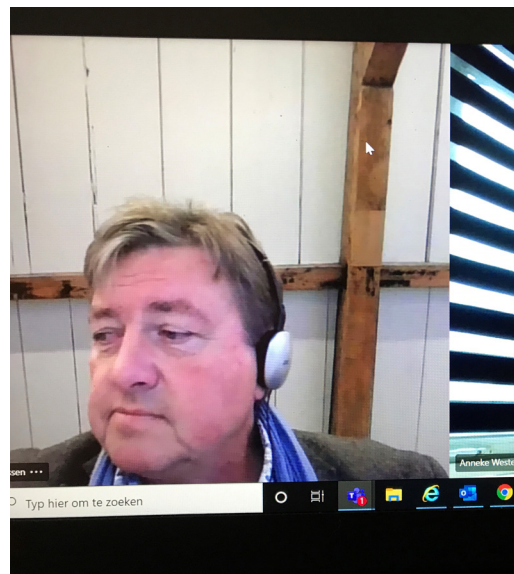
Gemandateerde commissie

Niet alle plannen worden door de voltallige commissie behandeld. Een architect-lid van de Adviescommissie is gemandateerd voor het behandelen van de kleinere plannen. Voorafgaand aan de grote commissie, vergadert de gemachtigde van de commissie. Een plantoelichter van de gemeente legt kleine plannen voor zoals verbouwingen, dakkapellen, schuttingen en kleine wijzigingen in eerdere aanvragen. In 2020 gebeurde dit bij 62% van het aantal planbehandelingen. Ook in de zogenaamde gemandateerde vergadering is bezoek van harte welkom.

Eventueel kunnen plannen door de gemandateerde van de commissie aangehouden worden en in de vergadering van de voltallige commissie behandeld worden.



Gemandateerde commissie met bezoek: pre-Covid



Gemandateerde commissie: Covid tijdperk

2.3 Beoordelingskaders

Er zijn meerdere beoordelingskaders waar de commissie rekening mee houdt. De welstandsnota, al in 2004 door de gemeenteraad vastgesteld, is het belangrijkste. Naast de welstandsnota zijn er ook welstandscriteria opgenomen in beeldkwaliteitsplannen en stedenbouwkundige kaders.

De beoordelingskaders zijn naar de mening van de commissie intussen verouderd en hebben dringend behoefte aan een actualisering. De commissie is verheugd om te vernemen dat deze opdracht is gegeven en dat er inmiddels een concept ligt. Er komen geen grote structurele beleidswijzigingen. De commissie vraagt te overwegen om weer een ruimtelijk kader te stellen voor kleuren en materialen bij nieuwbouw. Dit niet alleen om een afwijkend plan te laten voldoen aan redelijke eisen van welstand, maar ook om eenvormigheid in de toekomst te kunnen vermijden. De commissie benadrukt dat het geen kwestie is van mooi of lelijk, maar ze heeft geconstateerd dat met name in de kern Bergen het karakter wijzigt. De kernkwaliteiten die in de nota zijn benoemd, komen onder druk te staan. In de nieuwe nota wordt al wel voorgesorteerd op de toekomstige Omgevingswet om de schotten tussen stedenbouw, cultuurhistorie, landschap en architectuur te beslechten. De nota krijgt een vergelijkbare opzet als die van de overige BUCH-gemeenten.



Digitaal: voltallige commissie, plantoelichter en coördinator

Groot plan in Egmond aan Zee

Nieuwbouw, Egmond aan Zee

De hoeklocatie Julianastraat/Bergstraat wordt herontwikkeld. In eerste instantie is het de wens om zestien kleinschalige appartementen te realiseren voor starters en senioren. Uiteindelijk worden het dertig appartementen en een parkeergarage. Een flinke ontwikkeling dus, tegen het oude gedeelte van Egmond aan. De bestaande bebouwing wordt hiervoor gesloopt. De kerk in de omgeving heeft geen bezwaren tegen de plannen. Het bestemmingsplan maakt de hoogte mogelijk.

De commissie bespreekt in 2020 in een vijftal overleggen de plannen. In eerste instantie vindt zij de architectuur te afwijkend van wat gebruikelijk is in de omgeving. Zij vraagt om wat meer aan te sluiten bij de oude panden en om wat samenhang en meer kleinschaligheid in het geheel aan te brengen. Eind 2020 zijn er volgens de commissie grote stappen voorwaarts gemaakt. Het binnenplein behoeft nog wel wat aandacht. De commissie wacht nu op de aanvraag voor een omgevingsvergunning.



Gevelbeeld Julianastraat, eerste plan, Creatio Leijen, bouwkundig ontwerp



Gevelbeeld Julianastraat, plan eind 2020, Creatio Leijen, bouwkundig ontwerp



Cijfers

Gemeente Bergen

In 2020 heeft de Adviescommissie voor Ruimtelijke Kwaliteit Bergen 272 vergunning-aanvragen behandeld, waarvan 37 betrekking hadden op aanvragen van voorgaande jaren. In verband met plannen die meerdere behandelingen nodig hadden, was het totaal aantal planbehandelingen 385.

Het aantal nieuwe plannen is met ca 11% gestegen ten opzichte van 2019. Het aantal behandelingen steeg met ca 14% ten opzichte van het vorige jaar. Dit heeft voor een deel te maken met een aantal grotere ontwikkelingen in de gemeente. Het percentage plannen dat bij de eerste behandeling een akkoord heeft gekregen is gestegen.

Aantal planbehandelingen

Tabel 1

SOORT AANVRAAG	AANTAL AANVRAGEN	AANTAL BEHANDELINGEN
Omgevingsvergunning	234	330
<i>waarvan een monument</i>	14	30
<i>waarvan nieuwbouw</i>	62	104
<i>waarvan verbouwing</i>	158	196
Preadvies*	27	39
Reclameaanvraag	2	3
Overige vergaderonderwerpen	9	13
Totaal	272	385

* Dit zijn de preadviezen waarvoor nog geen omgevingsvergunningaanvraag is ontvangen. Het totaal aantal preadviesaanvragen was 62.

Aantal planbehandelingen ten opzichte voorgaande jaren:

Tabel 2

SOORT AANVRAAG	2020	2019	2018
Nieuwe aanvragen	235	212	213
Aanvragen van voorgaande jaren	37	35	33
Herhalingen	113	90	82
Totaal behandelingen	385	337	328

Vorm van behandelingen

Tabel 3

VERDELING AANVRAGEN	2020	2019	2018
Totaal behandelingen	385	337	328
Gemandateerd behandeld	62 %	58 %	61 %
In de welstandscommissie behandeld	24 %	31 %	32 %
In de geïntegreerde commissie met monumentenleden behandeld	14 %	11 %	7 %

Hoe vaak behandeld?

Tabel 4

ADVIEZEN AAN B&W	2020	2019	2018
Totaal nieuwe aanvragen*	231	208	212
Bij eerste behandeling akkoord	56 %	54 %	59 %
Bij eerste behandeling niet akkoord tenzij (kleine aanpassing nodig)	10 %	9 %	7 %
Bij tweede behandeling akkoord (of niet akkoord tenzij)	6 %	11 %	8 %
Bij derde of verdere behandeling akkoord (of niet akkoord tenzij)	9 %	7 %	5 %
Nog in behandeling of definitief niet akkoord of aanvraag ingetrokken	13 %	10 %	11 %
Plan wel akkoord op hoofdlijnen maar nog geen aanvraag voor vergunning	6 %	9 %	9 %

* Dit zijn alle nieuwe aanvragen exclusief beleidsadviesaanvragen en handhaving aanvragen.

Erfgoed aanvragen

Tabel 5

ERFGOEDAANVRAGEN	2020	2019	2018
Totaal aantal	23	18	16
<i>rijksmonumenten</i>	8	8	3
<i>gemeentelijke monumenten</i>	6	4	4
<i>beeldbepalende panden</i>	2	1	2
<i>panden in beschermd gezicht</i>	6	2	6
<i>provinciale monumenten</i>	1	2	1
<i>gebied met cultuurhist. waarde</i>	0	1	0

Op de gemeentepagina van de gemeente Bergen op onze website zijn meer cijfers te vinden.



Hoofdstuk 4

Uw adviezen in 2020

4.1 Effect van de adviezen

De adviezen zijn openbaar en worden uitgebracht aan het college van B&W. In het jaar 2020 zijn vrijwel alle adviezen van de commissie overgenomen door het college van B&W.

Het college van de gemeente Bergen is eenmaal contrair gegaan aan het advies van de welstandscommissie betreffende een plan van een woning met plat dak. De commissie vond dat er een kap moest komen op de woning. Het college heeft door middel van een binnenplanse afwijking mee gewerkt aan het afwijken van het bestemmingsplan.

"Ik ben blij met het commentaar van de commissie."

- Aanvrager vervanging van aluminium kozijnen bij rijksmonument. De eerste voorgestelde kozijnen zijn fors en maken dat de ramen minder licht doorlaten. De uiteindelijke oplossing is een stuk smaller, ook in het totale pakket.

De ARK Bergen beoordeelt het object in zijn omgeving. Dit betekent dat zij ook kijkt de erfinrichting, bijvoorbeeld de situering van parkeerplaatsen of de routing naar het woonhuis. Ook het groen komt aan bod als het gaat om bijzondere locaties of als het gaat om volwassen groen op bestaande kavels. Het is haar opgevallen dat er vele aanvragen komen om groen te verwijderen, hetgeen soms te betreuren valt. In een gesprek probeert de commissie de aanvragers te overtuigen van de kwaliteit van het groen. Helaas moet zij constateren dat aanvragers in eerste instantie het groen zullen behouden, maar dat dit uiteindelijk toch verwijderd wordt. De commissie is daarom verheugd dat er ook aanvragers zijn die bij de aanvraag een terreininrichting hebben laten ontwerpen. Voor het plan aan de Oude Bergerweg geeft de architect na een aantal overleggen aan dat hij met voortschrijdend inzicht moet constateren dat een bomenanalyse als eerste had moeten gebeuren.



Eyssenstein, massastudie eerste plan, Leeuwenkamp architecten

4.2 Adviezen ruimtelijke plannen

Voor grotere projecten geldt dat de stedenbouwkundigen zo vroeg mogelijk langskomen. De commissie waardeert deze goede samenwerking. In 2020 is de ARK Bergen onder andere betrokken geweest bij plannen in verband met de transformatie van de Zeeweg in Bergen aan Zee. Zo zijn de plannen voor de ontwikkeling van hotel/appartementen Eysenstein eerst in massastudie besproken. Een eerste schets is hierop getekend. En na jaren van leegstand is in 2020 het plan voor een nieuw "Monsmarem" beoordeeld.



Hoek Zeeweg-Van Hasseltweg, gewijzigd plan, Leeuwenkamp architecten



Nieuwbouw op de plek van het oude Monsmarem, Sander Douma architecten

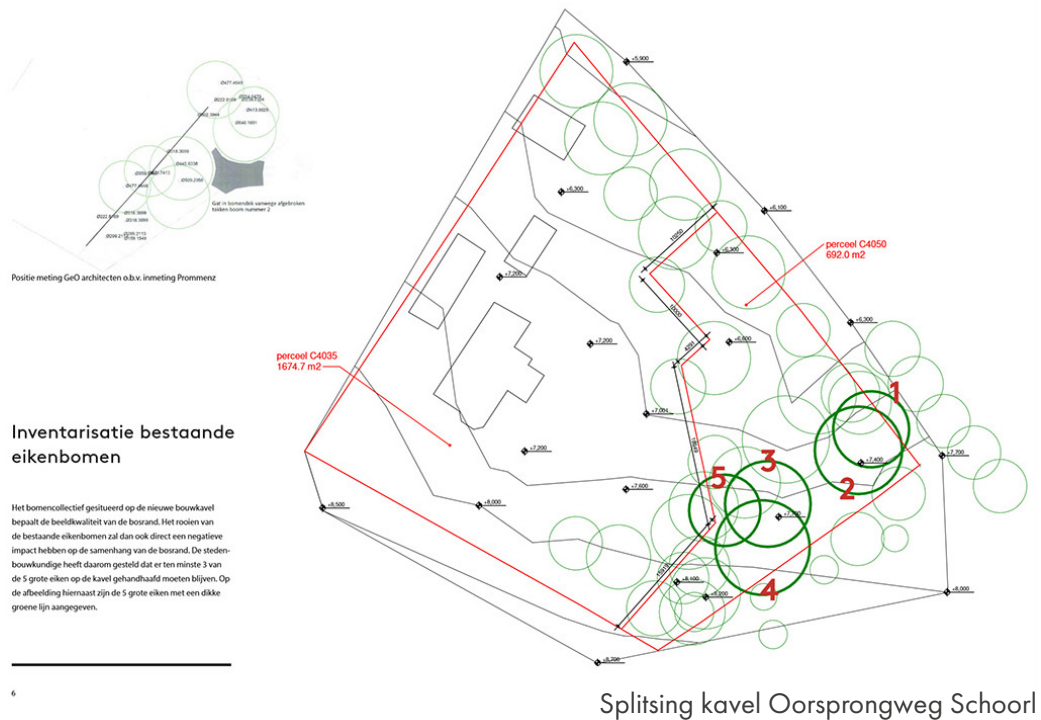


Terreininrichting Groeneweg, Kerssens de Ruiter Architecten

4.3 Kwaliteitsgesprekken, procesbegeleiding, beleidsontwikkeling

De adviseurs van MOOI Noord-Holland doen meer dan hun werk in de gemeentelijke adviescommissies. Wij ondersteunen vrijwel alle gemeenten in Noord-Holland bij het behoud en de ontwikkeling van omgevingskwaliteit. Voor de gemeente Bergen hebben wij de volgende ondersteunende activiteiten uitgevoerd.

Procesbegeleiding: de stedenbouwkundigen van de BUCH schakelen regelmatig een adviseur van MOOI Noord-Holland in voor een zogenaamd Vooroverleg Omgevingskwaliteit (VOK). In de regel is dit de gemandateerde van de adviescommissie. Voor de gemeente is het ook belangrijk dat het om iemand gaat die de gemeente wat beter kent. Voor de gemeente betekent dit dat een advies van de ARK op een efficiënte manier wordt verkregen, zonder de voltallige commissie te hoeven vragen. Het overleg wordt ook regelmatig op locatie op een andere dag dan de vergaderdag gehouden. De gemandateerde maakt een verslag van het advies dat naar de gemeente en naar de commissie wordt gestuurd en toegevoegd wordt aan het dossier van het project. In 2020 betrof het bijvoorbeeld het een verbouwing van een woning aan de Parkweg in Bergen aan Zee, de splitsing van een kavel in Schoorl en het Parkhotel in Bergen.



Ook de verschillende Kwaliteitsteams vallen onder de procesbegeleiding. De gemeente heeft deze Q-teams ingesteld om als klankbord te dienen voor de uitwerking van de structuurvisies en de ontwikkelingen ten aanzien van de ruimtelijke kwaliteit.

Ron Baltussen, als lid van de ARK Bergen heeft hij lidmaatschap in de Q-teams. De verschillende Q-teams hebben enige tijd stil gelegen. In 2020 is het Q-team 'Mooi Bergen' na langere tijd in een andere samenstelling bijeengekomen.

In 2020 is het Q-team 'Mooi Bergen' weer nieuw leven ingeblazen. In de laatste vier maanden van het jaar zijn de nieuwe plannen voor de bebouwing rondom het centrale plein in aangepaste vorm binnen het Q-team besproken. De stedenbouwkundige van de gemeente, de architect (Moke) en de gemandateerde van de ARK hebben het bouwplan in samenspraak naar een niveau gebracht dat recht doet aan de huidige setting en de toekomstige ontwikkelingen. In het voorjaar van 2021 is het plan ook integraal binnen de ARK besproken.

Voor het overige zijn de bestaande kwaliteitsteams nog niet actief geweest in 2020.

Verdere ondersteunende activiteiten die door stichting MOOI Noord-Holland kunnen worden uitgevoerd zijn:

- Omgevingsgesprekken: bijvoorbeeld de ervenconsulent. De gemeente heeft in het verleden hier verschillende malen gebruik van gemaakt.

- Beleidsontwikkeling: de gemeente Bergen heeft de opdracht gegeven om de huidige welstandsnota te actualiseren tot een heldere, compacte en bruikbare nota, met een vergelijkbare opzet en structuur als de nieuwe nota's van de overige BUCH gemeenten.



Zomerexcursie Erfgoedteam Steunpunt, foto André Russcher

4.4 Steunpunt Monumenten & Archeologie Noord-Holland

Medewerkers en bestuurders van Noord-Hollandse gemeenten kunnen bij het Steunpunt Monumenten & Archeologie Noord-Holland terecht met vragen over alles wat met erfgoed en cultuurlandschap te maken heeft. Het Steunpunt is een samenwerking tussen MOOI Noord-Holland en Stichting NMF en wordt mogelijk gemaakt door provincie Noord-Holland en de RCE. Het Steunpunt organiseert diverse netwerk- en kennisbijeenkomsten door het jaar heen en levert informatie over erfgoed in de Omgevingswet en het landschaps- en erfgoedbeleid van diverse overheden. Ook kunnen gemeenten concrete zaken voordragen voor een expertmeeting, een onderzoek of als interessant voorbeeldproject op het gebied van duurzaamheid en herbestemming of het inpassen van zonnevelden in een kwetsbaar cultuurlandschap. Kijk voor inspiratie en voorbeelden eens op www.steunpunterfgoednh.nl. De Steunpunt-kaartviewer biedt een rijke bron aan informatie over allerlei erfgoedzaken, ook in uw gemeente.

De gemeente Bergen heeft ook gebruik gemaakt van het Steunpunt Monumenten & Archeologie Noord-Holland. Ambtenaren zijn aanwezig geweest bij bijeenkomsten van het Erfgoedteam, Netwerkbijeenkomsten, masterclasses en de zomerexcursie.



Beeld: Stedenbouwkundig schetsontwerp, BREINarchitecten

Herbestemming in Bergen

Zorgcentrum, Bergen

De wens is om een zorgvilla te realiseren. Een deel van het project betreft een rijksmonument. Het gaat om het woonhuis 'De Zuilenhof' dat in oorsprong dateert uit 1879 en als herberg heeft gefunctioneerd. Erachter komt een nieuwbouwdeel. In de stedenbouwkundige analyse zijn drie concepten voor de nieuwbouw onderzocht: met drie paviljoens, met twee paviljoens en met één paviljoen. In samenspraak met de stedenbouwkundige van de gemeente is gekozen om één paviljoen te realiseren. Het bestond in eerste instantie uit drie lagen boven het maaiveld, maar in overleg met omwonenden gaat het nu om twee lagen boven het maaiveld en een laag onder het maaiveld.



Boomeffect analyse, Pius Floris boomverzorging/BREINarchitecten



Aangepast plan naar aanleiding van de boomeffect analyse, BREINarchitecten

De commissie is niet overtuigd. Het lijkt of het programma leidend is geweest; woningen worden onder de grond geplaatst. Het monument wordt ook te veel aangetast. Het parkeren lijkt een probleem te worden. En hoeveel van het groen dat bijdraagt aan de kwaliteit van de omgeving gaat er verdwijnen? Een bezoek op locatie werkt verhelderend.

Er wordt een groeninventarisatie gemaakt. Volgens de architect had dit de eerste stap moeten zijn. Er blijken drie waardevolle bomen op het erf te staan. Het plan is hierop gewijzigd en heeft een andere contour heeft gekregen.



Hoofdstuk 5

Evaluatie en aanbevelingen

5.1 Evaluatiegesprek portefeuillehouder

Als onafhankelijk adviseur dragen wij bij aan een goede omgevingskwaliteit in uw gemeente. Die zorg delen we samen met de initiatiefnemers en met u als gemeente. Elk jaar bespreken we tijdens een evaluatiegesprek met de portefeuillehouder de belangrijkste ontwikkelingen binnen uw gemeente en formuleren we aandachtspunten voor de toekomst. Op 28 juni 2021 vond dit jaarlijkse evaluatiegesprek plaats over het jaar 2020. De wethouder heeft complimenten voor het jaarverslag. De digitale versie werkt prettig. Een extra compliment betreft de gemandateerde Ron Baltussen van de commissie. Als adviseur heeft hij de gemeente een aantal keren buiten de reguliere vergaderingen om kunnen bijstaan. Er is een nieuwe nota uiterlijk van bouwwerken in de maak. Het gaat om een actualisatie en een harmonisatie met de andere nota's in BUCH verband. In beginsel is de omzetting beleidsneutraal. Er wordt een deel toegevoegd over de landschappelijke samenhang op bovenlokale schaal. Een toegevoegd beschrijvend deel houdt al rekening met de Omgevingswet. De commissie vraagt of materialen en kleuren weer in de beoordeling meegenomen kunnen worden aangezien ze een integraal onderdeel vormen van een aanvraag. De integrale benadering bij de beoordeling houdt ook rekening met de inrichting van het terrein. In dit kader maakt de commissie zich zorgen over het behoud van het bestaande groen in de gemeente. Niet alleen voor de reputatie van de kernen Bergen en Schoorl als lommerrijke gebieden belangrijk, maar ook in verband met de toegenomen aandacht voor klimaatadaptatie. De wethouder ondersteunt dit en brengt het onder de aandacht van zijn collega, die ook het groen beleidsplan ontwikkelt en bezig is met de lijst met waardevolle (monumentale) bomen.



Wethoudersgesprek via Teams

Een aantal actuele ontwikkelingen wordt doorgenomen. De ene ontwikkeling loopt voor-
spoediger dan de ander. Voor Bergen komt de Harmonielocatie binnenkort in de raad, in
Bergen aan Zee gaat het om hotel Nassau en de projecten Eyssenstein en hotel Maurits.
De raad mag zicht binnenkort ook buigen over het bestemmingsplan voor Deltersduin.
Het Dorpsplein en het Parkhotel in Bergen worden binnenkort in het college besproken. In
Schoorl is een nieuwe projectleider gevonden voor het centrumplan. De buitenruimte voor
dit gebied is apart gefaseerd en wordt over niet al te lange tijd uitgevoerd. Het BSV terrein
in Bergen is een ontwikkeling die volgens de commissie een goed voorbeeld is voor een
integraal samenwerkend proces. Er zijn met de commissie grote stappen gezet in het pro-
ces voor nieuwbouw in de plaats van het Rode Hert in Egmond aan den Hoef.

Ondanks uitstel van de invoering van de Omgevingswet gaat de gemeente door met de
voorbereidingen. In BUCH verband wordt gewerkt aan een integrale gemeentelijke ad-
viescommissie met een breder takenpakket dan alleen Rijksmonumenten. Er wordt geke-
ken naar samenstelling en takenpakket van de commissie, meer gericht op de advisering
bij complexe, controversiële, ingrijpende en/of omvangrijke plannen in een wat vroeger
stadium van planontwikkeling, dit als aanvulling op de ambtelijke toetsing en waar mo-
gelijk ook in samenhang met de ontwikkelingen rond de omgevingstafel. Deze aanpak is
vergelijkbaar met de wijze waarop de meeste andere gemeenten in Noord-Holland dit
nu invullen, aan de hand van de door de VNG uitgebrachte modelverordening voor de
adviescommissie. In het najaar wordt een raadsvoorstel verwacht.

Bijzondere boom? Meld 'm aan

Bergen ■ Een bijzondere boom van tenminste vijftig jaar oud in de tuin? Iedereen kan tot 26 juli zijn of haar eigen boom nomineren voor een plek op de lijst van waardevolle en monumentale bomen in de gemeente Bergen.

De lijst wordt gemaakt om de bomen te beschermen en zorgt ervoor dat het lastiger is om te kappen.

Wethouder Erik Bekkering: „Er staan ruim drieduizend bijzondere bomen op, zo'n duizend monumentale bomen en meer dan honderd bomen die landelijk zijn aangewezen als monumentaal. Dit zijn vooral gemeentebomen. Maar er is ook ruimte voor bomen van inwoners zelf. Bomen die staan in de eigen voor- of achtertuin. Samen zorgen we ervoor dat al deze bomen behouden blijven.”
De bomen op de lijst worden

elke drie jaar door een deskundige gecontroleerd en krijgen dus extra zorg en aandacht. De inwoners blijven zelf verantwoordelijk voor het onderhoud. Wellicht ontvangen de boomeigenaren hier een bijdrage voor, daarover besluit de gemeenteraad later dit jaar nog.

Criteria

Een boom komt niet zomaar in aanmerking. Zo moet deze tenminste vijftig of tachtig jaar oud zijn: vijftig jaar als de boom beeldbepalend is of een hoge ecologische bijdrage levert, tachtig jaar als ze cultuurhistorisch waarde hebben. Bomen met een stamomtrek van minder dan 157 centimeter zijn waarschijnlijk jonger dan vijftig jaar.

Inwoners kunnen hun eigen boom aanmelden via:
ikdenkmeeverbergen.nl.

In de week van het wethoudersgesprek:
Bergens Nieuwsblad week 26

5.2 Overige aanbevelingen door de commissie

De Adviescommissie voor Ruimtelijke Kwaliteit Bergen doet – vanuit haar ervaringen en inzichten – nog de volgende aanbevelingen:

- Zij vraagt om te overwegen om weer een ruimtelijk kader te stellen voor kleuren en materialen bij nieuwbouw. Dit niet alleen om een afwijkend plan te laten voldoen aan redelijke eisen van welstand, maar ook om eenvormigheid in de toekomst te kunnen vermijden. De verschillen tussen de diverse kernen kunnen in de nieuwe nota ook beter gewaarborgd worden.
- In de nieuwe gemeentelijke instrumenten – de omgevingsvisie en het omgevingsplan – is het van belang ook nieuwe kaders, doelen en regels te ontwikkelen die passen bij de geest van de nieuwe wet. Meer uitnodigend, voorwaarden-stellend en meer gericht op het bereiken van doelen dan op het al te gedetailleerd regelen. Dit vergt vanaf het eerste begin betrokkenheid van de ontwerpende disciplines en de inzet van vakkennis op het gebied van ruimtelijke kwaliteit en erfgoed.
- In de nieuwe gemeentelijke instrumenten – de omgevingsvisie en het omgevingsplan – is het van belang ook nieuwe kaders, doelen en regels te ontwikkelen die passen bij de geest van de nieuwe wet. Meer uitnodigend, voorwaardenstellend en meer gericht op het bereiken van doelen dan op het al te gedetailleerd regelen. Dit vergt vanaf het eerste begin betrokkenheid van de ontwerpende disciplines en de inzet van vakkennis op het gebied van ruimtelijke kwaliteit en erfgoed.
- Vóór de invoeringsdatum van de Omgevingswet zal de gemeenteraad een gemeentelijke adviescommissie moeten instellen. Deze gemeentelijke adviescommissie zal de opvolger worden van de bestaande adviescommissies voor welstand en monumenten. Wij hebben in 2020 uw gemeente op de hoogte gehouden van de ontwikkelingen en voeren op dit moment gesprekken aan de hand van de modelverordening van de VNG en de daarbij behorende handleiding voor het gemeentelijke adviesstelsel.
- Uw adviescommissie en uw medewerkers die zich bezighouden met cultuurhistorie en erfgoed kunnen gebruik maken van de diensten van het Steunpunt Monumenten & Archeologie Noord-Holland. Het Steunpunt is door provincie Noord-Holland en de Rijksdienst voor het Cultureel Erfgoed ingesteld om gemeenten te ondersteunen bij alle erfgoed-gerelateerde zaken. Er speelt op dit moment veel als het gaat om de verankering van erfgoed in het toekomstig omgevingsbeleid en dit vergt veel van de erfgoed specialisten bij gemeenten. Daarnaast spelen er ook andere actuele thema's in de erfgoedwereld, zoals duurzaamheid, participatie en gevolgen van de coronacrisis voor erfgoedinstellingen. Het Steunpunt kan hierover adviseren en kennis bieden.

5.3 Tot slot

Met dit jaarverslag geven we inzicht in de manier waarop de Adviescommissie voor Ruimtelijke Kwaliteit Bergen aan de hand van de geldende beleidskaders, adviseert over goede omgevingskwaliteit binnen uw gemeente. Dit is een doel waar wij ons graag voor inzetten en aan bijdragen. We doen dat zoveel mogelijk in het openbaar en in dialoog met betrokkenen.

De plannen in dit jaarverslag zijn slechts een greep uit de vele en uiteenlopende plannen waarover de commissie dit jaar heeft mogen adviseren. Wij nodigen u van harte uit om in 2021 (digitaal) bij ons binnen te lopen en zelf te ervaren hoe boeiend en genuanceerd de advisering over omgevingskwaliteit is.



Hoe is het met?

Zorghotel en hospice Egmond aan Zee

In 2017 worden een zorghotel en een hospice aangevraagd. Het hospice is intussen open en is voor een deel via crowdfunding gerealiseerd. In de modelstudies die gemaakt zijn lagen de twee volumes meer als objecten in de ruimte. De commissie kan zich vinden in de argumenten dat een open landschap wordt gecreëerd en dat groen wordt teruggegeven aan de natuur. Deze uitgangspunten worden gerealiseerd. De gebouwen vormen nu meer een begeleiding van de Sportlaan.

In eerste instantie gaat het om twee organische en complementaire volumes. Zij krijgen later een strakkere vormgeving met elk een eigen uitstraling en materialisatie. Gelukkig is de parkeerkelder tussen de beide gebouwen op aanbeveling van de commissie verlaagd. Ook is het talud in groen uitgevoerd zodat er geen bouwkundige constructie is tussen zorghotel en hospice. Het landschap loopt nu door met een doorzicht.



Behoort bij besluit van burgemeester en wethouders van de gemeente Egmond aan Zee

Nummer: WABO1900753

Datum: 11 september 2019

swanartbuild

Impressie zuidwestgevel, Swan Art Build



MOOI
NOORD-
HOLLAND

Colofon

Auteur

Emmy Kanon, coördinator Adviescommissie voor Ruimtelijke Kwaliteit Heiloo

Met bijdragen van

José van Campen, Woord en Plaats

Jef Mühren, directeur MOOI Noord-Holland

Primo Reh, communicatieadviseur MOOI Noord-Holland

Peter de Ruyter, voorzitter Adviescommissie voor Ruimtelijke Kwaliteit Heiloo

Ron Baltussen, architectlid Adviescommissie voor Ruimtelijke Kwaliteit Heiloo

Anneke Westerhof, plantoelichter Bergen

Basisontwerp

Funcke, Haarlem

Uitwerking

Toprapport Merijn Groenhart

Beeld voorpagina

Vogelvlucht herontwikkeling, Egmond aan Zee

Creatio Leijen, bouwkundig ontwerp

MOOI Noord-Holland adviseurs omgevingskwaliteit

Alkmaar, augustus 2021

MOOI NOORD-HOLLAND
ADVISEURS OMGEVINGSKWALITEIT
Emmastraat 111
1814 DP Alkmaar
072-520 44 59
info@mooinoord-holland.nl
www.mooinoord-holland.nl
@overmooinh