

College van burgemeester en wethouders van de Gemeente Bergen
Postbus 75
1860 AD BERGEN

Gemeente Bergen



19ip.03392

03/10/2019

Postbus:-----

ZAAKNUMMER:-----

Contactpersoon: mevr. M. Smakman
Telefoon: 14 072
E-mail: post@heerhugowaard.nl

Ons kenmerk: E201936437
Relatiekenmerk:

Onderwerp: Aanbiedingsbrief herindelingsontwerp gemeenten Langedijk en Heerhugowaard

Heerhugowaard, 1 oktober 2019

Geacht college,

De colleges van Langedijk en Heerhugowaard informeren u in deze brief graag over de volgende stappen van het fusieproces.

Proces

Vrijdag 13 september hebben de colleges van Langedijk en Heerhugowaard het herindelingsontwerp aangeboden aan beide gemeenteraden. In dit document presenteren beide colleges het ontwerp voor de nieuwe gemeente. Dit is een volgende stap in het fusieproces, nadat beide raden op 26 februari 2019 het principebesluit hebben genomen om beide gemeenten per 1 januari 2022 samen te voegen om een nieuwe gemeente te vormen.

Het herindelingsontwerp staat in beide gemeenteraden voor besluitvorming op de agenda op dinsdag 8 oktober 2019. Voorafgaand daaraan bespreekt het forum van Langedijk het ontwerp op dinsdag 1 oktober. De commissie van Heerhugowaard heeft dat op woensdag 25 september gedaan. Het herindelingsontwerp is bijgevoegd en ook te lezen op de gemeentelijke websites: www.gemeentelangedijk.nl en www.heerhugowaard.nl.

Uitnodiging indienen zienswijze


Na besluitvorming in de raden van Langedijk en Heerhugowaard wordt het herindelingsontwerp ter inzage gelegd en naar gedeputeerde staten van de provincie Noord-Holland (Wet arhi, art. 5, lid 1) gestuurd. Hoewel het geen wettelijke vereiste is, wordt het herindelingsontwerp tevens aan het Hoogheemraadschap Hollands Noorderkwartier en omliggende gemeenten gestuurd. Beide colleges verzoeken uw college namens uw gemeente een zienswijze in te dienen.

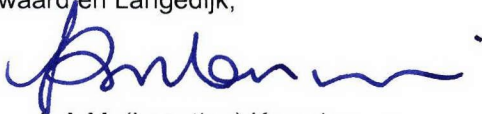
Ter inzage legging

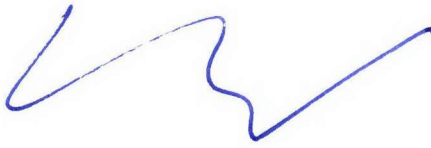
Vanaf 9 oktober tot 13 december ligt het herindelingsontwerp ter inzage en heeft uw college de mogelijkheid om een zienswijze in te dienen. Deze zienswijze dient gericht te worden aan het college van Heerhugowaard, aangewezen als aanspreekpunt voor de omliggende gemeenten.

Na deze termijn stellen de colleges van Langedijk en Heerhugowaard een reactienota op de zienswijzen op en verwerken deze in het herindelingsadvies.

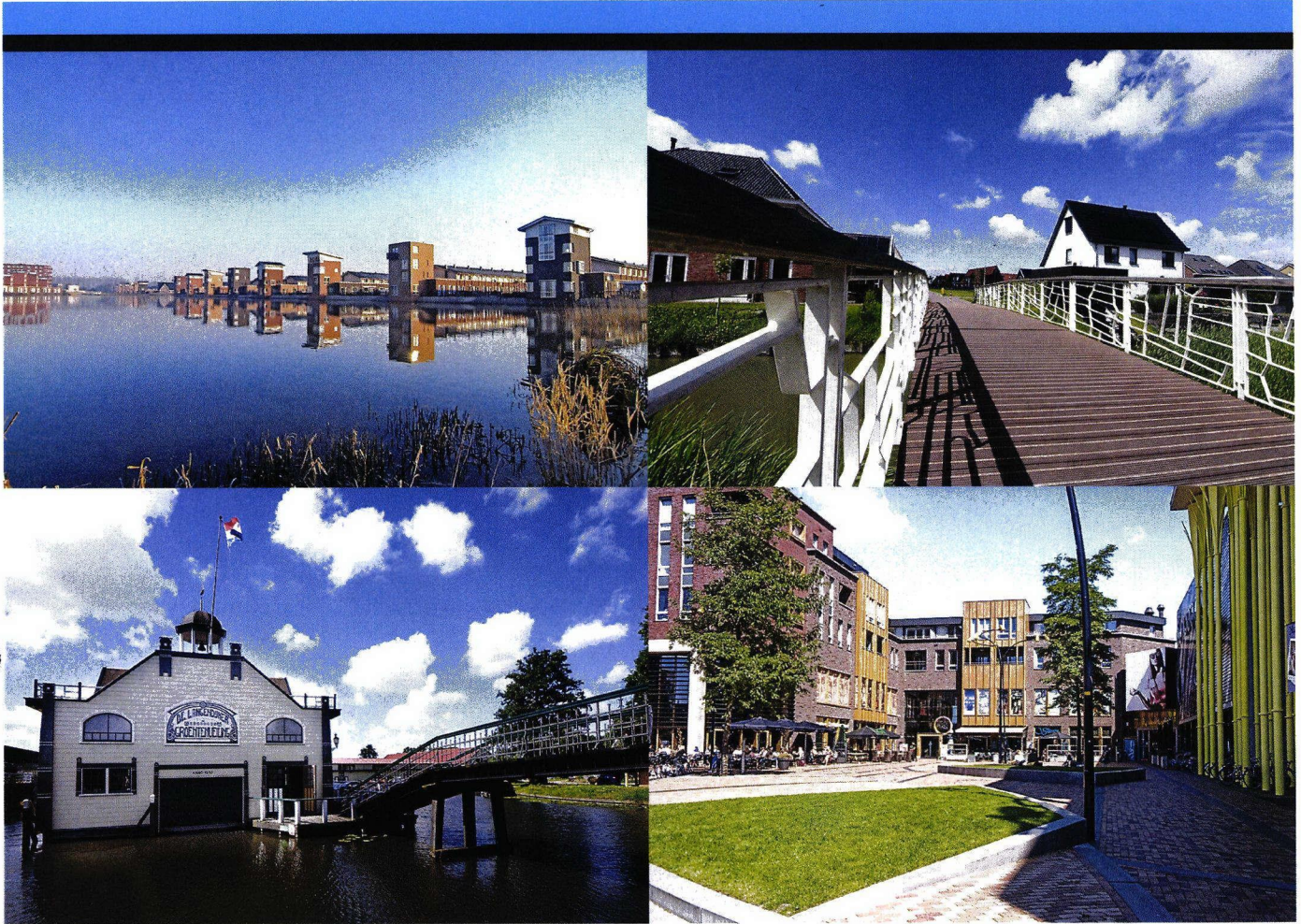
Hoogachtend,
Burgemeester en wethouders van Heerhugowaard en Langedijk,


A.B. (Bert) Blase
Burgemeester Heerhugowaard


L.A.M. (Leontien) Kompier
Burgemeester Langedijk


A.S. (Alexander) Meijer
Gemeentesecretaris/algemeen directeur
Heerhugowaard


E. (Erik) Annaert
Gemeentesecretaris/directeur Langedijk

**HERINDELINGSONTWERP
VAN GEMEENTEN
LANGEDIJK EN
HEERHUGOWAARD**





HERINDELINGSONTWERP VAN GEMEENTEN LANGEDIJK EN HEERHUGOWAARD

Langedijk en Heerhugowaard gaan samen!	7
1. Inleiding	9
1.1 Aanleiding	9
1.2 Doel van dit herindelingsontwerp	9
1.3 Uitgangspunten	9
1.4 Leeswijzer.....	10
2. Situatieschets Langedijk en Heerhugowaard	11
2.1 Inleiding	11
2.1 Gemeente Langedijk	11
2.3 Gemeente Heerhugowaard	13
3. Voorgeschiedenis en onderbouwing	19
3.1 Inleiding	19
3.2 Voorgeschiedenis	19
3.3 Redenen voor de bestuurlijke fusie	23
4. Toekomstperspectief: een schets van de nieuwe gemeente	27
4.1 Inleiding	27
4.3 Ambities en opgaven	29
4.4 Organisatie en personele aspecten	31
4.5 Financiële aspecten en gevolgen	32
4.6 Naamgeving van de nieuwe gemeente, buitengrenzen en beoogde fusiedatum	33
5. Toetsing van de herindeling	35
5.1 Criteria ministerie van BZK.....	35
5.2 Draagvlak: lokaal bestuurlijk, regionaal en maatschappelijk.....	35
5.2 Conclusie toetsing	41
6. Vervolgstappen	43
6.1 Procedure richting herindelingsontwerp.....	43
6.2 Van herindelingsontwerp naar herindelingsadvies.....	43
Bijlagen	45
BIJLAGE 1. Detailkaart grenzen nieuwe gemeente	45
BIJLAGE 2. Communicatiestrategie fusie Langedijk en Heerhugowaard.....	46
BIJLAGE 3. Logboek maatschappelijk draagvlak	50
BIJLAGE 4. Overzicht samenwerkingsverbanden	54
BIJLAGE 5. Onderzoeksrapport I&O Research	55

EEN STERKE EN INNOVATIEVE GEMEENTE, WAAR IEDEREEN TELT EN WORDT GEZIEN, MET RUIMTE VOOR MENS EN NATUUR

De nieuwe gemeente biedt mogelijkheden om te wonen, werken en recreëren in een overzichtelijke schaal, gecombineerd met de voordelen van een grotere gemeente.

We hebben een geschiedenis van pioniersdrift en ondernemingszin en tegelijkertijd geborgenheid en gehechtheid. Het water en groen leveren een belangrijke bijdrage aan onze ruimtelijke kwaliteit. We hebben alle belangrijke voorzieningen binnen handbereik, maar staan ook in verbinding met onze omgeving in Noord-Holland. Juist de mix van het dorpse karakter en de nieuw-stedelijke allure maakt de nieuwe gemeente zo aantrekkelijk en dynamisch.

Het sterke verenigingsleven en de grote gemeenschapszin bepalen de identiteit van onze kernen en daarmee van de gemeente als geheel. We bieden ruimte waar mogelijk en zorg waar nodig.

Samen met onze inwoners, ondernemers en maatschappelijke organisaties werken we aan een toekomstbestendige gemeente die op een duurzame manier maatschappelijke opgaven aanpakt. Door actief te besturen en innovatie te stimuleren blijft de gemeente haar ambities behalen en is zij een sterke regionale partner.



VOORWOORD BURGEMEESTERS

Voor u ligt het herindelingsontwerp voor de samenvoeging van de gemeenten Langedijk en Heerhugowaard.

Op 26 februari 2019 hebben de gemeenteraden van Langedijk en Heerhugowaard een principebesluit genomen voor een bestuurlijke fusie. Een gemeente met meer slagkracht en een hogere kwaliteit van de dienstverlening, die beter voorbereid is op een toekomst waarin steeds meer taken bij de gemeentelijke overheid worden belegd.

Deze gemeentelijke herindeling is een logisch gevolg van de intensieve samenwerking tussen Langedijk en Heerhugowaard. Samen maken de gemeenten deel uit van de zeven gemeenten in de regio Alkmaar en met achttien gemeenten in de Kop van Noord-Holland. Langedijk en Heerhugowaard bundelen nu al hun krachten op het gebied van onder meer ICT, afvalverwerking en handhaving.

Een gemeente van circa 85.000 inwoners heeft een schaalniveau waarbij we overheids nabijheid, betrokkenheid van inwoners, dorps- en kernenbeleid op een goede wijze en met een menselijke maat kunnen vormgeven.

Verder blijft de identiteit van de dorpen en wijken behouden. Dat vinden veel inwoners belangrijk, zo bleek uit de consultatierondes onder inwoners. Het onderzoek naar draagvlak is een belangrijk onderdeel van dit herindelingsontwerp. De afgelopen periode hebben de colleges daarom 14 gespreksavonden voor inwoners, ondernemers en maatschappelijke partners georganiseerd en is er een representatieve meting gehouden onder inwoners van Sint Pancras en Koedijk.

Wij presenteren u, namens de colleges van Langedijk en Heerhugowaard, dit herindelingsontwerp waarin rekening is gehouden met draagvlak, interne samenhang/dorps- en kernenbeleid, bestuurskracht, evenwichtige regionale verhoudingen en duurzaamheid, in de overtuiging dat dit goede kansen biedt voor onze inwoners, ondernemers en maatschappelijke partners met het oog op de toekomst.

Na vaststelling door de gemeenteraden wordt het herindelingsontwerp ter inzage gelegd en bestaat er de mogelijkheid op het ontwerp te reageren.

Burgemeester Leontien Kompier, gemeente Langedijk

Burgemeester Bert Blase, gemeente Heerhugowaard



LANGEDIJK EN HEERHUGOWAARD GAAN SAMEN!

Na een intensief voortraject met onderzoeken en overleggen hebben de gemeenteraden van Langedijk en Heerhugowaard op 26 februari 2019 besloten dat zij bestuurlijk gaan fuseren. Op 1 januari 2022 zal de nieuwe gemeente van start gaan. Deze nieuwe gemeente is een sterke en innovatieve gemeente, waar iedereen telt en wordt gezien, met ruimte voor mens en natuur.

Langedijk en Heerhugowaard zijn inmiddels het traject van ambtelijke fusie ingegaan, die op 1 januari 2020 in zal gaan. De ambtelijke fusie is de eerste stap om de gemeenten sterker en krachtiger te maken. Met de bestuurlijke fusie zetten de gemeenten in op het verhogen van de kwaliteit van dienstverlening aan de inwoners, bedrijven en het maatschappelijk middenveld; het verlagen van de kwetsbaarheid van de organisatie; en het versterken van de regionale positie. Door de samenvoeging gaan de kernen van Langedijk en Heerhugowaard sterker de toekomst in: de nieuwe gemeente kan meer publieke waarde creëren voor haar inwoners en omgeving.

Naar een herindeling: het formele besluitvormingstraject

Aan een herindeling liggen besluiten van de betreffende gemeenteraden en uiteindelijk de Tweede Kamer ten grondslag. In hoofdstuk 6 zijn de formele stappen in het besluitvormingstraject op een rij gezet.

Dit herindelingsontwerp zal formeel door de gemeenteraden van Langedijk en Heerhugowaard worden vastgesteld op 8 oktober 2019. Vervolgens kunnen inwoners en omliggende gemeenten en anderen in de periode van 9 oktober tot 13 december 2019 hun zienswijze op het herindelingsontwerp indienen. De gemeenten zullen deze zienswijzen in behandeling nemen en hun reactie hierop opnemen in het herindelingsontwerp. Dit wordt hiermee een herindelingsadvies, dat door de gemeenteraden zal worden vastgesteld. Vervolgens wordt het herindelingsadvies naar Gedeputeerde Staten van de provincie Noord-Holland gestuurd.

Gedeputeerde Staten sturen het advies, vergezeld van hun eigen zienswijze, naar de minister van Binnenlandse Zaken en Koninkrijksrelaties. De minister toetst het herindelingsadvies en provinciale zienswijze aan het beleidskader en stelt een wetsvoorstel op dat wordt behandeld door de ministerraad, Raad van State, Tweede Kamer en Eerste kamer. De wet wordt gepubliceerd in het Staatsblad.

In het najaar van 2021 worden herindelingsverkiezingen georganiseerd. De nieuwe gemeente gaat per 1 januari 2022 van start.



1. INLEIDING

Voor u ligt het herindelingsontwerp waarin de gemeenten Langedijk en Heerhugowaard de beoogde bestuurlijke fusie per 1 januari 2022 voorstellen, toelichten en onderbouwen.

1.1 Aanleiding

De raden van de gemeenten Langedijk en Heerhugowaard hebben op 26 februari 2019 het principebesluit genomen beide gemeenten per 1 januari 2022 samen te voegen om een nieuwe gemeente te vormen. Met deze besluiten hebben de beide raden aan de colleges van burgemeester en wethouders (B&W) de opdracht gegeven een herindelingsontwerp op te stellen en de verdere voorbereidingen voor de bestuurlijke fusie te starten.

Aan deze principebesluiten is een zorgvuldig en intensief proces voorafgegaan van verkennen en onderzoeken door de gemeenten Langedijk en Heerhugowaard (zie ook 3.2 Voorgeschiedenis).

1.2 Doel van dit herindelingsontwerp

De Wet algemene regels herindeling (Wet arhi) vormt het wettelijk kader voor de samenvoeging van gemeenten¹. In deze wet staat dat een herindeling bij formele wet wordt geregeld en dus door de Tweede en Eerste Kamer moet worden aangenomen, na advies van de Raad van State. Aan gemeenten die op eigen initiatief overgaan tot gemeentelijke herindeling schrijft de Wet arhi voor dat zij het voorstel tot samenvoeging toelichten en onderbouwen in een herindelingsontwerp. De minister van BZK toetst dit stuk vervolgens aan het eigen beleidskader, waarin inhoudelijke en procesmatige kaders worden gegeven.

Het herindelingsontwerp dient, naast dat het de basis is voor de formele herindelingswet, ook andere doelen. Het stelt de gemeentebesturen in staat de voorbereidingen op de samenvoeging verder uit te werken en de contouren van de nieuwe gemeente te schetsen.

Daarnaast is het een informatiebron over de beoogde samenvoeging voor inwoners, ondernemers en maatschappelijke organisaties uit de beide gemeenten en voor de regionale partners, waarover zij - na vaststelling - een zienswijze kunnen indienen. De stappen die na vaststelling van het herindelingsontwerp volgen, worden uitgewerkt in hoofdstuk 5.

Dit herindelingsontwerp is een gezamenlijk document van de colleges van B en W van de gemeenten Langedijk en Heerhugowaard, dat ter vaststelling wordt voorgelegd aan de beide gemeenteraden.

1.3 Uitgangspunten

Voor de voorgestelde herindeling hebben de gemeenten Langedijk en Heerhugowaard de volgende uitgangspunten opgesteld:

- Gelijkwaardigheid is wat betreft de twee gemeenten het uitgangspunt voor de fusie. Het goede van beide gemeenten moet worden behouden en versterkt.
- De herindeling is een logisch vervolg op de jarenlange ambtelijke samenwerking en de ambtelijke fusie van de gemeenten Langedijk en Heerhugowaard per 1 januari 2020.
- Door bestuurlijk te fuseren kan de harmonisatie van beleid, die is ingezet bij de ambtelijke fusie, geoptimaliseerd worden. Beide gemeenten hebben hun beleid op een aantal terreinen reeds (verregaand) geharmoniseerd.
- Doordat de ambtelijke organisatie na de bestuurlijke fusie werkt aan eenduidige bestuurlijke doelstellingen, kan de effectiviteit en het creëren van publieke waarde verder worden gestimuleerd.
- De naam van de nieuwe gemeente wordt door de gemeenteraden vastgesteld in het herindelingsadvies in januari 2020.
- De nieuwe gemeente wordt per 1 januari 2022 gevormd.

¹ In dit herindelingsontwerp worden de termen 'samenvoeging', 'herindeling', 'bestuurlijke fusie' of 'fusie' gebruikt voor de wettelijke definitie: "wijziging van gemeentelijke indeling" conform artikel 1, lid c, Wet arhi.

1.4 Leeswijzer

Hoofdstuk 2 geeft een situatieschets van de huidige gemeenten Langedijk en Heerhugowaard. Per gemeente worden kort de historie en opvallendste ruimtelijke, sociaal-maatschappelijke en economische kernmerken weergegeven. Bovendien geeft het inzicht in de huidige financiële situatie van Langedijk en Heerhugowaard.

In hoofdstuk 3 wordt beschreven hoe het voorstel tot herindeling van de gemeenten Langedijk en Heerhugowaard tot stand is gekomen. Vervolgens wordt de onderbouwing van de door de gemeenteraden genomen besluiten toegelicht.

Hoofdstuk 4 bevat een toekomstschets van de nieuwe gemeente. In dit hoofdstuk wordt achtereenvolgens de visie op de nieuwe gemeente; de ambities en opgaven waar de nieuwe gemeente voor staat; de veranderingen voor organisatie en personeel; de financiële situatie, de naamgeving en buitengrenzen omschreven.

In hoofdstuk 5 wordt de voorgestelde samenvoeging van de gemeenten Langedijk en Heerhugowaard getoetst aan de criteria van het 'Beleidskader gemeentelijke herindeling' en aan de aanvullende provinciale criteria. Het hoofdstuk eindigt met de conclusies van deze toetsing.

Tot slot bevat hoofdstuk 6 een doorkijk naar het vervolg: de stappen, en bijbehorende tijdsplanning, die moeten worden genomen om te komen van een principebesluit tot een vastgesteld herindelingsontwerp, en vervolgens tot een vastgesteld herindelingsadvies.

In de bijlagen zijn opgenomen: een detailkaart van de grenzen van de nieuwe gemeente, de communicatiestrategie met betrekking tot de bestuurlijke fusie, het logboek van activiteiten die zijn ondernomen in het kader van maatschappelijk draagvlak en een overzicht van de verbonden partijen van Langedijk en Heerhugowaard.



2. SITUATIESCHETS LANGEDIJK EN HEERHUGOWAARD

2.1 Inleiding

Dit hoofdstuk beschrijft de belangrijkste kenmerken van de huidige gemeenten Langedijk en Heerhugowaard. Voor het ontwerp van de nieuwe gemeente is het van belang inzicht te hebben in de huidige situatie van, en verschillen en overeenkomsten tussen de twee gemeenten.²

2.1 Gemeente Langedijk

2.2.1 HISTORIE

Uit archeologische opgravingen blijkt dat op een strandwal bij het huidige Sint Pancras al in het begin van onze jaartelling bewoning was. Duizend jaar geleden werd een 7,5 kilometer lange dijk gelegd tussen dit toenmalige Vroonen (nu Sint Pancras) en Oudkarspel. De dijk was aanleiding voor mensen zich in het gebied in een aantal dorpen te vestigen en van daaruit landbouw te bedrijven. Zij maakten een vruchtbaar eilandenrijk door het graven van vaarsloten, het 'Rijk der Duizend Eilanden'. Het opgegraven slib gebruikten zij om stukjes land op te hogen. Iedere dorpskern kreeg zijn eigen kapel. In 1887 werd de groenteveiling in Broek op Langedijk opgericht, die van groot belang was voor de tuinders van Oudkarspel tot Sint Pancras. De kool en andere gewassen vonden hun weg via het station van Heerhugowaard naar Amsterdam. Hoewel het gaat om verschillende dorpen op deze dijk, is ook de gezamenlijkheid al oud. Reeds in 1415 kregen de dorpen Broek (nu Broek op Langedijk), Noord- en Zuid-Scharwoude en Oudkarspel gezamenlijk stadsrechten van graaf Willem VI. Deze stadsrechten werden overigens later weer afgenomen.

De huidige gemeente Langedijk ontstond in 1941, toen de vier gemeenten Broek op Langedijk, Oudkarspel, Noord- en Zuid-Scharwoude werden samengevoegd tot een nieuwe gemeente. In 1990 werd de toenmalige gemeente Sint Pancras met een deel van Koedijk aan Langedijk toegevoegd, vanwege het vergelijkbare karakter van deze kernen. Daarmee is de huidige gemeente met zes kernen ontstaan.

2.2.2 RUIMTELIJKE KENMERKEN

Ligging

Kenmerkend voor Langedijk is de authentieke lintbebouwing van en vaak ook tussen de dorpen. De bebouwing is inmiddels uitgebreid tot in het eilandenrijk en verder weg van de dijk. Om de bebouwing heen is veel tuinbouwgebied te vinden in een waterrijk landschap met natuurgebieden zoals Oosterdelgebied en Geestmerambacht. Water is de Langedijkse manier om de ruimtelijke kwaliteit te versterken, de cultuurhistorische waarden zichtbaar te maken en de recreatieve potentie te benutten.

Wonen

Langedijk heeft een oppervlakte van 27,03 km², waarvan 24,04 km² land en 2,99 km² water. In Langedijk staan 11.467 woningen. In vergelijking met het provinciaal en landelijk gemiddelde, liggen in Langedijk de percentages koopwoningen hoger (72,8% om 50,1% in Noord-Holland en 56,5% in Nederland) en (sociale) huurwoningen lager (27,2% om 49,9% in Noord-Holland en 43,5% in Nederland).

De WOZ-waarde in Langedijk is lager dan gemiddeld in de regio, maar hoger dan in Alkmaar en Heerhugowaard. Om het hoofd te bieden aan de toenemende druk op de woningmarkt bouwt Langedijk a priori binnen de bestaande bebouwing.

² De data die in dit hoofdstuk worden aangehaald komen van www.waarstaatjegemeente.nl, tenzij anders aangegeven.

2.2.3 SOCIAAL MAATSCHAPPELIJKE KENMERKEN

Demografische ontwikkeling

Per 1 januari 2019 telt de gemeente 27.836 inwoners en is daarmee in de regio relatief een kleine gemeente. Langedijk heeft in vergelijking met andere gemeenten in de regio een hoge bevolkingsdichtheid.

Volgens de prognose zal Langedijk de komende decennia een lichte bevolkingskrimp kennen. Dit wordt veroorzaakt door de afname van het aantal mensen in de leeftijdsgroep tot 64 jaar. Daarentegen zal het aantal 65-plussers juist toenemen. Dit is in lijn met de landelijke trend, maar de prognoses in inwonersaantallen zijn voor Langedijk relatief hoger dan voor de rest van Nederland.

Maatschappelijke structuur

De kracht van Langedijk wordt bepaald door de dorpskernen en haar inwoners. Een duidelijke Langedijker identiteit is in alle dorpen waar te nemen, hoewel elk dorp zich onderscheidt met eigen kenmerken. Meer dan 60% van de Langedijkers is actief in het verenigingsleven³ en er is veel maatschappelijke participatie.

Sociaal domein

Gemeente Langedijk streeft naar een maatschappij waarin burgers zelfredzaam zijn en zich bij elkaar betrokken voelen. Een maatschappij die burgers de mogelijkheden biedt om collectief en individueel te ontplooiën. Daar waar burgers kwetsbaar zijn, faciliteert de gemeente de ondersteuning. Het uitgangspunt van de kanteling in de zorg is de verandering van 'zorgen voor' naar 'zorgen dat'. De effectiviteit van zorg, ondersteuning van de meest kwetsbaren dichtbij de cliënt en het leveren van duurzame zorg staat centraal. Het sociaal beleid van Langedijk focust op toegankelijkheid met een breed sociaal loket als verbindende schakel tussen de domeinen om inwoners zo goed mogelijk bij te staan.

2.2.4 ECONOMISCHE KENMERKEN

Langedijk is een ondernemende gemeente. Een gemeente met een dorps karakter, een landelijke uitstraling en sociale instelling. Daarmee wordt voortgeborduurd op eeuwenoude tradities en de ontstaansgeschiedenis van Langedijk. Recreatie en toerisme zijn belangrijke dragers van de lokale economie, onder meer door de bedrijvigheid rondom de veiling in Broek op Langedijk. Het Havenplein in Broek op Langedijk is een belangrijk visitekaartje van de gemeente als aantrekkelijk en gezellig verblijfsgebied.

In Langedijk is er een relatief grote beroepsbevolking. Het werkloosheidspercentage in Langedijk is 3,1% op een beroepsbevolking van 15.000 personen, dit ligt onder het nationaal gemiddelde van 3,9%. De meeste banen zijn in de zakelijke dienstverlening, gevolgd door de handel, collectieve dienstverlening en industrie.

Breekland en Zuiderdel zijn belangrijke industrieterreinen binnen de gemeente. Langedijk richt zich op de vestiging en ontwikkeling van innovatieve agribusiness en maakt deel uit van de Seed Valley. Met dit internationale centrum voor plantenveredeling en zaadtechnologie wordt ingespeeld op de mondiaal groeiende voedselbehoefte. Het is de thuisbasis voor innovatieve bedrijven die hoogwaardige rassen en nieuwe technologie ontwikkelen voor groenten- en sierbloementeelt. Binnen dit grootschalige agrarische productiegebied staat een economisch duurzame ontwikkeling van de agrarische sector centraal, zoals ook opgenomen in de Provinciale Ruimtelijke Verordening Structuurvisie.

De centrale ligging in Noord-Holland en voldoende ruimte voor ondernemingen maakt Langedijk interessant voor investeerders. De regio is voor Langedijk belangrijk en daarom voert Langedijk actieve marketing voor Noord-Holland Noord als aanvulling op de Metropoolregio Amsterdam.

³ Bron: VNG Burgerpeiling 2017 via waarstaatjegemeente.nl, categorie: Verenigingsleven (actief in de afgelopen 12 maanden).



2.3 Gemeente Heerhugowaard

2.3.1 HISTORIE

De geschiedenis van Heerhugowaard gaat terug naar omstreeks het jaar 800, toen het gebied nog bedekt was met veen. De combinatie van ontginning van dit veen en stormvloedende resulteerde in het ontstaan van meerdere meren in de regio. Eén daarvan was de latere Heerhugowaard. Deze 'Heerhuygenwaert', vermoedelijk genoemd naar baljuw Hugo van Assendelft, werd in 1631 drooggelegd. Lange tijd kende de polder een trage ontwikkeling, die pas werd versneld toen moderne (landbouw)technieken konden worden ingezet⁴. Vanaf de jaren zestig van de vorige eeuw nam de woningbouw een enorme vlucht tot de huidige situatie waarbij het oorspronkelijk agrarische karakter in het grootste deel van het gebied is verruild voor een (hoogwaardige) woonomgeving.

2.3.2 RUIMTELIJKE KENMERKEN

Ligging

Heerhugowaard heeft een oppervlakte van 39,99 km², waarvan 38,40 km² land en 1,59 km² water. De huidige gemeente is ontstaan als agglomeratie tussen de dorpen Zuid, 't Kruis en De Noord. Het dorp Zuid is als eerste geheel opgegaan in Heerhugowaard. De Noord is een losliggend dorp, waarvan alleen het zuiden is opgegaan in Heerhugowaard. 't Kruis groeide in de loop der tijd steeds meer aan het huidige Heerhugowaard, met name door uitbreiding van Heerhugowaard in de jaren negentig van de twintigste eeuw. De Noord en 't Kruis worden gezien als zelfstandige kernen binnen de gemeente.

De omgeving van het bebouwde deel van Heerhugowaard is zeer divers. Het bestaat onder andere uit parkbos de 'Waarderhout' (61 hectare), recreatiegebied Park van Luna, glastuinbouw, bloembollenvelden en een aantal molens. Ook zijn buiten de bebouwing weilanden en akkers te vinden.

Wonen

In Heerhugowaard staan 23.216 woningen. De afgelopen jaren is de bouw van nieuwbouwwoningen sterk toegenomen. De WOZ-waarde in Heerhugowaard is lager dan gemiddeld in de regio; alleen in Alkmaar ligt de WOZ-waarde lager. Van het totale woningaanbod is het aandeel koopwoningen in Heerhugowaard wat lager, en het aandeel (sociale) huurwoningen wat hoger dan in Langedijk. De percentages van het woningaanbod in zowel de koop- als de (sociale) huursector zijn voor Heerhugowaard vergelijkbaar met de regionale percentages. In vergelijking met het provinciaal en landelijk gemiddelde, liggen in Heerhugowaard de percentages koopwoningen hoger (68,5% om 50,1% in Noord-Holland en 56,5% in Nederland) en (sociale) huurwoningen lager (31,5% om 49,9% in Noord-Holland en 43,5% in Nederland).

Twee belangrijke – en complexe – opgaven waar Heerhugowaard voor staat in het fysiek domein, zijn de energietransitie en de verdere gebiedsontwikkeling van het Stationsgebied, het Stadshart, de Centrumwaard, de Draai, Heerhugowaard Zuid en Broekhorn.

2.3.3 SOCIAAL-MAATSCHAPPELIJKE KENMERKEN

Demografische ontwikkeling

Per 1 januari 2019 telt de gemeente 55.850 inwoners. Heerhugowaard is, in vergelijking met andere gemeenten in de regio, een grote gemeente. Alleen Alkmaar is groter (108.470). Met afstand volgen Castricum (35.608), Bergen (29.941), Langedijk (27.836), Heiloo (23.099). De kleinste gemeente in de regio is Uitgeest (13.520). Heerhugowaard heeft in vergelijking met andere gemeenten in de regio een hoge bevolkingsdichtheid. Alleen Heiloo is dichter bevolkt.

De prognose is dat het inwonersaantal van Heerhugowaard de komende decennia zal groeien. Dit wordt veroorzaakt door een toename van het aantal mensen boven de 15 jaar, waarbij het zwaartepunt bij de groep 65-plus ligt. Daarentegen zal in de groep 0-15 jaar een lichte afname plaatsvinden. Voor de leeftijdsgroepen 0-15 jaar en 15-65 jaar laten veel gemeenten in de regio en de landelijke trends tegengestelde prognoses zien.

⁴ https://www.westfriesgenootschap.nl/archivering/themas/heerhugowaard/heerhugowaard_historie.php

Maatschappelijke structuur

Heerhugowaard heeft een sterk verenigingsleven, waar meer dan 80% van de inwoners zich voor inzet.⁵ De maatschappelijke participatiegraad is gemiddeld voor Nederland. De gemeente is actief bezig met het verder vormgeven van participatie en democratische vernieuwing. Inclusiviteit en gelijke kansen voor alle inwoners voor Heerhugowaard worden nagestreefd, zodat iedereen kan participeren. Dit komt sterk terug in het motto van de gemeente: 'De Stad van Kansen van en voor iedereen'.

Sociaal domein

Mede als gevolg van de decentralisaties in het sociaal domein heeft Heerhugowaard sterk ingezet op het versterken van lokale maatschappelijke organisaties en voorzieningen. Sociale veiligheid, een gezonde leefomgeving, adequate jeugdhulp, passend onderwijs, één participatiebedrijf voor de regio en mogelijkheden voor innovatie staan hierbij centraal.

2.3.4 ECONOMISCHE KENMERKEN

Heerhugowaard kent een stevige economische groei. Bedrijven weten Heerhugowaard te vinden en doen investeringen. Het goede investeringsklimaat wordt actief gefaciliteerd door de gemeente.

Heerhugowaard kent vijf bedrijventerreinen, waarvan De Zandhorst de belangrijkste is vanwege de vele bedrijven die op circa 130 hectare gevestigd zijn. Drie kleinere bedrijventerreinen zijn Beveland, Stationsgebied en De Frans. Op deze drie terreinen komen wonen, werken en vrijetijdsbesteding samen. De Vaandel is het nieuwste bedrijventerrein binnen de gemeente. Hier is volop aandacht voor duurzaam ondernemen. Vanuit diverse netwerken krijgt de gemeente signalen over vrijkomende bedrijfspanden en bedrijven met een ruimtebehoefte. Waar mogelijk worden deze bedrijven aan elkaar gekoppeld.

Het merendeel van de banen in Heerhugowaard ligt binnen de collectieve dienstverlening. Ook handel, zakelijke dienstverlening en industrie zorgen voor veel banen in de gemeente. De maakindustrie, zorg en duurzaamheid zijn specifieke sectoren waar Heerhugowaard zich op profileert.

Het werkloosheidspercentage in Heerhugowaard is 3,3%, op een beroepsbevolking van 29.000 personen; dit ligt iets onder het nationaal gemiddelde van 3,9%. Het aantal personen met een bijstandsuitkering in Heerhugowaard is beperkt in vergelijking met het nationaal gemiddelde.

Op regionaal niveau werkt Heerhugowaard op economisch gebied nauw samen met Ontwikkelingsbedrijf Noord-Holland Noord. Samen met ondernemers, de provincie, het Ontwikkelingsbedrijf en de regiogemeenten werkt Heerhugowaard bijvoorbeeld aan het herstructureren van het glastuinbouwgebied. De ambitie is deze samenwerkingsverbanden met elkaar binnen de glasdriehoek Grootslag, Agriport A7 en Alton en Greenport NHN te versterken.

2.3.5 FINANCIËLE SITUATIE VAN DE HUIDIGE GEMEENTEN

Het is van belang inzicht te hebben in de financiële positie van beide gemeenten: bij een bestuurlijke fusie worden de financiën immers samengevoegd. Daarom wordt hier een meerjarige vergelijking van de financiële positie van beide gemeenten weergegeven op basis van de (wettelijk verplichte) kengetallen uit de begrotingen⁶.

Onderstaande tabellen tonen de scores van beide gemeenten op de verschillende (wettelijke) kengetallen die de verhouding uitdrukken tussen bepaalde onderdelen van de exploitatie of de balans. Hierbij dient te worden opgemerkt dat de scores een momentopname zijn en mede worden beïnvloed door externe factoren waar de gemeente geen invloed op heeft, zoals de ontwikkeling van de algemene uitkering en de ontwikkeling van de huizenmarkt. Deze hebben zich beide in de afgelopen periode gunstig ontwikkeld, hetgeen een positieve invloed had op de scores op de kengetallen. Daarom is het van belang (a) de indicatoren in samenhang te beschouwen en (b) ook te kijken naar de ontwikkeling van de indicatoren over meerdere jaren.

⁵ Bron: VNG Burgerpeiling 2017 via [waarstaatjegemeente.nl](http://www.waarstaatjegemeente.nl), categorie: Verenigingsleven (actief in de afgelopen 12 maanden).

⁶ Naar aanleiding van de vernieuwing in het BBV zijn alle gemeenten vanaf begrotingsjaar 2017 verplicht een tabel met financiële kengetallen op te nemen in de begroting en de jaarstukken. Deze cijfers geven een globaal inzicht in de verwachte financiële ontwikkelingen van de gemeente. Ook moet er in de begroting een toelichting worden gegeven op de onderlinge verhouding tussen deze kengetallen en wat dat betekent voor de financiële positie van de gemeente.

Het gebruik van kengetallen heeft geen functie als normeringsinstrument in het kader van het financieel toezicht door de provincie. Wel heeft de provincie Noord-Holland de kengetallen in drie categorieën ingedeeld, waarbij categorie A het minst risicovol is en categorie C het

meest risicovol. Door de kengetallen van de gemeenten Langedijk en Heerhugowaard af te zetten tegen deze categorieën, ontstaat inzicht in de (relatieve) financiële positie van de gemeenten.

KENGETALLEN	CATEGORIE A	CATEGORIE B	CATEGORIE C
Netto schuldquote	< 90%	90-130%	> 130%
Netto schuldquote (gecorrigeerd voor verstrekte leningen)	< 90%	90-130%	> 130%
Solvabiliteitsratio	> 50%	20-50%	< 20%
Structurele exploitatieruimte	> 0%	0 %	< 0%
Grondexploitatie	< 20%	20-35%	> 35%
Belastingcapaciteit	< 95%	95-105%	> 105%

Langedijk

De nu volgende tabel geeft inzicht in de scores van de gemeente Langedijk:

GEMEENTE LANGEDIJK KENGETALLEN	VERLOOP VAN DE KENGETALLEN					
	JR 2017	BG 2018	BG 2019	BG 2020	BG 2021	BG 2022
Netto schuldquote	126%	153%	137%	143%	133%	129%
Netto schuldquote (gecorrigeerd voor verstrekte leningen)	112%	146%	130%	137%	128%	123%
Solvabiliteitsratio	22%	17%	16%	15%	15%	14%
Structurele exploitatieruimte	0%	7%	1%	1%	0%	1%
Grondexploitatie	51%	51%	35%	31%	28%	26%
Belastingcapaciteit	110%	115%	121%	121%	121%	121%

BRON: PROGRAMMABEGROTING 2019 GEMEENTE LANGEDIJK (PAG. 141)

Uit de tabel kunnen de volgende conclusies worden getrokken over de financiële positie van de gemeente:

- Langedijk heeft een schuldquote van 137% (t.o.v. 68,1% landelijk gemiddeld). Ge Corrigeerd voor verstrekte leningen wordt dit 130% (t.o.v. 60,6% landelijk gemiddeld). Dit betekent dat een gedeelte van de schuldpositie van de gemeente wordt veroorzaakt door verstrekte leningen. Dit betreft met name leningen aan woningbouwverenigingen. Beide kengetallen geven een indicatie dat Langedijk een relatief hoge schuldpositie heeft, wanneer deze wordt afgezet tegen de inkomsten van de gemeente. De financiering van de schulden is daarmee een aandachtspunt. Meerjarig neemt de schuldpositie van Langedijk af.
- De solvabiliteitsratio van Langedijk valt met 16% in categorie C (de meest risicovolle categorie volgens de classificatie van provincie Noord-Holland). Meerjarig neemt de solvabiliteit nog af, naar 14% in 2022. Dit gaat ten koste van de financiële weerbaarheid van de gemeente.
- De structurele exploitatieruimte is voor 2019 positief, net als het meerjarige beeld.
- De grondpositie in Langedijk is met 35% aan de hoge kant (op het randje van categorie B) en daarmee relatief risicovol, al is deze in het afgelopen jaar al behoorlijk afgebouwd. In de komende jaren wordt de grondpositie verder afgebouwd naar 26% in 2022.
- Met een belastingcapaciteit van 121% zit Langedijk aan de hoge kant ten opzichte van het landelijk gemiddelde (102,3%), waardoor er beperkte tot geen ruimte is om mogelijk meer belasting te heffen.

Heerhugowaard

De nu volgende tabel geeft inzicht in de scores van de gemeente Heerhugowaard:

GEMEENTE HEERHUGOWAARD KENGETALLEN	VERLOOP VAN DE KENGETALLEN					
	JR 2017	BG 2018	BG 2019	BG 2020	BG 2021	BG 2022
Netto schuldquote	53%	54%	51%	52%	49%	41%
Netto schuldquote (gecorrigeerd voor verstrekte leningen)	53%	53%	51%	52%	49%	40%
Solvabiliteitsratio	46%	44%	43%	39%	39%	42%
Structurele exploitatieruimte	4%	1%	2%	1%	1%	2%
Grondexploitatie	38%	33%	26%	23%	22%	16%
Belastingcapaciteit	90%	92%	97%	97%	97%	97%

BRON: RAADSBEGROTING 2019 GEMEENTE HEERHUGOWAARD (PAG. 84)

Uit de tabel kunnen de volgende conclusies worden getrokken over de financiële positie van de gemeente:

- Heerhugowaard heeft een schuldquote van 51% in 2019, ook wanneer deze wordt gecorrigeerd voor verstrekte leningen. Dit geeft een indicatie dat de gemeente goed in staat is de huidige schuldpositie te financieren.
- Heerhugowaard valt met een solvabiliteitsratio van 43% in categorie B van de provincie Noord-Holland. Op basis van dit kengetal lijkt Heerhugowaard, ook structureel, in staat aan de financiële verplichtingen te blijven voldoen.
- De structurele exploitatieruimte van Heerhugowaard is met 2% positief. Meerjarig schommelt de structurele exploitatieruimte, maar deze blijft positief.
- Heerhugowaard valt met 26% in categorie B van de provincie Noord-Holland. Het meerjarige beeld laat zien dat de grondpositie afneemt naar 16% in 2022, waarmee het volgens de norm van de provincie in de minst risicovolle categorie komt.
- De belastingcapaciteit van Heerhugowaard zit op 97%, ook voor de komende jaren. Dit is aan de lage kant ten opzichte van het landelijk gemiddelde (102,3%). Het geeft een indicatie dat er een zekere ruimte is meer belasting te heffen dan nu het geval is.

Vergelijking woonlasten

Hiervoor werd zichtbaar dat het kengetal van de belastingcapaciteit van Langedijk hoger ligt dan dat van Heerhugowaard. Voor meer inzicht in de verschillen tussen beide gemeenten is een verdiepende vergelijking naar de woonlasten noodzakelijk. De woonlasten bestaan uit OZB, afvalstoffenheffing en rioolheffing. Voor de vergelijking is een meerpersoonshuishouden (drie personen) met een WOZ-waarde van € 250.000 in beide gemeenten met elkaar vergeleken.

De nu volgende tabel laat zien dat zowel de OZB als de afvalstoffenheffing voor een meerpersoonshuishouden in Langedijk en Heerhugowaard ongeveer gelijk zijn. Het verschil in totale woonlasten wordt vooral veroorzaakt doordat de rioolheffing in Langedijk (€ 326) hoger is dan in Heerhugowaard (€ 180).

GEMEENTELIJKE WOONLASTEN	LANGEDIJK	HEERHUGOWAARD
OZB	€ 266	€ 272
Afvalstoffenheffing	€ 243	€ 267
Rioolheffing	€ 326	€ 180
Totale gemeentelijke lasten	€ 835	€ 720

BRON: COELO - LOKALE LASTEN CALCULATOR (2019)



Weerstandsvermogen

Naast de door het BBV (Besluit Begroting en Verantwoording) verplichte kengetallen zijn er nog andere kengetallen die inzicht geven in de financiële positie van gemeenten. Een belangrijk ander kengetal is het weerstandsvermogen. Bij de ratio weerstandsvermogen wordt de totale beschikbare weerstandscapaciteit (algemene reserve en onbenutte belastingcapaciteit) afgezet tegen de benodigde weerstandscapaciteit (op basis van een risico-inventarisatie).

Dit kengetal geeft daarmee inzicht in de omvang van de risico's van een gemeente in relatie tot de reserves. Het weerstandsvermogen is daardoor een belangrijke indicator van de financiële gezondheid van een gemeente.

Gemeenten zijn vrij in het bepalen van het eigen risicoprofiel. Hierbij kan bijvoorbeeld gerekend worden met verschillende zekerheidspercentages dat risico's zich voordoen. In de hierna volgende tabel zijn de weerstandsratio's voor beide gemeenten opgenomen.

WEERSTANDS-VERMOGEN	BEREKENING SCORE	NORMERING	TOELICHTING
Heerhugowaard	€ 22.717.000/€ 11.385.000 = 2,0	B (ruim voldoende)	Er is gerekend met een zekerheidspercentage van 80%
Langedijk	€ 8.974.000/€ 3.084.000 = 2,9.	A (uitstekend)	Er is gerekend met een zekerheidspercentage van 95%

De gemeenteraad van Heerhugowaard heeft op 26 mei 2015 besloten een streefwaarde voor de ratio weerstandsvermogen te hanteren van 1,1 en een zekerheidspercentage van 80%. De tabel laat zien dat Heerhugowaard ruim boven deze streefwaarde zit. De gemeenteraad van Langedijk heeft geen streefwaarde vastgesteld voor het weerstandsvermogen en gaat uit van een zekerheidspercentage van 95%.

Tot slot

Beide gemeenten staan onder repressief financieel toezicht van de provincie Noord-Holland, hetgeen het 'laagste' niveau is. Dit betekent dat de provincie naar aanleiding van deze financiële situatie geen reden ziet tot verscherpt toezicht.





3. VOORGESCHIEDENIS EN ONDERBOUWING

3.1 Inleiding

De verbinding tussen Langedijk en Heerhugowaard heeft een lange geschiedenis. De buurgemeenten hebben goede bestuurlijke verstandhoudingen en goede ambtelijke samenwerking.

In dit hoofdstuk wordt beschreven hoe het voorstel tot herindeling van de gemeenten Langedijk en Heerhugowaard tot stand is gekomen. Vervolgens wordt de onderbouwing van de door de gemeenteraden genomen besluiten toegelicht.

3.2 Voorgeschiedenis

Toekomstoriëntatie gemeente Langedijk (2013-2017)

In de afgelopen jaren heeft de gemeente Langedijk zich georiënteerd op haar bestuurlijke toekomst. In januari 2013 heeft de gemeenteraad de 'raadsnota Samenwerking' vastgesteld. Deze raadsnota bevat een afwegingskader waarmee bestaande en toekomstige samenwerkingsinitiatieven kunnen worden getoetst aan hun belang voor en bijdrage aan de ambities en doelen van Langedijk.

In juni 2013 en januari 2014 volgden in Langedijk twee politiek-bestuurlijke avonden waarin de raad stilstond bij vormen van samenwerking of een mogelijke bestuurlijke fusie. Op 18 november 2014 werd het raadsbesluit genomen een verkennend onderzoek naar de bestuurlijke toekomst van Langedijk uit te voeren.

Het onderzoeksbureau Seinstra & Van de Laar heeft in opdracht van het college van Langedijk drie scenario's uitgewerkt, namelijk een bestuurlijke toekomst als regiegemeente, een ambtelijke fusie of een bestuurlijke fusie. Bij het opstellen van deze scenario's is nadrukkelijk samengewerkt met de raad, het college, het management van de ambtelijke organisatie, de ondernemingsraad en buurgemeenten. Uit dit onderzoek kwam naar voren dat de gemeente over de volle breedte van de organisatie versterking behoeft. Niet alleen zijn kostenbeheersing, kwetsbaarheidsvermindering en kwaliteitsverbetering nodig, maar ook een opwaardering van de strategische beleids capaciteit van de gemeente, de ontwikkelcapaciteit, het innovatievermogen en de positie in de regio. Seinstra & Van de Laar concludeert dat een bestuurlijke fusie het meest optimaal is, waarbij eventueel een ambtelijke fusie als voorportaal kan dienen. Heerhugowaard blijkt het meest positief te staan tegenover een intensieve bestuurlijke samenwerking en zou strategisch gezien de beste fusiepartner zijn, omdat Langedijk met Heerhugowaard kracht kan ontwikkelen in de regio en de gemeenten veel overeenkomsten in de beleidsinhoudelijke agenda hebben⁷.

Op 17 november 2015 heeft de raad uit haar midden een regiegroep Bestuurlijke Toekomst Langedijk ingesteld om meer inzicht te krijgen in de effecten op lange termijn van zelfstandigheid als regiegemeente, ambtelijk fuseren en bestuurlijk fuseren. De regiegroep werd gevormd door alle raadsleden, de leden van het college en MT-leden, onder begeleiding van Livingstone-advies. Deze regiegroep had als doel de raad informatie te leveren om het besluit over de bestuurlijke toekomst te kunnen nemen. Onderdeel van het traject was de raadpleging van diverse doelgroepen uit de samenleving van Langedijk via rondetafelgesprekken met inwoners.

⁷ Rapport 'Solide en toekomstbestendig! Advies inzake de (bestuurlijke) toekomst van de gemeente Langedijk' van Seinstra & Van de Laar, 2015.

Conclusie van de regiegroep was dat de huidige situatie niet lang houdbaar was en het blijven van een zelfstandige gemeente geen oplossing bood voor de problemen. Volgens het onderzoek boden scenario's waarin Langedijk een regiegemeente zou worden of (gedeeltelijk) ambtelijk zou fuseren, te weinig oplossingen voor de financiële situatie van Langedijk. Een bestuurlijke fusie kan de meeste problemen op het gebied van financiën en strategisch vermogen aanpakken, aldus de regiegroep. Hoewel het niet direct kostenbesparend is, betekent het wel een verbetering van de financiële positie en financiële kwetsbaarheid, evenals mogelijkheden voor versterking van de bestuurskracht en strategische positionering in de regio⁸.

Op 25 oktober 2016 sprak de gemeenteraad van Langedijk over de stand van zaken in dit traject en het vervolg. Daarbij werd besloten de inventariserende fase af te ronden. Deze fase richtte zich op het verzamelen van feiten, opvattingen en meningen over de nabije toekomst, en de krachten, kwetsbaarheden, kansen en bedreigingen voor de gemeente. Tevens concludeerde de raad dat er meer behoefte was aan specifieke informatie over een mogelijke fusie. De raad heeft het college in een amendement op het voorgestelde raadsbesluit de opdracht gegeven een onderzoeksopdracht op te stellen om te bepalen welke variant van de bestuurlijke toekomst wenselijk is. In dit onderzoek moesten de drie varianten (zelfstandigheid als regiegemeente, ambtelijke fusie en bestuurlijke fusie) worden getoetst op de aspecten bestuurskracht, financiën, dienstverlening, ontwikkelingsmogelijkheden, positie in de regio, voorzieningenniveau, beheer openbare ruimte, zorginfrastructuur en ruimtelijke kwaliteit. De huidige situatie gold daarbij als nulmeting. Berenschot heeft dit onderzoek uitgevoerd. Onderdeel van dit onderzoek waren onder meer een 'Townhall meeting' en een enquête onder de inwoners, waarin hen werd gevraagd wat zij bij de voorzieningen en gemeentelijke dienstverlening belangrijk vinden en hoe tevreden zij zijn over verschillende aspecten van de gemeente.

Het onderzoek van april 2017 leidde tot de conclusie dat zowel op het gebied van bestuurskracht als dat van financiën verbeteringen noodzakelijk waren om als gemeente Langedijk de maatschappelijke opgaven te kunnen (blijven) realiseren voor de inwoners en het gebied. Hiervoor werden vier strategische keuzes (zelfstandigheid, regiegemeente, ambtelijke fusie, bestuurlijke fusie) inzichtelijk gemaakt met handelingsperspectieven.

⁸ Rapport 'Perspectief op Bestuurlijke Toekomst Langedijk', 2016.

De conclusie is door de raad van Langedijk overgenomen. Hiermee is de toekomstoriëntatie van de gemeente Langedijk in 2017 afgerond. De gemeenteraad van Langedijk stemde op basis van het rapport voor de strategische keuze 'ambtelijke fusie met één of meer buurgemeenten' als middel om de noodzakelijke verbeteringen (met name op het gebied van bestuurskracht) te realiseren. Daarbij heeft de raad het college opdracht gegeven om een verkenning naar mogelijke fusiepartners uit te voeren. Na verdiepende gesprekken met buurgemeenten Alkmaar, Heerhugowaard en Schagen bleek de gemeente Heerhugowaard een kansrijke fusiepartner. De gemeente Schagen en de BUCH gemeenten hebben al aangegeven een ambtelijke fusie uit te sluiten. Met de gemeenten Alkmaar en Heerhugowaard zijn verkennende gesprekken gevoerd. De gemeente Alkmaar kwam destijds uit een herindelingsproces en oriënteerde zich in brede zin op de eigen toekomst en had behoefte aan inzicht in de meerwaarde voor de eigen gemeente.. Tijdens de gesprekken heeft het college van Heerhugowaard zich consistent uitgesproken vóór een ambtelijke fusie met de gemeente Langedijk. Beide gemeenten zien een meerwaarde van de fusie voor de eigen gemeente. Bovendien werkten de gemeenten Langedijk en Heerhugowaard op diverse terreinen al samen, zoals op het sociaal domein, handhaving, de voorbereiding op de Omgevingswet, en ICT-diensten.

Ambtelijke fusie gemeenten Langedijk en Heerhugowaard (2018 – 2020)

Op 12 december 2017 heeft de gemeenteraad van Langedijk besloten een onderzoek te starten naar de haalbaarheid van een ambtelijke fusie met de gemeente Heerhugowaard. Op 9 januari 2018 heeft ook de gemeenteraad van Heerhugowaard hiertoe een positief besluit genomen.

Deze besluiten vormden de start van fase 1, 'Initiëren en verkennen'. In deze fase is gestart met het vormgeven van de ambtelijke fusie. Er is een gemeenschappelijke ambitie geformuleerd en een haalbaarheidsonderzoek uitgevoerd. Dit haalbaarheidsonderzoek bestond onder andere uit een takenanalyse en een business case. In juni 2018 is het haalbaarheidsonderzoek afgerond, met als uitkomst dat een ambtelijke fusie haalbaar is.



Op 18 september 2018 besloten de beide gemeenteraden:

1. het rapport over het haalbaarheidsonderzoek ambtelijke fusie Langedijk en Heerhugowaard vast te stellen
2. te concluderen dat een ambtelijke fusie tussen Langedijk en Heerhugowaard haalbaar is
3. daarmee fase 1 van het proces naar een ambtelijke fusie af te sluiten
4. het college opdracht te geven te starten met fase 2 van het proces van de ambtelijke fusie – het maken van een bedrijfsplan.

Hiermee is het ambtelijke fusietraject officieel ingezet. Ook gaven de raden een eerste aanzet richting een bestuurlijke fusie; hierover meer in de volgende paragraaf.

Na de bovenstaande positieve besluitvorming is fase 2 gestart, 'Besluiten en inrichten'. Dit betrof het opzetten en inrichten van de eerste contouren van de organisatie, haar governance en haar financiën via een bedrijfsplan. De ambtelijke fusieorganisatie wordt een aparte juridische entiteit met eigen rechtspersoonlijkheid waarvan de fusiepartners gezamenlijk eigenaar worden. Het bedrijfsplan voor de ambtelijke fusie is goedgekeurd door de gemeenteraden Langedijk en Heerhugowaard, respectievelijk op 23 april 2019 en 7 mei 2019. Daarnaast is door de raden opdracht gegeven voor het opstellen van de gemeenschappelijke regeling en begroting.

De gemeenten Langedijk en Heerhugowaard hebben uitgesproken wat voor hen het beoogd resultaat is van de ambtelijke fusie die op 1 januari 2020 van start moet gaan. Zij hebben drie (hoofd)doelstellingen:

- het verhogen van de kwaliteit
- het verlagen van de kwetsbaarheid; en
- het versterken van hun positie in de regio.

Langedijk en Heerhugowaard gaan hun afzonderlijke dienstverleningsprogramma's samenvoegen. Met de ambtelijke fusie wordt de dienstverlening aan de inwoners en ondernemers op peil gehouden en verder verbeterd. De klanten van de gemeenten (de inwoners en ondernemers) staan centraal. Dit is vertaald als: digitaal waar het kan, en persoonlijk maatwerk waar het beter is.

Bestuurlijke fusie gemeenten Langedijk en Heerhugowaard (2018 – 2022)

Op 18 september 2018 hebben de beide gemeenteraden hun colleges tevens opdracht gegeven onderzoek te doen naar de voordelen van een bestuurlijke fusie ten opzichte van een ambtelijke fusie. In Langedijk is dit punt geamendeerd naar het (tevens) opstellen van een bedrijfsplan van een bestuurlijke fusie. In Heerhugowaard werd per unaniem aangenomen motie aangedrongen op een breder onderzoek naar de bestuurlijke fusie, eventueel vergezeld van een concept-herindelingsontwerp met de huidige gemeentegrenzen als uitgangspunt.

De 'Rapportage bedrijfsplan', waarin de vergelijking wordt gemaakt tussen een ambtelijke en een bestuurlijke fusie, werd 21 november 2018 aan de raden opgeleverd. De geschetste financiële en organisatorische voordelen van een bestuurlijke fusie boven een ambtelijke fusie waren dusdanig dat de gemeenteraden op 18 december 2018 besloten de intentie uit te spreken een bestuurlijke fusie aan te gaan en de colleges opdracht te geven de Arhi-procedure voor te bereiden. Zij stemden in met het verder inrichten van een ambtelijke fusieorganisatie als voorbereiding op een bestuurlijke fusie. Het proces en de bijbehorende onderzoeken voor de herindeling zijn onder begeleiding van Berenschot uitgevoerd.

Met het besluit van de raden deze ambtelijke fusie een voorbereiding te laten zijn op een bestuurlijke fusie, wordt de benodigde helderheid over het perspectief op langere termijn van samenwerkende gemeenten gecreëerd. Ter voorbereiding op de bestuurlijke fusie kan de nieuwe ambtelijke organisatie reeds worden ingericht. Ook kan de nieuwe organisatie reeds beginnen met het standaardiseren van werkprocessen en mogelijk met het harmoniseren van beleid. Onvermijdelijke kinderziekten behoren grotendeels tot het verleden als de nieuwe gemeente van start gaat. Ook maakt de nieuwe organisatie, met afdelingen die ten dienste staan van beide gemeenten, het makkelijker de bestuurders van de beide gemeenten met elkaar te laten samenwerken, bijvoorbeeld in portefeuillehoudersoverleggen. Een ambtelijke fusie houdt de energie vast om samen een nieuwe gemeente(lijke organisatie) te ontwikkelen.

Vervolgens hebben de gemeenteraden van Langedijk en Heerhugowaard op 26 februari 2019 het principebesluit genomen tot herindeling. De inzet is vanaf 1 januari 2022 als één gemeente verder te gaan.

Om het herindelingsontwerp van de nieuwe gemeente samen met de inwoners vorm te geven, zijn in de periode maart - mei 2019 in iedere dorpskern inwonersavonden georganiseerd waarbij inwoners zijn geïnformeerd en geraadpleegd over de voorgenoemen herindeling.

Naast de inwonersavonden hebben de colleges speciale avonden georganiseerd voor ondernemers en maatschappelijke organisatie om zo vanuit de verschillende perspectieven input voor de nieuwe gemeente op te halen. De opbrengsten van deze consultaties zijn geland in hoofdstukken 4 en 5 van dit herindelingsontwerp.

Voorgeschiedenis





3.3 Redenen voor de bestuurlijke fusie

De gemeenteraden van Langedijk en Heerhugowaard hebben de volgende besluiten genomen met betrekking tot de bestuurlijke fusie:

- het besluit op 18 december 2018 om te starten met de ambtelijke fusie als voorbereiding op de bestuurlijke fusie
- het principebesluit op 26 februari 2019 tot een bestuurlijke fusie per 1 januari 2022.

Voordat de redengeving voor deze herindeling wordt toegelicht, wordt ingegaan op de landelijke en regionale ontwikkelingen.

3.3.1 LANDELIJKE ONTWIKKELINGEN

Hierna wordt de landelijke context beschreven die heeft geleid tot dit voornemen.

Decentralisatie en opschaling

De inrichting van het openbaar bestuur is de afgelopen decennia met name op het lokaal niveau aan verschillende veranderingen onderhevig. Al sinds de jaren '90 is er een trend van opschaling in het Nederlandse openbaar bestuur waar te nemen. In de afgelopen twintig jaar is het aantal gemeenten gedaald van 537 naar 355⁹. De taakverdeling tussen verschillende overheden is in de loop der jaren verschoven, het takenpakket van gemeenten is daarmee uitgebreid en de complexiteit van de maatschappelijke en ruimtelijke opgaven is toegenomen.

De belangrijkste wijziging in die zin is de verschuiving van zorg-, jeugd- en participatietaken naar gemeenten per 1 januari 2015, als gevolg van de 'decentralisaties in het sociale domein' en de bijbehorende korting op financiële middelen.

Met de Omgevingswet, die naar de huidige verwachting begin 2021 in werking treedt, wordt een kanteling beoogd in het fysieke domein die even ingrijpend zal zijn als de decentralisaties in het sociaal domein. Met de invoering van de Omgevingswet krijgt de gemeente als lokale overheid, net als in het sociale domein, meer verantwoordelijkheden. Tevens wordt meer ruimte gegeven aan initiatief, de procedures worden korter en er komt meer ruimte voor lokaal maatwerk. Dit stelt voor de nieuwe gemeente onder andere hogere eisen aan de digitale infrastructuur, de ambtelijke organisatie en de omgang met burgers en ondernemers.

Er lijkt op dit moment brede politieke steun voor het verder decentraliseren van taken naar de lokale overheid en/of het beleggen van nieuwe opgaven (zoals rond energie en klimaat) op lokaal niveau. Er is geen aanleiding te veronderstellen dat met deze trend gebroken gaat worden, noch dat decentralisaties teruggedraaid zullen worden. Dit betekent dat de beleidsagenda's van gemeenten, in elk geval voor de eerste 10 à 20 jaar, structureel en fors zwaarder zullen worden en blijven.

De (toekomstige) decentralisatie van taken betekent dat gemeenten steeds vaker geconfronteerd worden met complexe en voor hen nieuwe vraagstukken die veelal vragen om een gemeentegrensoverschrijdende aanpak. Dergelijke ontwikkelingen leiden ertoe dat gemeenten eigenstandig kiezen voor opschaling door middel van gemeentelijke herindeling.

Structurele aard bezuinigingen

Ofschoon het moment nadert dat de Rijksfinanciën in evenwicht zijn, is niet de verwachting dat de totale omvang van het beschikbare budget voor de overheid zal toenemen. De nieuwe financiële verhoudingen zijn waarschijnlijk structureel van aard. Weliswaar wordt de 'trap op, trap af'-systematiek gehandhaafd, maar er is tevens sprake van een forse apparaatskorting, er zijn meer taken bij gemeenten belegd en het sociaal domein vormt een toenemend financieel probleem. Landelijk onderzoek wijst uit dat de vermogenspositie van veel gemeenten wordt uitgehouden door tekorten in dit sociaal domein.

De langjarige trend is die van een terugtrekkende overheid die zich financieel vertaalt in afnemende budgetten; ook voor de lokale overheid. Voor gemeenten betekent dit dat de huidige bezuinigingen ook structureel geborgd moeten worden. Bovendien worden de komende jaren de middelen ten behoeve van de gedecentraliseerde taken nog verder afgebouwd.

⁹ 'Staat van het bestuur 2018', Ministerie van Binnenlandse Zaken en Koninkrijksrelaties, 1 april 2019

3.3.2 REGIONALE ONTWIKKELINGEN IN DE PROVINCIE

Ook in de provincie Noord-Holland hebben gemeentelijke opgaven steeds vaker een regionaal karakter. Opgaven zoals volkshuisvesting, economische ontwikkeling, mobiliteit, recreatie, milieu etc. zijn gemeente-grensoverschrijdende opgaven geworden. Gemeenten moeten hun beleid hierop afstemmen met hun buurgemeenten. Vooral taken die voortkomen uit de huidige drie grote decentralisaties op het gebied van maatschappelijke participatie, ondersteuning en jeugd zijn veelal te omvangrijk om als één gemeente uit te kunnen voeren. De provincie Noord-Holland deelt daarom de mening van het Rijk dat een robuuste schaal nodig is voor de taakverzwaring die de gemeenten te wachten staat. Meer nog dan nu al het geval is, zullen gemeenten met elkaar moeten samenwerken om voor hun gezamenlijke inwoners goede dienstverlening te kunnen bieden. Regionale samenwerking zal daarom alleen maar belangrijker en urgenter worden.

Op dit moment is een aantal gemeenten in de provincie Noord-Holland bezig met schaalvergroting om hun bestuurskracht te versterken. Recentelijk zijn de nieuwe gemeenten Alkmaar, Edam-Volendam, Gooise Meren en Haarlemmermeer ontstaan als gevolg van gemeentelijke herindeling. De gemeenten Langedijk en Heerhugowaard maken deel uit van de regio Alkmaar. Deze regio zet haar sterke punten, zoals toerisme, duurzame energie en agribusiness, in om toekomstbestendig te zijn. Ook wil ze een regio zijn waar alle inwoners trots op zijn en graag willen (blijven) wonen, leren, werken, en recreëren¹⁰. De regio Alkmaar erkent het belang van regionale samenwerking om de gezamenlijke doelstelling te behalen. In het samenwerkingsverband van Noord-Holland Noord werkt zij intensief samen met de Metropool Regio Amsterdam (MRA).

3.3.3 LANGEDIJK EN HEERHUGOWAARD SAMEN EEN NIEUWE GEMEENTE

Het uitgebreide proces van oriëntatie op de toekomst dat de gemeente Langedijk heeft uitgevoerd vanaf 2013, kwam uiteindelijk uit op het oordeel dat zelfstandigheid van de gemeente geen haalbare situatie meer was en een bestuurlijke fusie met Heerhugowaard de beste optie was. De samenwerking tussen de gemeenten Langedijk en Heerhugowaard was al zeer nauw, zowel tussen de beide gemeenten als in regionaal verband.

De gemeenten Langedijk en Heerhugowaard zijn inmiddels het traject van ambtelijke fusie ingegaan, die op 1 januari 2020 in zal gaan. De ambtelijke fusie wordt gezien als de eerste stap om de gemeenten sterker en krachtiger te maken. De samenwerking tussen de gemeenten wordt in aanloop naar de ambtelijke fusie geïntensiveerd waardoor er een sterkere ambtelijke organisatie ontstaat die de inwoners van zowel Langedijk als Heerhugowaard beter kan bedienen.

De gemeenten Langedijk en Heerhugowaard willen na deze ambtelijke fusie en de geïntensiveerde samenwerking 'doorpakken'. De gemeenten willen ook voorkomen dat de ambtelijke fusie een onnodig en kostbaar tussenstation wordt. Verstandiger vinden beide gemeenten het de noodzakelijke investeringen meteen op een bestuurlijke fusie te richten. Voordelig aan een bestuurlijke fusie is dat de gemeenten een uitkering uit het gemeentefonds ontvangen voor frictiekosten. Ook gelden de negatieve aspecten van een ambtelijke fusie niet: er is geen complexiteit (aansturing, begrotingen etc.) van twee gemeentebesturen op één ambtelijke organisatie.

Op 26 februari 2019 namen de gemeenteraden van Langedijk en Heerhugowaard daarom het principebesluit tot een herindeling. Dit besluit is in Heerhugowaard unaniem genomen, terwijl er in Langedijk 16 voorstemmen en 5 tegenstemmen (van Kleurrijk Langedijk en CDA) waren. Hieraan voorafgaand is in Heerhugowaard in september 2018 de unanieme motie aangenomen dat het een fusie betreft waarbij de huidige gemeentegrenzen van beide gemeenten het uitgangspunt zijn.

Het realiseren van meer publieke waarde, ofwel maatschappelijk resultaat, staat centraal bij deze herindeling.



De publieke waarde bestaat uit de opbrengsten van de wisselwerking tussen overheidsinzet en acties van de samenleving. Vanuit deze maatschappelijke ambities, opgaven en uitdagingen van Langedijk en Heerhugowaard, is een visie ontwikkeld op de bestuurlijke fusie.

De gemeenten hebben uitgesproken wat voor hun het beoogd resultaat is van de bestuurlijke fusie. Zij richten zich op drie (hoofd)doelstellingen:

1. *Het verhogen van de kwaliteit.*

De nieuwe gemeente kent meer functies, biedt meer perspectief aan werknemers, genereert meer strategisch vermogen en kan dienen als een opmaat naar meer opgavegericht werken. Door bestuurlijk te fuseren kan de nieuwe gemeente de kwaliteit goed monitoren en zorgen voor evenredige aandacht voor de verschillende dorpskernen.

2. *Het verlagen van de kwetsbaarheid.*

Gemeente Langedijk heeft door relatief beperkte omvang moeite met uitvoeren van alle gemeentelijke taken op het gewenste niveau. Voor de lange termijn werd volledige (ook ambtelijke) zelfstandigheid niet meer als oplossing gezien. Ook de gemeente Heerhugowaard heeft weinig ruimte in haar ambtelijk apparaat. Investerings om de kwetsbaarheid van beide gemeenten te verlagen zijn nodig en kunnen centraal worden gezet in het beleid van de nieuwe gemeente.

3. *Het versterken van hun positie in de regio.*

De beide gemeenten opereren in het regionale krachtenveld in meerdere Gemeenschappelijke Regelingen en andere regionale verbanden. Door de bestuurlijke fusie kunnen regionale ontwikkelingen op strategisch niveau naar de nieuwe gemeente worden vertaald en kunnen andersom gemeentelijke belangen naar voren worden gebracht op het regionale niveau. Bovendien is de verwachting dat met een gezamenlijke inzet, de getalsmatige kracht (inwonersaantal, financiën) de invloed doet toenemen. De nieuwe gemeente zal in grootte een gelijkwaardige partner zijn voor belangrijke omliggende gemeenten zoals Alkmaar en Schagen.

Deze ontwikkelingen overziend hebben de raden van Langedijk en Heerhugowaard besloten dat zij met een bestuurlijke fusie beter in staat zijn de nationale en regionale uitdagingen het hoofd te bieden.



De visie van de nieuwe gemeente luidt als volgt:

EEN STERKE EN INNOVATIEVE GEMEENTE, WAAR IEDEREEN TELT EN WORDT GEZIEN, MET RUIMTE VOOR MENS EN NATUUR

De nieuwe gemeente biedt mogelijkheden om te wonen, werken en recreëren in een overzichtelijke schaal, gecombineerd met de voordelen van een grotere gemeente.

We hebben een geschiedenis van pioniersdrift en ondernemingszin en tegelijkertijd geborgenheid en gehechtheid. Het water en groen leveren een belangrijke bijdrage aan onze ruimtelijke kwaliteit. We hebben alle belangrijke voorzieningen binnen handbereik, maar staan ook in verbinding met onze omgeving in Noord-Holland. Juist de mix van het dorpse karakter en de nieuw-stedelijke allure maakt de nieuwe gemeente zo aantrekkelijk en dynamisch.

Het sterke verenigingsleven en de grote gemeenschapszin bepalen de identiteit van onze kernen en daarmee van de gemeente als geheel. We bieden ruimte waar mogelijk en zorg waar nodig.

Samen met onze inwoners, ondernemers en maatschappelijke organisaties werken we aan een toekomstbestendige gemeente die op een duurzame manier maatschappelijke opgaven aanpakt. Door actief te besturen en innovatie te stimuleren blijft de gemeente haar ambities behalen en is zij een sterke regionale partner.



4. TOEKOMSTPERSPECTIEF: EEN SCHETS VAN DE NIEUWE GEMEENTE

4.1 Inleiding

In dit hoofdstuk wordt achtereenvolgens de visie op de nieuwe gemeente; de ambities en opgaven waar de nieuwe gemeente voor staat; de veranderingen voor organisatie en personeel; de financiële situatie en de naamgeving en buitengrenzen toegelicht.

De gemeenteraad van de nieuwe gemeente heeft veel invloed op de uiteindelijke vormgeving van de gemeente. De onderstaande visie en ambities zijn daarom een startpunt en kunnen nader ingevuld worden ter voorbereiding op de bestuurlijke fusie.

4.2 Visie op de nieuwe gemeente

Grote gemeente met een dorps karakter

Na een bestuurlijke fusie tussen Langedijk en Heerhugowaard ontstaat een grote gemeente met meer dan 80.000 inwoners en een oppervlakte van ongeveer 67 km². Het grondgebied omvat een historisch dorpslint aan het water, tuinderijen, moderne industrie, een eigentijds winkelgebied en volop recreatiemogelijkheden. De nieuwe gemeente heeft een dorps karakter met toegankelijke voorzieningen in de kernen in combinatie met hoogwaardige voorzieningen, die passen bij een gemeente met nieuw-stedelijke allure.

In de nieuwe gemeente is eenheid in verscheidenheid: de inwoners binnen één gemeente hebben de keuze tussen verschillende sferen. Hierdoor is er plaats voor iedere inwoner en ontstaat er een sterke gemeente, waarin iedereen telt en wordt gezien. In de nieuwe gemeente is het goed wonen, werken en recreëren voor iedereen.

Kernen met eigen identiteit

De nieuwe gemeente heeft negen karakteristieke kernen met ieder een eigen identiteit: Noord-Scharwoude, Zuid-Scharwoude, Broek op Langedijk, Oudkarspel, Sint Pancras, Koedijk, Veenhuizen, 't Kruis en De Noord. De identiteit van dorpen en kernen is niet afhankelijk van de bestuurlijke indeling in een gemeente; zeker niet bij deze sterke gemeenschappen. Wel biedt de gemeente voorzieningen en randvoorwaarden om zowel de kracht van de individuele kernen als de onderlinge band tussen deze kernen te vergroten. Daarbij zijn er kernen met een kleinschalig karakter, maar ook een groter gebied met een nieuw-stedelijke identiteit.

De nieuwe gemeente ontwikkelt een specifiek kernenbeleid dat bestaat uit (een versterking van) elementen die nu reeds worden toegepast, zoals wijk/dorpswethouders, dorpsraden, wijkbudgetten en wijkmanagers. Ook wordt ingezet op het (in samenspraak met de inwoners) opstellen van dorpsvisies. Dit beleid stelt de gemeente in samenwerking met de inwoners vast. De verscheidenheid van de kernen wordt gekoesterd en daarom is beleidsdifferentiatie per kern mogelijk.

Sterke gemeenschapszin

Het rijke verenigingsleven is kenmerkend voor de nieuwe gemeente. Het verenigingsleven en de sterke gemeenschapszin zorgen voor de sociale cohesie in de gemeente en worden gestimuleerd. Activiteiten die specifiek zijn bedoeld voor jeugd of kwetsbare groepen krijgen extra ondersteuning. De verschillende culturen en bijbehorende tradities, zoals de kermis, behouden vanzelfsprekend hun plaats.

Hoge kwaliteit voorzieningen

Verbinding in de nieuwe gemeente is van groot belang, zowel op sociaal vlak als qua infrastructuur en voorzieningen. De kernen zijn complementair in de culturele voorzieningen, mogelijkheden voor toerisme en recreatie en de onderwijsvoorzieningen. Daarnaast zijn de faciliteiten op verschillende schaalgroottes aanwezig, waardoor aan de verschillende wensen van inwoners wordt voldaan. De nieuwe gemeente zorgt dat de faciliteiten van de gemeente voor alle inwoners bereikbaar en toegankelijk zijn.

Rust en groen

De ruimtelijke kwaliteit van de nieuwe gemeente vormt de fysieke verbinding tussen de kernen. Onder meer Park van Luna en Geestmerambacht hebben een belangrijke plaats als groene gebieden met een recreatief karakter in de gemeente. Het groen en water verbinden de verschillende kernen en zorgen voor rust en kwaliteit van leven. De natuur krijgt voldoende zorg, waarbij ook recht wordt gedaan aan de agrarische oorsprong van het gebied. Het Rijk der Duizend Eilanden is een historisch gebied dat het ondernemerschap en de pioniersgeest van de inwoners symboliseert.

De nieuwe gemeente voert haar beleid uit met aandacht voor duurzaamheid en klimaat, niet alleen passend bij de doelstellingen uit het klimaatakkoord maar ook aansluitend bij de ambities van de gemeente (emissie-neutraal 2030).

Innovatief en ondernemend

De nieuwe gemeente combineert de sterke punten van de besturen en organisaties van Langedijk en Heerhugowaard. Dit door de weloverwogen stappen van Langedijk te koppelen aan de voortvarendheid van Heerhugowaard en door de innovatieve pioniersgeest van Heerhugowaard te versterken door de zorgvuldige borging die Langedijk eigen is, zodat verbeteringen een structureel karakter krijgen.

Innovatief en datagedreven werken zijn ambities die de nieuwe gemeente onderscheidt van anderen. De ondernemingszin die zo kenmerkend is voor de inwoners levert een belangrijke bijdrage aan de ontwikkeling van de gemeente.

Inwoners die meedoen

De gemeente betreft en informeert haar inwoners actief. De nieuwe gemeente is zeer toegankelijk voor al haar inwoners en steunt initiatieven die bevorderen dat inwoners meedenken, zoals een leefbaarheidsfonds en de gemeenteraadscommissie 'Meespraak en Communicatie', zoals die reeds bestaat in Heerhugowaard. Centraal staat de service aan de burger. Deze verwacht een goede bediening, mensen die weten waar ze het over hebben, snelheid en een goed niveau.

De kernwaarden die de ambtenaren uitdragen, zijn: responsief, nabij, betrokken en benaderbaar. De gemeente hecht er aan om in alle kernen zichtbaar te zijn en zo de afstand tussen de inwoners en het bestuur klein te houden. Ook wordt een bottom-up benadering gehanteerd, zodat inwoners, náást de reguliere mogelijkheden, invloed hebben op de gemeente waarin zij wonen.

De gemeenten blijven met inwoners in gesprek gaan over wat belangrijk is voor hun kern en aan welke voorzieningen waarde wordt gehecht. Deze informatie wordt meegenomen bij het vaststellen van beleid voor de nieuwe gemeente.

Sterke partner in de regio

De ambitie is een krachtige regionale speler te zijn die namens de regio belangen kan behartigen. De nieuwe gemeente is een krachtige verbinder tussen de verschillende samenwerkingsverbanden in de regio waarin zij actief is, en versterkt zo de bestuurskracht van de regio.

Een cruciale samenwerking in de regio is die tussen de nieuwe gemeente en Alkmaar. De samenwerking binnen de voormalige HAL-constructie wordt uitgebouwd, waardoor deze twee sterke regionale spelers gezamenlijk resultaten behalen.

Ambitieuze, kritische en actieve bestuur

Het bestuur van de nieuwe gemeente is bovenal ambitieus en gedreven om de bestuurskracht te versterken en financiële stabiliteit te creëren. Het bestuur stuurt op kaders en hoofdlijnen en geeft ruimte aan een kritische houding en samenwerking. De gemeente onderhoudt ook buiten de regio een stevig netwerk op lokaal, provinciaal en landelijk niveau. Door de actieve houding van bestuurders bereikt de gemeente haar doelen.

Ook de ambtelijke organisatie is ambitieus en denkt proactief mee met de gemeenteraad en het college.



4.3 Ambities en opgaven

4.3.1 BESTUUR EN DEMOCRATIE

Maatschappelijke ontwikkelingen en ontwikkelingen binnen het openbaar bestuur zorgen voor een andere rol van de nieuwe gemeente. De 'participatiemaatschappij' is zowel een gevolg van grotere mogelijkheden en zelfstandigheid van inwoners (mede door een hoger gemiddeld opleidingsniveau en meer welvaart), als van minder geloof in maakbaarheid en de afnemende financiële ruimte van de overheid. De opkomst van deze participatiesamenleving, waarbij de overheid niet langer de instantie is die alles regelt in het publieke domein, heeft gevolgen voor de gemeentelijke organisatie.

De nieuwe gemeente maakt samen met ondernemers en inwoners beleid en afspraken over het publieke domein. Voorbeeld daarvan is de inzet op het Right to Challenge, het uitdaagrecht voor inwoners om de gemeente uitvoeringstaken te laten overdragen als die inwoners die taken beter kunnen uitvoeren, maar ook al bestaande initiatieven die in 4.2 zijn genoemd. Deze nieuwe verhoudingen betekenen dat de gemeente een goede en effectieve balans houdt tussen het opereren vanuit regelgeving en het optreden als partner. Daarnaast heeft de gemeentelijke organisatie meer beschikking over specialismen om aan de specifieke en complexe vraagstukken en vragen uit de samenleving te kunnen voldoen.

4.3.2 SOCIAAL DOMEIN

De nieuwe gemeente neemt haar verantwoordelijkheid in het sociaal domein, waarbij een aanzienlijke inspanning wordt verricht om taken met betrekking tot de Jeugdzorg en Wmo goed uit te voeren en zorg dichtbij de burger te brengen. Net als voor andere gemeenten, is de belangrijkste opgave, na de transitie van de nieuwe taken, een transformatie van de zorg te bereiken waarbij preventie en integrale zorg op maat worden gerealiseerd.

Het samenwerkingsverband HALte werk blijft de taken met betrekking tot bijstand, begeleiding naar werk, minimeerbeleid en schuldhulpverlening uitvoeren voor de nieuwe gemeente. Daar waar multiproblematiek optreedt, is vaak sprake van schulden. Op het gebied van schuldhulpverlening is er in veel gevallen een directe link tussen de taken die HALte werk uitvoert en de taken die de nieuwe gemeente zelf uitvoert. De nieuwe gemeente zet zich in om de samenwerking met HALte werk rondom schuldenproblematiek te versterken.

Ook investeert de nieuwe gemeente in het versterken van de eigen dienstverlening op het gebied van de Wmo en Jeugdzorg. Centraal staan de toegankelijkheid van de zorg, het mogelijk maken van laagdrempelig contact tussen verschillende partners en hulpverleners, en preventie.

Tevens zorgt de nieuwe gemeente voor kwalitatief goed en toegankelijk onderwijs voor alle leerlingen in zowel het basis- als voortgezet onderwijs.

4.3.3 FYSIEK DOMEIN

De nieuwe gemeente zet in op goede voorzieningen en behoud van de groene omgeving. Beide dragen bij aan een hoge kwaliteit van leven.

De Omgevingswet is een kans om het fysieke domein van de nieuwe gemeente vorm te geven. De Omgevingswet biedt veel ruimte voor gebiedsgericht beleid. Dat houdt in dat per gebied afwijkende regels kunnen worden gesteld. Daarmee wordt recht gedaan aan de verschillende karakters van de kernen, terwijl ook een zekere eenheid binnen de gemeente wordt bewaakt. Momenteel werken de huidige gemeenten aan een gezamenlijke strategische visie voor de lange termijn voor de gehele fysieke leefomgeving, waarin onder meer integraal werken, gebiedsgerichtheid en het betrekken van inwoners verder verankerd zijn. Deze kan door de nieuwe gemeente worden overgenomen. De Omgevingsdienst Noord-Holland Noord (OD-NHN) blijft een belangrijke partner voor de nieuwe gemeente.

Een belangrijke pijler voor de nieuwe gemeente is duurzaamheid, met een focus op de energietransitie en klimaatadaptatie, maar ook breder. De nieuwe gemeente is toekomstbestendig en gericht op een duurzame samenleving, op zowel sociaal, fysiek als economisch domein. In Heerhugowaard werd hier al actief op gestuurd en ook Langedijk had op dit gebied ambities uitgesproken. De gemeentelijke ambitie binnen het fysiek domein sluit goed aan op de landelijke en internationale afspraken, zoals het Klimaatakkoord van Parijs uit 2015 en de recente Klimaatwet. Voor een klimaatbestendige leefomgeving is water een belangrijk thema: door klimaatverandering is een ander waterbeheer nodig waarbij aandacht is voor grote verschillen in aanbod van water: van droogte tot intensieve regenbuien. Dit heeft zijn weerslag op rioleringen (grotere capaciteit, gescheiden afvoer van huizen/bedrijven en hemelwater), oppervlaktewater (kanalen en beken) en de behoefte aan waterberging.

Bovendien wil de nieuwe gemeente inzetten op een goede ontsluiting van de kernen, in onderlinge verbinding met elkaar en met de regio, door goede aansluiting op het wegennet, openbaar vervoer en ruimte voor fietsen en parkeren.

Tot slot werkt de gemeente aan doelgroepgerichte huisvesting, voor met name jongeren, starters en ouderen.

4.3.4 ECONOMIE EN WERKGELEGENHEID

De nieuwe gemeente wil de ondernemers faciliteren in verdere groei en ontwikkeling door regelgeving te vereenvoudigen of versoepelen waar dat kan. De economie verandert continu als gevolg van innovaties, de digitale transformatie en de toenemende beschikbaarheid van informatie en dalende vervoerskosten. Zowel op het niveau van de detailhandel als op de bedrijventerreinen zullen zich door deze technologische ontwikkelingen grote, nu nog onbekende veranderingen (kunnen) voordoen. De gemeente wil de vestiging van innovatieve bedrijven en bedrijven die actief zijn op het gebied van duurzaamheid stimuleren.

Ook wil de gemeente de dialoog tussen onderwijs en het bedrijfsleven versterken, om op deze manier verdere ontwikkelingen teweeg te brengen. De economische groei en uitbreiding of verandering van werkgelegenheid bieden kansen voor mensen die nu niet participeren in de beroepssamenleving. De nieuwe gemeente wil deze groep ondersteunen om weer deel uit te kunnen maken van het arbeidsproces.

De nieuwe gemeente zet in op uitbreiding van het toerisme en recreatie door meer activiteiten te ontwikkelen in natuurgebieden zoals het Geestmerambacht en Park van Luna. Ook historische plaatsen zoals het museum Broekerveiling zullen verder vermarkt worden.

Binnen deze ontwikkelingen wil de nieuwe gemeente uitgroeien naar een gemeente die gelijke kansen geeft aan kleine, grote en startende ondernemingen. Het behalen van de top 100 MKB-vriendelijkste gemeenten is onderdeel van deze focus. Een onderliggende ambitie is het zorgen voor vitale bedrijfsterreinen. In het Stationsgebied zijn veel mogelijkheden voor ondernemers en de gemeente zal in de te ontwikkelen toekomstvisie voor dit gebied de ondernemers en andere belanghebbenden actief betrekken. Andere kwesties zoals goede bereikbaarheid zijn voor zowel de ondernemers als gemeente een belangrijk aandachtspunt.

Korte lijnen tussen ondernemers en de gemeente zijn kenmerkend voor de goede samenwerking en zullen onder andere door het openhouden van de gemeentelijke loketten in zowel Langedijk en Heerhugowaard en frequente overleggen met de ondernemersvertegenwoordiging worden behouden.

De mogelijkheden voor kwalitatieve regionale samenwerking, zowel binnen de regio Alkmaar als met omliggende regio's, tussen ondernemers zal door de nieuwe gemeente worden gestimuleerd. Door de schaalvergroting van de nieuwe gemeente kunnen op regionaal en provinciaal niveau meer kansen voor ondernemers worden gecreëerd.

4.3.5 VEILIGHEID

De nieuwe gemeente werkt op het gebied van veiligheid nauw samen met de andere gemeenten in de regio met de gezamenlijke ambitie: Noord-Holland nog veiliger maken en houden. De veiligheid van burgers staat bovenaan. Inwoners die in de nieuwe gemeente wonen, werken en recreëren kunnen zelf veel doen om hun buurt en omgeving veiliger te maken. Daarbij moeten ze kunnen rekenen op een krachtige overheid. Eén gemeente, politie en Openbaar Ministerie die in goede afstemming en waar nodig hulp bieden bij het oplossen van veiligheidsproblemen. De gemeente voert de regie op de lokale integrale veiligheid.

De nieuwe gemeente is onderdeel van het politiedistrict Noord-Holland-Noord, hetgeen geen wijziging betekent ten opzichte van de twee gemeenten hiervoor. De driehoek van de nieuwe gemeente bestaat uit het OM, Politie, gemeente Hollands Kroon, gemeente Koggenland en de nieuwe gemeente.

Belangrijke onderwerpen voor het veiligheidsbeleid van de nieuwe gemeente zijn:

- Aanpak van georganiseerde ondermijnende criminaliteit.
- Jeugd, alcohol en drugs en veilig uitgaan.
- Sociale kwaliteit en woonoverlast.

Ook het verbeteren van informatieveiligheid (waaronder cybercrime) en de aanpak van high impact crime, ofwel woning- en bedrijfsinbraken, overvallen, straatroof en geweld, zullen door de nieuwe gemeente worden opgepakt.

De nieuwe gemeente zal een nieuw Lokaal Integraal Veiligheidsplan opstellen. De nieuwe burgemeester zal hierop toezien als verantwoordelijke voor de openbare orde. Het plan zal zich kenmerken door een integrale aanpak van problematiek en de nadruk op preventie.

4.3.6 DIENSTVERLENING

De nieuwe gemeente bouwt voort op de gezamenlijke (visie op) dienstverlening vanuit de ambtelijke fusieorganisatie. Die visie luidt: maximaal dienstverlenend, innovatief en modern. In de uitvoering betekent dat: digitaal waar het kan en maatwerk waar het beter is. De huidige twee locaties voor burgerzaken (De Binding in Langedijk en het gemeentehuis in Heerhugowaard) en de twee afvalbrengstations (op industrieterrein Breekland in Langedijk en aan de Beukenlaan in Heerhugowaard) blijven behouden.

Digitalisering is de afgelopen twee decennia een steeds grotere rol gaan spelen in ons leven. Digitalisering biedt legio mogelijkheden voor de dienstverlening aan burgers. De nieuwe gemeente wil hierop inzetten. De website moet daarbij een prominente rol krijgen. Dat zorgt ook voor een interne opgave om verder te bouwen aan de digitale (informatie)systemen en te zorgen voor voldoende specialistische kennis, bijvoorbeeld op het gebied van privacywetgeving (AVG), beveiliging en data-gestuurd werken.

De nieuwe gemeente wil er daarnaast voor zorgen dat de gemeente toegankelijk en gastvrij is, zodat iedereen mee kan doen. Persoonlijk contact waar dat beter is, draagt hieraan bij. Daarnaast wil de nieuwe gemeente dat de gemeentelijke gebouwen goed toegankelijk zijn voor inwoners met een beperking en dat de digitale dienstverlening ook toegankelijk is voor mensen met een beperking.

4.4 Organisatie en personele aspecten

De herindeling van Langedijk en Heerhugowaard wordt vooraf gegaan door een fusie van de ambtelijke organisaties van beide gemeenten per 1 januari 2020. Op het moment dat de gemeenten bestuurlijk samengaan, is dus al twee jaar sprake van één ambtelijk apparaat. Het is de bedoeling met de ambtelijke fusie een organisatie neer te zetten die per 1 januari 2022 meteen klaar is voor de nieuwe gemeente.

Met een inwonersaantal van meer dan 80.000 wordt een basis gelegd voor een robuuste ambtelijke organisatie, mede door het toenemende volume, mogelijkheden tot ontwikkeling, kwaliteitsverbetering en goede salariering. Door de ambtelijke fusie is hier reeds een begin mee gemaakt.

Qua personeel en organisatie treden er in de overgang van een ambtelijke naar een bestuurlijke fusie nog een aantal veranderingen op, zoals beschreven in de volgende tabel:



OVERZICHT VERSCHILLEN AMBTELIJKE EN BESTUURLIJKE FUSIE		
	AMBTELIJKE FUSIE	BESTUURLIJKE FUSIE
Bestuurlijk niveau	1 Twee burgemeesters	Eén burgemeester
	2 Twee griffiers	Eén griffier
	3 Langedijk: 4 wethouders (maximaal 4,4 fte) Heerhugowaard: 6 wethouders (maximaal 6,6 fte)	Minder wethouders (maximaal 9 wethouders; 7,7 fte) ¹⁰
	4 52 raadsleden	37 raadsleden ¹¹
	5 Huidig aantal griffiemedewerkers (zeven)	Minder griffiemedewerkers óf een andere inzet ¹²
Organisatie-niveau	6 Twee gemeentesecretarissen	Eén gemeentesecretaris
	7 Twee keer secretariële ondersteuning	Eén secretariële ondersteuning
	8 Drie bestuursadviseurs	Drie bestuursadviseurs ¹³
	10 Grotere financiële administratie door 3x P&C cyclus i.p.v. 2x	Kleinere financiële administratie door éénmalige P&C cyclus

De uitbestede diensten, sturing en informatievoorziening worden in de bestuurlijke fusie geharmoniseerd:

- Harmonisatie van de uitbestede diensten: dit wordt naar verwachting geen belangrijke bron van kostenbesparing ten opzichte van de ambtelijke fusie, te meer omdat (bij de inkoop) al zeer nauw wordt samengewerkt in de regio. Gelet op de beoogde inwerkingtreding van de bestuurlijke fusie per 1 januari 2022, is er voldoende mogelijkheid binnen geldende dienstverleningsovereenkomsten tot omvorming te komen en frictiekosten te vermijden.
- Harmonisatie van de sturing: er is nog maar één gemeente en één raad die de verbonden partijen moet aansturen (naast alle andere partijen). Dat betekent dat er nog maar één accounthouder hoeft te zijn per verbonden partij.
- Harmonisatie van de informatievoorziening: de accounthouder hoeft maar één college en één raad van informatie te voorzien.

10 De inschatting is dat een gezamenlijk college bij een bestuurlijke fusie kleiner zal zijn dan de colleges van de twee gemeenten bij elkaar opgeteld en dat het uit minder wethouders zal bestaan. Het aantal is aan de nieuwe gemeenteraad en is wettelijk begrensd (zie artikel 36 Gemeentewet).

11 Het aantal leden in een gemeenteraad hangt af van het aantal inwoners van de gemeente (zie artikel 8 Gemeentewet). Uitgaande van 85.000 inwoners in de nieuwe gemeente, krijgt de nieuwe gemeenteraad 37 leden.

12 Eén gezamenlijke raad bij een bestuurlijke fusie, die kleiner is dan de twee raden tezamen bij een ambtelijke fusie, heeft minder griffiemedewerkers nodig óf kan het oorspronkelijke aantal op een andere manier inzetten. De omvang van de griffie is aan de nieuwe raad.

13 In de huidige contouren van de nieuwe ambtelijke fusieorganisatie is niet voorzien in een uitbreiding van het aantal bestuursadviseurs. De verwachting is daarom dat het aantal ook in het geval van een bestuurlijke fusie gelijk blijft ten opzichte van de huidige situatie.

4.5 Financiële aspecten en gevolgen

4.5.1 IMPACT OP ALGEMENE UITKERING: STRUCTUREEL EN INCIDENTEEL

Een herindeling heeft gevolgen voor de incidentele en de structurele uitkering uit het gemeentefonds voor de nieuwe gemeente. Een gespecialiseerd bureau (Frontin Pauw) is gevraagd hier een eerste doorrekening van te maken. Dit biedt het volgende inzicht:

- *Structureel* stijgt de algemene uitkering met € 578.000 ten opzichte van de algemene uitkering van de beide gemeenten tezamen, gebaseerd op het nieuwe inwonersaantal. Dit biedt een solide basis voor de nieuwe gemeente en organisatie.
- De *incidentele* (dus eenmalige) bijdrage vanuit het Rijk voor frictiekosten komt in totaal uit op ongeveer € 7,8 miljoen. Dit bedrag is als volgt opgebouwd:
 - In het jaar voorafgaand aan de herindeling (dus in 2021) ontvangen de gezamenlijke fusiepartners een kwart van de frictiebijdrage. Deze bedraagt ongeveer € 1,5 miljoen, en wordt gelijkelijk onder de partners verdeeld ongeacht de schaalgrootte (dus ieder ongeveer € 0,75 miljoen).
 - Vanaf het jaar van herindeling (dus vanaf 2022 wordt nog een bijdrage ontvangen van in totaal ongeveer € 6,2 miljoen. Deze wordt in vier porties verdeeld, in het tempo 40 – 20 – 20 – 20 %.



De herindelingsmaatstaf is bedoeld ter dekking van eenmalige kosten die direct verband houden met de herindeling. Denk hierbij aan het in elkaar schuiven van de ambtelijke diensten, huisvesting, automatisering, harmoniseren van verordeningen en dergelijke. De ervaring leert dat de bijdrage voldoende is om de kosten af te dekken, eventueel overschot kan voor andere doeleinden worden ingezet.

De op handen zijnde herijking van het gemeentefonds biedt mogelijk financiële opties voor de nieuwe gemeente.

4.5.2 EFFECT HARMONISATIE OZB-TARIEVEN

Bij de herindeling worden de OZB-tarieven geharmoniseerd. Er ontstaat immers één gemeente met één belastingtarief. In de volgende tabel zijn de huidige tarieven (2018) van beide gemeenten opgenomen.

TYPE OBJECT/GROND-SLAG	OZB-TARIEF LANGEDIJK	OZB-TARIEF HEERHUGOWAARD	GEMIDDELD TARIEF
Woningen en roerende woonruimten			
Eigenaren	0,11358%	0,11638%	0,11498%
Niet-woningen en roerende bedrijfsruimten			
Eigenaren	0,20776%	0,29044%	0,24910%
Gebruikers	0,18362%	0,25905%	0,22134%

- De gemeente Heerhugowaard heeft hogere OZB-tarieven dan de gemeente Langedijk. Dit betreft met name de tarieven voor niet-woningen en roerende bedrijfsruimten.
- De bandbreedte voor de inkomsten uit OZB voor de verschillende scenario's is als volgt:
 - de grootste stijging (bij het hanteren van de maximale tarieven) is € 680.000
 - de grootste daling (bij het hanteren van minimale tarieven) is -/- € 1.179.000
 - wanneer de gemiddelde tarieven worden gehanteerd, dalen de OZB inkomsten met ongeveer € 505.000.

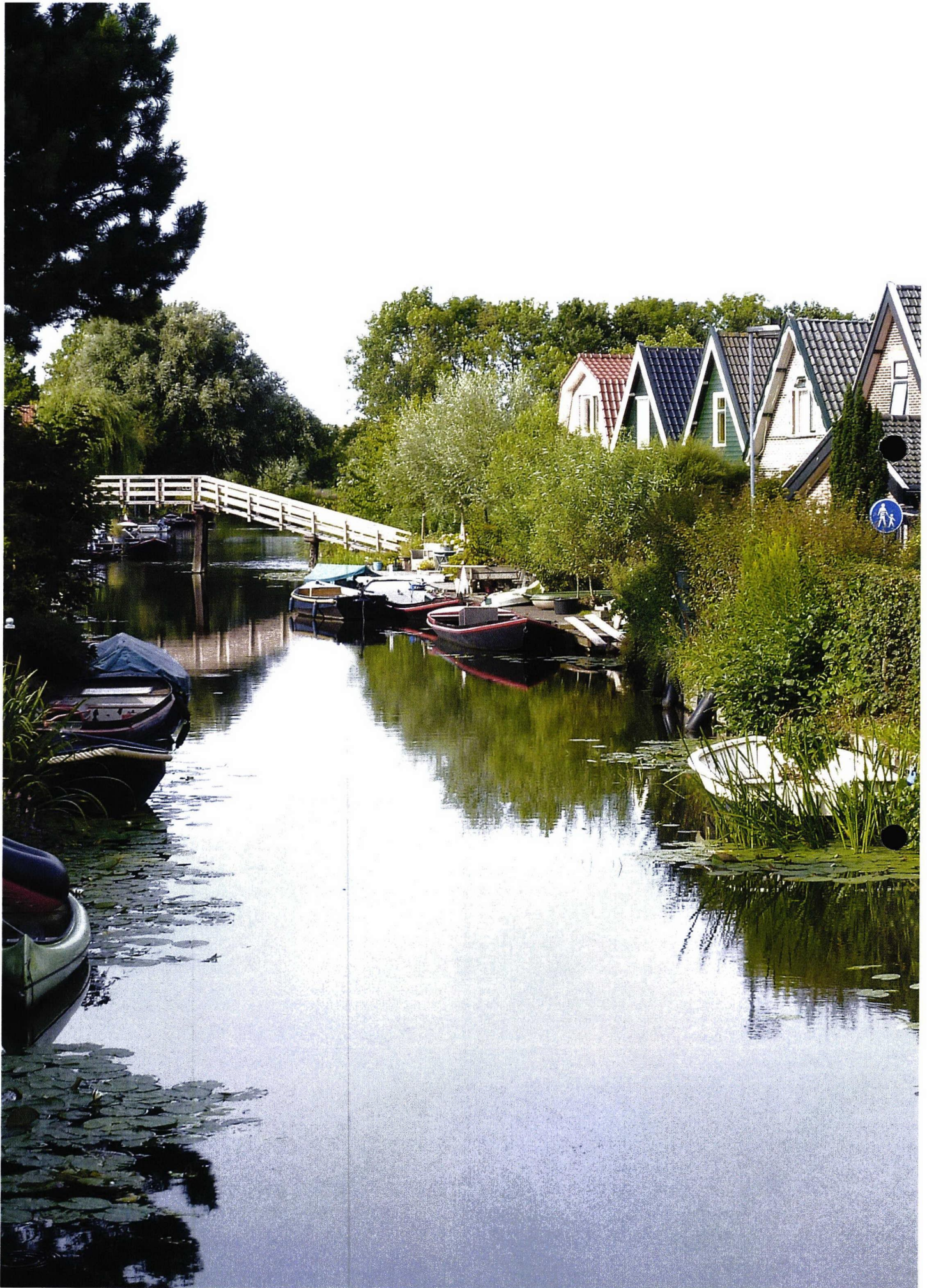
4.6 Naamgeving van de nieuwe gemeente, buitengrenzen en beoogde fusiedatum

De gemeenten Langedijk en Heerhugowaard hebben de Adviescommissie Aardrijkskundige Namen gevraagd met een voorstel voor een naam van de nieuwe gemeente te komen. Op eigen initiatief heeft het Noord Hollands Dagblad een wedstrijd uitgeschreven voor de nieuwe naam. Hier kwam de naam Dijk & Waard als winnaar uit de bus.¹⁴ De naam van de nieuwe gemeente wordt door de gemeenteraden van Langedijk en Heerhugowaard vastgesteld bij het herindelingsadvies in januari 2020 en is ten tijde van schrijven van dit herindelingsontwerp nog niet bekend.

De colleges stellen aan de raden een voorstel voor om - op basis van een lijst suggesties - de inwoners in het najaar 2019 te consulteren om zo tot de keuze van de naam van de nieuwe gemeente te komen.

De nieuwe gemeente wordt per 1 januari 2022 gevormd. De buitengrenzen van de nieuwe gemeente zijn de huidige buitengrenzen van de gemeenten Langedijk en Heerhugowaard. Bijlage 1 toont de detailkaart met de buitengrenzen van de nieuwe gemeente.

¹⁴ https://www.noordhollandsdagblad.nl/cnt/dmf20190405_70890074/en-de-nieuwe-naam-voor-heerhugowaard-langedijk-is-dijk-waard





5. TOETSING VAN DE HERINDELING

In dit hoofdstuk wordt de voorgestelde samenvoeging van de gemeenten Langedijk en Heerhugowaard getoetst aan de criteria van het 'Beleidskader gemeentelijke herindeling' (paragraaf 5.1) en aan de aanvullende provinciale criteria (paragraaf 5.2). Paragraaf 5.3 bevat de conclusies van deze toetsing.

5.1 Criteria ministerie van BZK

In 2013 heeft het kabinet een 'Beleidskader gemeentelijke herindeling' vastgesteld. Dit beleidskader is in maart 2019 herzien. Het credo is: 'Dubbelopgave gemeenten: voldoende slagkracht en nabij lokaal bestuur'. Meer nog dan voorheen ligt de nadruk op het belang van breed draagvlak, de inzet van het gemeentebestuur om de lokale democratie te verrijken en maatschappelijke opgaven op het terrein van bijvoorbeeld wonen, veiligheid en zorg op te lossen.¹⁵ Het beleidskader bevat de inhoudelijke en procesmatige kaders voor een gemeentelijke herindeling. Om te kunnen beoordelen of en op welke wijze een herindelingsadvies leidt tot een wetsvoorstel, toetst de minister elk herindelingsadvies aan vier criteria, waarbij per geval wordt gekeken naar de lokale en regionale omstandigheden, ontwikkelingen en context:

- **Draagvlak:** hier wordt onderscheid gemaakt tussen lokaal bestuurlijk (gemeenteraden), regionaal (buurgemeenten, provincie) en maatschappelijk draagvlak (inwoners en maatschappelijke organisaties).
- **Bestuurskracht:** de nieuw te vormen gemeente moet in staat zijn haar maatschappelijke opgaven aan te gaan en wettelijke taken adequaat te vervullen, zowel op lokaal als regionaal niveau, waarbij recht wordt gedaan aan en in het belang wordt gehandeld van haar maatschappelijke omgeving.

- **Interne samenhang en nabijheid van bestuur:** de nieuw te vormen gemeente moet een logische interne samenhang tussen kernen kennen die identiteit geeft (sociaal, cultureel, economisch etc.) aan de nieuwe bestuurlijke eenheid.
- **Regionale samenhang:** de nieuwe gemeente moet een krachtige bestuurlijke partner zijn voor medeoverheden en door samenwerking of anderszins een bijdrage kunnen leveren aan regionale opgaven en taken.

In de volgende paragrafen wordt het onderhavige herindelingsvoorstel getoetst aan de criteria van het 'Beleidskader gemeentelijke herindeling 2019'. Tevens wordt aangegeven op welke manier de voorgestelde herindeling bijdraagt aan het bedienen van inwoners en het omgaan met maatschappelijke opgaven en ontwikkelingen.

5.2 Draagvlak: lokaal bestuurlijk, regionaal en maatschappelijk

Lokaal bestuurlijk draagvlak

Onder lokaal bestuurlijk draagvlak wordt verstaan: het draagvlak voor de herindeling onder de colleges en raden van de betrokken gemeenten.

Met de principebesluiten van de gemeenteraden van Langedijk en Heerhugowaard op 26 februari 2019 is aan dit criterium voldaan. De gemeenteraad van Langedijk heeft met ruime meerderheid – zestien voor- en vijf tegenstemmen – het principebesluit genomen tot een bestuurlijke fusie met Heerhugowaard. De gemeenteraad van Heerhugowaard heeft het voorstel voor een bestuurlijke fusie met Langedijk unaniem aangenomen.

De gemeenten hebben op eigen initiatief en met eigen motieven voor deze herindeling gekozen. Daarmee is er meer dan voldoende lokaal bestuurlijk draagvlak voor de herindeling van deze twee gemeenten.

¹⁵ Kamerbrief 'Gemeentelijke Herindeling', 22 maart 2019, Ministerie van Binnenlandse Zaken en Koninkrijksrelaties.

Maatschappelijk draagvlak

Uitgangspunt voor het onderzoeken en vergroten van het maatschappelijk draagvlak voor de herindeling is dat de betrokken gemeenten zelf verantwoordelijk zijn voor het betrekken van inwoners en andere belanghebbenden. De gemeenten hebben een inspanningsverplichting om te investeren in het maatschappelijk draagvlak voor een herindeling.

In de voorgeschiedenis (paragraaf 3.2) is te lezen dat de gemeente Langedijk al sinds 2013 bezig is zich te beraden op haar bestuurlijke toekomst. De raad heeft daarbij telkens de inwoners, dorpsraden, verenigingen en bedrijven betrokken en geraadpleegd. Dit gebeurde onder meer door bezoeken van burgemeester en wethouders aan de diverse dorpskernen en door betrokkenheid bij de diverse verkennende onderzoeken.

Vanaf het moment dat de gemeenteraden van Langedijk en Heerhugowaard het principebesluit namen tot herindeling, hebben de gemeenten samen opgetrokken om inwoners, maatschappelijke organisaties en bedrijfsleven te informeren en consulteren. Hiervoor is een communicatiestrategie uitgewerkt, die opgenomen is als bijlage 2.

Inwoners, maatschappelijke organisaties en bedrijfsleven zijn via verschillende media op de hoogte gehouden van de ontwikkelingen in het proces. Zo is er voorafgaand aan de inwonersavonden een magazine uitgebracht en huis-aan-huis verspreid, waarin onder meer uitleg wordt gegeven over waarom de gemeenten samengaan en het proces van de herindeling. Op de speciaal ontwikkelde website www.langedijkenheerhugowaard.nl konden inwoners de laatste informatie vinden en hun mening geven. Ook zijn bewoners op straat bevroegd om inzicht te krijgen in hun visie op de nieuwe gemeente. Aan het eind van de consultatiefase is opnieuw een magazine onder de inwoners verspreid waarin de opbrengsten van alle avonden met ondernemers, maatschappelijke organisaties en inwoners zijn weergegeven. Ook is er aandacht voor de extra draagvlakmeting in Sint Pancras en Koedijk. In het magazine is het tijdspad opgenomen van de fusie zoals dat op dit moment en met de huidige kennis van zaken is voorzien.

In aanloop naar de vaststelling van dit herindelingsontwerp zijn er tien inwonersbijeenkomsten georganiseerd in alle kernen van zowel Langedijk als Heerhugowaard. Inwoners waren in de gelegenheid hun vragen te stellen en aandachtspunten mee te geven aan de bestuurders. Bovendien zijn nog twee ondernemersavonden georganiseerd; één vanuit de gemeente en één vanuit de ondernemers zelf. Tot slot hebben de gemeenten twee avonden voor maatschappelijke organisaties georganiseerd.

Thema's die tijdens de inwonersbijeenkomsten veelvuldig terugkwamen waren:

- het behoud van de identiteit van kernen
- sterk verenigingsleven; groene leefomgeving
- behoud van faciliteiten; korte lijnen met de gemeente
- duurzaamheid
- veiligheid
- wegen en openbaar vervoer
- aandacht voor specifieke doelgroepen zoals jongeren en ouderen, met name gericht op wonen en voorzieningen

De bestuurders en inwoners hebben deze onderwerpen intensief met elkaar besproken tijdens deze avonden. Inwoners signaleerden op de verschillende thema's zowel kansen als aandachtspunten in de nieuwe gemeente. De belangrijkste opmerkingen en wensen van de inwoners, ondernemers en maatschappelijke organisaties zijn verwerkt in het beeld van de nieuwe gemeente dat is weergegeven in hoofdstuk 4.

Uit de consultaties van inwoners kan worden geconcludeerd dat men in Heerhugowaard in het algemeen positief of neutraal tegenover de fusie staat. Ook ondernemers en het maatschappelijke middenveld zijn overwegend positief en hadden tijdens de bijeenkomsten vooral inhoudelijke vragen. In Langedijk staat men in het merendeel van de kernen positief of neutraal tegenover de fusie.



Het beeld dat is opgehaald in de kernen Koedijk en Sint Pancras wekt hiervan af. Tijdens de bewonersbijeenkomsten in die kernen sprak een deel van de aanwezigen bezwaar uit tegen de fusie met Heerhugowaard, omdat men maatschappelijk meer gericht is op Alkmaar. Dit beeld is door een aantal inwoners geprobeerd te staven in petitie en enquêtes (in Sint Pancras via Facebook en in Koedijk huis-aan-huis). De representativiteit van deze enquêtes en geluiden was onduidelijk, maar voor de bestuurders wel een belangrijk signaal om verder te onderzoeken.

Onderzoeksbureau I&O research heeft daarom een meting uitgevoerd in de kernen Koedijk en Sint Pancras, zie bijlage 5 voor het rapport. Zowel digitaal als huis-aan-huis kregen alle inwoners van 18 jaar en ouder van deze kernen de gelegenheid hun visie op de aanstaande fusie tussen Langedijk en Heerhugowaard kenbaar te maken. Iets minder dan de helft van de inwoners in Koedijk (49,8%) en Sint Pancras (46,9%) heeft hieraan gehoor gegeven. Van de respondenten uit Koedijk gaf 55% aan dat zij de bestuurlijke fusie van Langedijk met Heerhugowaard onacceptabel vinden. Van de respondenten uit Sint Pancras gaf 62% aan de fusie onacceptabel te vinden. Hierbij gaf men aan liever met Alkmaar te willen fuseren. De vrees voor het verlies van de unieke identiteit van de kernen en bestaande voorzieningen werden ook als belangrijke redenen aangevoerd. Voorstanders zien geen bedreiging van het eigen karakter van de kernen, maar zien voordelen van de fusie in de kwaliteit van de dienstverlening en het onderhoud van de openbare ruimte.

Dit herindelingsontwerp gaat uit van een ongedeelde samenvoeging van beide gemeenten, waarbij de bovenstaande zorgen van inwoners door de bestuurders zeer serieus worden genomen. De gemeenten hebben ervoor gekozen daarbij een brede afweging te maken en alle belangen van alle inwoners, ondernemers en het maatschappelijk middenveld mee te nemen. De gemeenten zijn van mening dat een afsplitsing van de kernen Sint Pancras en Koedijk niet wenselijk is en niet leidt tot een gezonde nieuwe gemeente. Dat heeft ertoe geleid dat het principebesluit van beide raden om ongedeeld te fuseren wordt gehandhaafd. De doorslaggevende redenen voor een ongedeelde samenvoeging zijn als volgt:

- **Sterke kernen met eigen karakter gewaarborgd.** De bestuurders zien binnen de nieuwe gemeente ruimte voor de verschillende sterke kernen, inclusief Sint Pancras en Koedijk. De verschillende kernen zorgen samen voor een sterke en unieke identiteit van de nieuwe gemeente. Bovendien gaven inwoners van Langedijk in 2017 (enquête in het kader van de Toekomstoriëntatie) aan enerzijds graag zelf – daarbij ondersteund door de gemeente – zaken te regelen voor de eigen kern. Het kernenbeleid van de nieuwe gemeente maakt het mogelijk voor iedere kern het eigen karakter te waarborgen door ruimte te bieden en initiatieven te ondersteunen en zorgt tegelijkertijd voor verbinding binnen de nieuwe gemeente, zoals in het vorige hoofdstuk beschreven.
- **Robuuste nieuwe gemeente.** In eerder genoemde enquête spraken inwoners van Langedijk de verwachting uit dat de gemeente het voortouw neemt bij het ontwikkelen of verbeteren van voorzieningen en activiteiten in de gemeenschap. De grote gemeente die ontstaat biedt een stevige basis voor een goede dienstverlening en voldoende voorzieningen van de gemeente over de hele breedte. Juist de grootte van deze gemeente waarborgt dat deze voorzieningen en dienstverlening in stand kunnen worden gehouden.
- **Bestuurskracht op orde.** Organisatorisch en financieel is na deze fusie sprake van een gemeente van een zodanige omvang dat de bestuurskracht op langere termijn wordt veiliggesteld. Met de ambtelijke fusie is hier al een voorschot op genomen. Met de bestuurlijke fusie wordt dit proces voltooid.

Bovendien kleeft een aantal grote risico's en bezwaren aan het afsplitsen van de kernen Sint Pancras en Koedijk. Deze risico's en bezwaren raken alle inwoners van de nieuwe gemeente. Het gaat met name hierom:

- **Gevolgen voor de betaalbaarheid van de nieuwe gemeente.** "Het huishoudboekje op orde" – d.w.z., een gezonde financiële huishouding van de gemeente – werd door inwoners van Langedijk in de enquête uit 2017 genoemd als belangrijkste aspect van de gemeente als organisatie, gevolgd door een efficiënte en betaalbare gemeentelijke organisatie. Onderzoeksbureau Frontin Pauw heeft geconstateerd dat een mogelijke aansluiting van Sint Pancras bij Alkmaar leidt tot negatieve structurele financiële effecten in de inkomsten uit het gemeentefonds voor de nieuwe gemeente. Dit nog afgezien van de verdeling van decentralisatie-uitkeringen tussen Alkmaar en Langedijk die opnieuw moet worden vastgesteld. Omdat de nieuwe gemeente kleiner van omvang wordt, vallen vanzelfsprekend ook uitgaven weg die anders voor Sint Pancras worden gedaan. Echter, het berekende saldo van wegvallende inkomsten en uitgaven is negatief. De totaal extra negatieve financiële effecten voor de gemeente Langedijk vanaf 2023 zijn structureel tussen -€ 1.840.000 en -€ 2.520.000. Het gaat onder meer om financiële effecten rond voorzieningen, bestuur, kapitaallasten en overhead. Daarmee staat de betaalbaarheid van de ambtelijke fusieorganisatie en straks de nieuwe gemeente onder druk; er zal meteen moeten worden ingekrompen en bezuinigd.
- **Reorganisatie – sociaal plan noodzakelijk.** Bij een dergelijke herindeling zal een deel van de medewerkers van de ambtelijke fusieorganisatie vanuit het principe 'medewerkers volgen taak' overgaan naar de gemeentelijke organisatie van Alkmaar. De overgang vergt overleg met de (Bijzondere) Ondernemingsraden aan de kant van Langedijk, Heerhugowaard en Alkmaar en - op dat moment - een nieuw sociaal plan. Omgerekend gaat het om enige tientallen fte's, in een ingewikkelde verdeling over meerdere medewerkers waarvan de functie (deels) met Sint Pancras en Koedijk van doen heeft. Omdat de herindeling plaatsvindt nadat de ambtelijke fusieorganisatie al functioneert, kan het zijn dat ook voormalig ambtenaren van Heerhugowaard naar Alkmaar zouden moeten worden overgeplaatst. Bovendien kan een verkleining van de ambtelijke organisatie gevolgen hebben voor de organisatie-opbouw en daaraan verbonden functie(niveau's).
- **Minder middelen voor overgang.** Wordt Sint Pancras onderdeel van Alkmaar, dan stijgt de totale vergoeding voor frictiekosten met € 1,3 miljoen (van € 7,8 miljoen naar € 9,1 miljoen). De frictievergoeding voor de combinatie Langedijk-Heerhugowaard-nieuwe gemeente daalt echter met € 0,8 miljoen (van € 7,8 naar € 7,0 miljoen). De vergoeding voor Alkmaar stijgt van € 0,0 naar € 2,1 miljoen. De nieuwe gemeente heeft dus minder geld om de overgang naar de nieuwe situatie te financieren.
- **Vertraging herindelingsproces.** Bij het splitsen van de gemeente Langedijk in twee delen waarbij een deel naar een nieuwe gemeente met Heerhugowaard gaat en een deel naar Alkmaar, betreft het zoveel inwoners dat het hier niet gaat om een grenswijziging, maar om een nieuw herindelingsproces. Voor dit proces is meer tijd nodig, met meer gemeenten die zich tot elkaar moeten verhouden. De raden van Alkmaar, Langedijk en Heerhugowaard moeten dan alle drie een (nieuw) principebesluit tot een herindeling nemen. Dit betekent minimaal een vertraging van enkele jaren en brengt onzekerheid met zich mee voor inwoners, bestuur en organisatie. Dit terwijl de versterking van de bestuurskracht van Langedijk nú geboden is en van uitstel geen afstel moet komen.

In aanloop naar de herindeling op 1 januari 2022 blijven de bestuurders in gesprek met de inwoners van de verschillende kernen om samen de nieuwe gemeente vorm te geven. De gemeente wil in de periode tot het vaststellen van het herindelingsadvies niet stilzitten. Zij wil bewoners, bedrijven en maatschappelijke instellingen op verschillende thema's, zoals wonen, werken, sociaal en cultureel, bij elkaar brengen en praten over wat er nodig is voor de nieuwe gemeente. Hiermee wordt de fusie niet alleen een ambtelijke en een bestuurlijke fusie, maar ook echt een fusie tussen de inwoners en stakeholders.

Van de ondernomen activiteiten met betrekking tot het maatschappelijke draagvlak is een gezamenlijk logboek bijgehouden. Dit logboek is opgenomen als bijlage 3.



Regionaal bestuurlijk draagvlak

Een gemeentelijke herindeling heeft invloed op de bestuurlijke verhoudingen in de regio. Aan het criterium van regionaal draagvlak is voldaan wanneer omliggende of naburige gemeenten in staat zijn gesteld hun zienswijze te geven op een voorgenomen herindeling en de motieven van de voorgenomen herindeling desgevraagd worden toegelicht.

In de voorbereidingen op het herindelingsontwerp is met de burgemeesters en/of betrokken wethouders van alle buurgemeenten en de provincie Noord-Holland gesproken over de aanstaande fusie. Hieronder een korte beschrijving van de visie van buurgemeenten op de bestuurlijke fusie.

De gemeente Alkmaar staat positief tegenover de bestuurlijke fusie. Vanuit haar eigen recente ervaring (de bestuurlijke fusie met voormalige gemeenten Graft-de Rijp en Schermer) ziet zij hoe de kernen hun eigen identiteit kunnen behouden, ook wanneer zij onderdeel uitmaken van een grote gemeente. Verder voorziet Alkmaar door de fusie geen grote regionale verschuivingen of 'restproblematiek', maar juist mogelijkheden voor het verder versterken van de regio Noord-Holland Noord.

De gemeente Hollands Kroon heeft aangegeven geen bezwaar te hebben tegen de bestuurlijke fusie. Zij verwacht dat de herindeling in de praktijk weinig zal veranderen in de regionale samenwerking, die overigens goed verloopt.

De gemeente Opmeer heeft alle begrip voor het besluit van Langedijk en Heerhugowaard om na de ambtelijke fusie door te pakken naar een bestuurlijke fusie. De bestuurlijke fusie zal volgens Opmeer zorgen voor een goede regionale balans. De gemeente Koggenland staat positief tegenover de herindeling en hoopt dat dit een bestuurskrachtige gemeente oplevert die ook op regionaal niveau kan bijdragen. De gemeente Schagen steunt de bestuurlijke fusie van Langedijk en Heerhugowaard, waarbij ze aangeeft dat de ambtelijke fusie een goede voorbereiding is op de bestuurlijke fusie. Ze verwacht geen consequenties van de fusie voor de regio Noord-Holland Noord. Ook de gemeente Bergen heeft geen bezwaar tegen de fusie.

Uit deze gesprekken blijkt dat de vorming van de nieuwe gemeente breed wordt gesteund door de gemeenten in de directe omgeving van Langedijk en Heerhugowaard en een aantal belangrijke regionale samenwerkingsverbanden waarin zij participeren, waarmee er voldoende regionaal bestuurlijk draagvlak is aangetoond.

5.1.2 BESTUURSKRACHT

De nieuwe gemeente dient over het vermogen te beschikken om voldoende bestuurskracht te ontwikkelen op ambtelijk en bestuurlijk niveau. Een gemeente is bestuurskrachtig als zij in staat is haar wettelijke en niet-wettelijke taken adequaat uit te voeren en daarvoor de benodigde maatschappelijke en bestuurlijke relaties aan te gaan. Dit hoeft niet volledig zelfstandig te gebeuren, maar kan ook in samenwerking met bijvoorbeeld andere gemeenten, private partijen en/of inwoners.

Met meer dan 80.000 inwoners heeft de nieuwe gemeente voldoende omvang om haar maatschappelijke opgaven efficiënt en effectief aan te gaan. Door de ambtelijke fusie wordt een robuuste organisatie gebouwd waarin continuïteit is gewaarborgd en waarin voldoende specialistische kennis kan worden geleverd en aangetrokken. Deze robuuste ambtelijke organisatie kan de bestuurders goed in positie brengen om daadkrachtig op te treden, zowel op het niveau van de nieuwe gemeente als in de verschillende regionale samenwerkingsverbanden waaraan de nieuwe gemeente deelneemt. Het bestuur van de gemeente zal inzetten op een sterke en open overheid, waardoor burgers zich verbonden voelen met het bestuur van hun gemeente.

In paragraaf 4.5 zijn de financiële gevolgen van de fusie geschetst; deze bieden een solide toekomstperspectief.

5.1.3 INTERNE SAMENHANG, DORPS- EN KERNEN- BELEID

Dit criterium betreft de beoordeling of de nieuw te vormen gemeente een logische samenhang kent en de visie van de nieuwe gemeente op het betrekken van haar inwoners, dorpen, wijken en organisaties bij beleidsvorming en -uitvoering.

De interne samenhang van de nieuwe gemeente is gelegen in de visie die is gepresenteerd in hoofdstuk 4: een sterke en innovatieve gemeente, waar iedereen telt en wordt gezien, met ruimte voor mens en natuur. De ruimtelijke en sociale kwaliteit van de nieuwe gemeente is over de hele linie goed vergelijkbaar. Tegelijkertijd wordt een dorps en meer stedelijk karakter (met name in de voorzieningen) gecombineerd.

De gemeenteraden en colleges van Langedijk en Heerhugowaard hechten daarnaast veel waarde aan het borgen van de eigenheid en vitaliteit van de dorpen en kernen. Na de bestuurlijke fusie zal de nieuwe gemeente het kernenbeleid vormgeven, of zoals in dit geval beter kan worden gesteld, voortzetten. Door een bottom-up benadering toe te passen en door de betrokkenheid en benaderbaarheid van ambtenaren, verkleint de gemeente de afstand tussen bestuur en samenleving. In de nieuwe gemeente behouden bestaande participatieve instrumenten zoals wijkwethouders en dorpsraden hun plek, en waar nodig worden aangevuld door een actief participatiebeleid.

5.1.4 REGIONALE SAMENHANG

Dit criterium heeft betrekking op de vraag of er na de vorming van de nieuwe gemeente evenwichtige regionale verhoudingen ontstaan en of de nieuwe gemeente voldoende in staat is gemeentegrensoverstijgende opgaven op te pakken. Dit laatste is direct gerelateerd aan de bestuurskracht van de nieuwe gemeente: een bestuurskrachtige nieuwe gemeente is in staat om effectief samen te werken met buurgemeenten en partners in de regio. Bovendien mag het toekomstperspectief van omliggende gemeenten niet nadelig worden beïnvloed. Hiernaast wordt getoetst wat de consequenties voor de huidige samenwerkingsverbanden zijn en of nieuwe samenwerkingsverbanden noodzakelijk zijn.

De nieuwe gemeente wordt wat betreft inwoneraantal de tweede gemeente van de regio Noord-Holland Noord. Naar verwachting zal de nieuwe gemeente een sterkere rol in de regio gaan spelen. De nieuwe gemeente heeft de bestuurlijke ambitie én ambtelijke capaciteit om deze rol op zich te nemen. De omliggende gemeenten en regionale samenwerkingsverbanden die zijn geconsulteerd, geven alle aan het toe te juichen als de nieuwe gemeente zich sterk maakt voor de regio. Geen van hen voorziet negatieve gevolgen van de herindeling voor de regionale bestuurlijke verhoudingen.

De nieuwe gemeente zal zich tevens opnieuw moeten verhouden binnen de Regio Alkmaar, die op dit moment bestaat uit de zeven gemeenten Bergen, Castricum, Heiloo, Uitgeest (welke samenwerken in de ambtelijke fusieorganisatie BUCH), Alkmaar, Langedijk en Heerhugowaard. Binnen deze regio wordt veelvuldig samengewerkt. Door de bestuurlijke fusie ontstaat een nieuwe, grotere counterpart van de gemeente Alkmaar, die de regionale samenwerking kan versterken. Goede regionale samenwerking is voor de nieuwe gemeente een prioriteit, aangezien de actuele maatschappelijke uitdagingen een regionale aanpak vereisen. De fusie tussen Langedijk en Heerhugowaard betekent geen afname in de regionale samenwerking, maar biedt juist een kans voor versterking van de regionale samenwerking.

De gemeenten Langedijk en Heerhugowaard zitten veelal in dezelfde samenwerkingsverbanden. Vanaf 1 januari 2022 zal de nieuwe gemeente deel gaan uitmaken van deze samenwerkingsverbanden. Er is geen sprake van eventuele uittreding uit of ontvlechting van samenwerkingsverbanden als gevolg van de herindeling. In bijlage 4 is een overzicht opgenomen van alle verbonden partijen van Langedijk en Heerhugowaard. Uit gesprekken met een aantal belangrijke samenwerkingsverbanden, te weten HALte Werk, Omgevingsdienst Noord-Holland Noord, Veiligheidsregio Noord-Holland Noord en Geestmerambacht, blijkt steun voor de bestuurlijke fusie. Men verwacht weinig directe consequenties voor de samenwerking. Belangrijke voordelen die worden genoemd, zijn de grotere bestuurskracht van de nieuwe gemeente en een sterker ambtelijk apparaat door eenduidig beleid.



Na de herindeling ontstaat er een krachtige nieuwe gemeente die naar verwachting voor een langere periode zelfstandig kan voortbestaan, zonder afhankelijk te zijn van andere gemeenten. Gelet op het bestuurlijk krachtenveld in de regio zetten Langedijk en Heerhugowaard deze goed onderbouwde stap zonder dat er nog een verdere opschaling in gedachten is voor een middellange termijn.

Criteria provincie Noord-Holland

De provincie Noord-Holland kent een 'Provinciaal beleidskader 2013 – Bestuurskrachtige regio's'. Daarin staat over samenvoeging het volgende:

“Voor de provincie staat voorop dat er na een zorgvuldig proces logische bestuurlijke eenheden ontstaan, die een sterke samenhang hebben, bijdragen aan een goed regionaal evenwicht en een krachtige regionale samenwerking en waarin een adequate politieke regie vanuit de gemeenteraad mogelijk is. De benodigde schaal is afhankelijk van de bevolkingsdichtheid en het opgavenprofiel en verschilt dus per regio.”

Deze herindeling past goed in de regionale visie van de provincie.

De provincie Noord-Holland heeft in deze bestuurlijke fusie een rol nadat de gemeenteraden het herindelingsadvies hebben vastgesteld. In aanloop naar dit herindelingsadvies heeft de provincie geen bestuurlijke opvatting over een eventuele bestuurlijke fusie. In het verleden heeft zij echter geen bezwaar gemaakt tegen dergelijke opschalingen, mits wordt voldaan aan het herindelingskader. Tijdens de voortgang van het proces zijn de verantwoordelijk gedeputeerde en de Commissaris van de Koning regelmatig geconsulteerd door de bestuurders. Onder andere de beslissing van de provincie om waarnemend burgemeesters te benoemen was gebaseerd op het voornemen van de twee gemeenten tot herindelen.

5.2 Conclusie toetsing

Gezien de criteria waarmee de minister van BZK en de provincie Noord-Holland gemeentelijke herindelingen beoordelen, stellen wij vast dat de voorgestelde herindeling de toetsing doorstaat. Er is breed lokaal bestuurlijk, maatschappelijk en regionaal draagvlak voor een nieuwe, krachtige en robuuste gemeente die van betekenis is voor haar inwoners, ondernemers en fysieke leefomgeving en voor de regio. Ook is de nieuwe gemeente in staat haar maatschappelijke opgaven en wettelijke taken uit te voeren. De samenhang tussen de kernen krijgt in samenspraak met de inwoners verder vorm in het kernenbeleid. Ten slotte is de nieuwe gemeente een sterke bestuurlijke partner in de regio.







6. VERVOLGSTAPPEN

6.1 Procedure richting herindelingsontwerp

De Wet arhi is het wettelijk kader voor de totstandkoming van een gemeentelijke herindeling. Zo is vastgelegd dat een herindeling altijd plaatsvindt op 1 januari na inwerkingtreding van de herindelingswet. Door vanaf die datum terug te rekenen met de diverse mijlpalen uit de Wet arhi en de duur van een wetgevingstraject, is een tijdpad te construeren. Het ministerie van BZK gaat uit van een tijdpad van ruim twee jaar, waarbij het rekent met een half jaar tot een jaar voorbereidingstijd door de gemeenten en de provincie en anderhalf jaar voor het wetgevingstraject. Dit betekent dat de gemeenten Langedijk en Heerhugowaard het traject van interbestuurlijke voorbereiding en besluitvorming in 2019 moeten starten om per 1 januari 2022 te kunnen fuseren. Het tijdpad ziet er als volgt uit:

ACTIVITEIT	PERIODE
Principebesluit raden	26 februari 2019
Totstandkoming herindelingsontwerp, inclusief de consultatie van burgers, ondernemers, buurgemeenten, samenwerkingsverbanden en andere stakeholders.	Weken 9 t/m 37 (t/m 12 september 2019)
Besluitvorming in de colleges van Langedijk en Heerhugowaard over het herindelingsontwerp	12 september 2019
Besluitvorming in de raden van Langedijk en Heerhugowaard over het herindelingsontwerp	8 oktober 2019

6.2 Van herindelingsontwerp naar herindelingsadvies

De gemeenteraden van Langedijk en Heerhugowaard stellen het herindelingsontwerp vastgesteld. Vervolgens leggen beide colleges het ontwerp binnen twee weken ter inzage voor aan inwoners en andere belanghebbenden. Deze hebben minimaal acht weken de tijd om reageren. Tevens wordt het gestuurd naar Gedeputeerde Staten van provincie Noord-Holland, het bestuur van het hoogheemraadschap Hollands Noorderkwartier en de omliggende gemeenten.

De gemeenten verwerken de binnengekomen reacties van belanghebbenden. De zienswijzen worden becommentarieerd en mogelijk verwerkt dan wel (in ieder geval als feitelijke onjuistheden zijn geconstateerd) overgenomen. Indien een zienswijze niet wordt overgenomen, wordt dit onderbouwd.

Na het ter inzage leggen van het herindelingsontwerp geven de colleges een reactie op de zienswijzen. De ingekomen zienswijzen plus conceptreacties worden gebundeld in een reactienota. In deze nota staat tevens het aantal ingekomen zienswijzen in totaal en per gemeente. De reactienota wordt onderdeel van het herindelingsadvies.

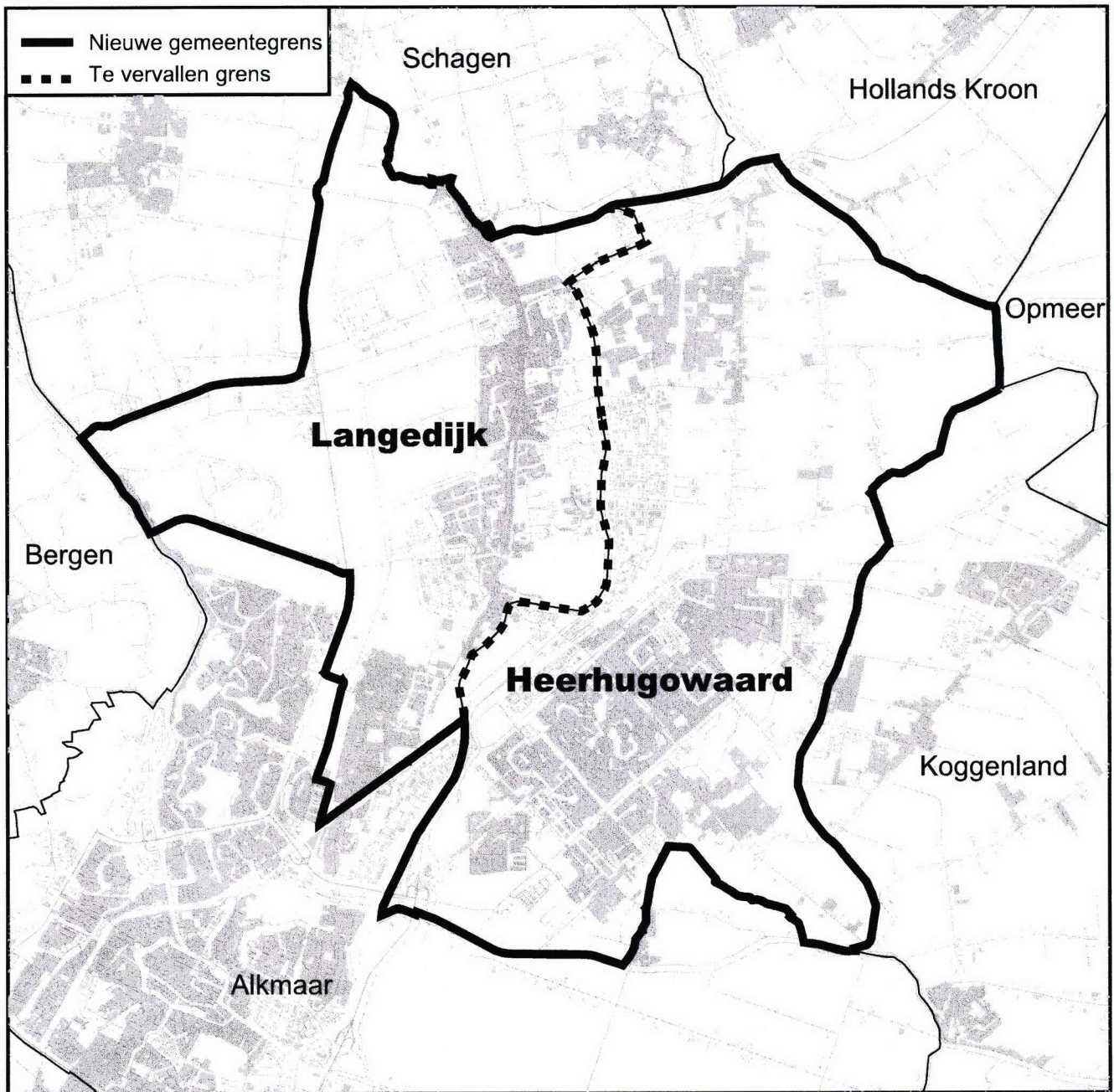
Het geheel wordt verwerkt tot een herindelingsadvies dat door beide gemeenteraden wordt vastgesteld. Het herindelingsadvies wordt aan de Gedeputeerde Staten gezonden; zij behandelen het en stellen een provinciale zienswijze op. Daarna stuurt de provincie het herindelingsadvies met haar zienswijze aan de minister van BZK. De minister toetst het advies aan het vigerende beleidskader. Als het voorstel positief uit de beoordeling komt, stelt BZK een voorstel voor een herindelingswet op.

ACTIVITEIT	PERIODE
Ter inzagelegging herindelingsontwerp: minimaal 8 weken	Weken 41 t/m 50 (9 oktober t/m 13 december 2019)
Inzage ambtelijke fusie Langedijk en Heerhugowaard	1 januari 2020
Colleges reageren op zienswijzen inclusief onderbouwing bij niet-overnemen suggesties	Week 51 t/m week 4 (16 december 2019 t/m 21 januari 2020 2019)
Colleges verwerken zienswijzen (of voegen deze als bijlage toe) tot herindelingsadvies en leggen dit voor aan de raden van Langedijk en Heerhugowaard	Week 5 t/m 6 (24 januari t/m 7 februari 2020)
Raden van Langedijk en Heerhugowaard stellen herindelingsadvies vast	Week 7 t/m 11 (10 februari t/m 13 maart 2020)
Colleges sturen herindelingsadvies op naar GS	Uiterlijk week 14 (1 april 2020)
GS stellen eigen zienswijze op	April t/m juni 2020
GS sturen herindelingsadvies met provinciale zienswijze op naar minister van BZK	Uiterlijk 1 juli 2020
BZK toetst herindelingsadvies en provinciale zienswijze aan het beleidskader en stelt een wetsvoorstel op Wetsvoorstel wordt behandeld door de ministerraad, Raad van State, Tweede Kamer en Eerste kamer Publicatie wet in Staatsblad	Juli t/m december 2020
Herindelingsverkiezingen	24 november 2021
Start nieuwe gemeente	1 januari 2022



BIJLAGEN

BIJLAGE 1. Detailkaart grenzen nieuwe gemeente



BIJLAGE 2. Communicatiestrategie fusie Langedijk en Heerhugowaard

Communicatiestrategie fusie Langedijk en Heerhugowaard

Deze communicatiestrategie beschrijft op hoofdlijnen de communicatiestrategie tot aan het moment dat de nieuwe gemeente een feit is, dit wil zeggen tot 1 januari 2022. In deze communicatiestrategie schetsen we de contouren van de communicatie in het traject van de bestuurlijke fusie. Ook zijn in de strategie de doelstellingen en uitgangspunten opgenomen waar de communicatie tijdens het herindelingsproces aan moet voldoen. Aan deze strategie wordt uitvoering gegeven door het college. Daarvoor wordt later een uitvoeringsplan opgesteld.

Wat hoort niet tot de opdracht?

Voor de duidelijkheid vermelden we dat in deze communicatiestrategie de harmonisatie van het communicatiebeleid, de organisatie van de communicatie en de profilering van de uiteindelijke nieuwe gemeente niet valt onder de hier geformuleerde opdracht. Dit geldt ook voor de uitvoering van het draagvlakonderzoek onder alle verschillende externe doelgroepen zoals inwoners, ondernemers, organisaties en dorpsverenigingen. De communicatie over dit hele traject wel!

Doelstellingen

Het succes van het herindelingsproces wordt voor een deel bepaald door de organisatie, de inhoud en de uitvoering van de communicatie. Feitelijk gaat het om één groot proces van interactie en dialoog, gericht op het vormgeven van de nieuwe gemeente. Communicatie moet ervoor zorgen dat er sprake is van vertrouwen, participatie, begrip en creativiteit. Het is voor de succesvolle voortgang in het traject van belang dat alle partijen en daarmee ook de inwoners, bedrijven en instellingen gelijktijdig en consistent geïnformeerd worden over het hoe, waarom en waar we met het fusieproces naar toe gaan.

Uitgangspunten voor de communicatie

De communicatie dient aan de volgende randvoorwaarden te voldoen:

- **Gelijktijdig**

Planning van communicatieactiviteiten en -boodschappen wordt afgestemd in de stuur- en projectgroep. Belangrijk is dat medewerkers van beide gemeenten op hetzelfde moment over dezelfde interne boodschappen kunnen beschikken. Voor de externe communicatie geldt dat belanghebbenden op hetzelfde moment over dezelfde informatie kunnen beschikken.

- **Gelijkluidend**

Beide gemeenten spreken met één mond als het gaat om het herindelingsproces. Communicatie met inwoners en medewerkers is vanuit alle gemeenten gelijkluidend, zonder voorbij te gaan aan de verschillende gevoeligheden die er spelen.

- **Gelijkwaardig**

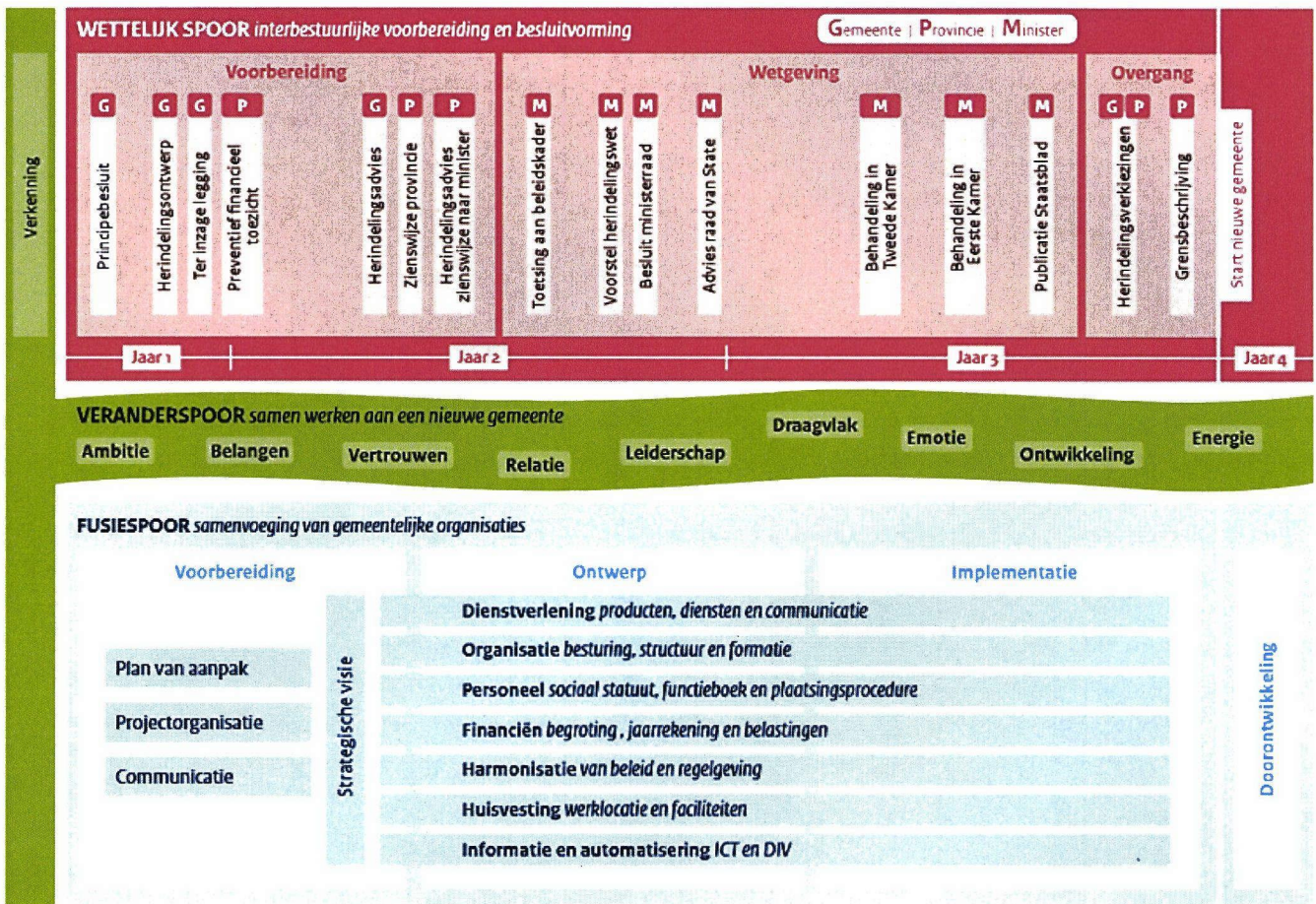
In de formulering van de communicatieboodschappen en de wijze waarop die worden gecommuniceerd, is duidelijk dat de gemeenten gelijkwaardig met elkaar opereren in het herindelingsproces. Elke gemeente speelt een even belangrijke rol en heeft evenveel zeggenschap.

Strategie: drie sporen

Het herindelingsproces is opgedeeld in drie sporen. Communicatie speelt in al deze drie sporen een belangrijke rol:

- Communicatie met betrekking tot de wettelijke procedure.
- Communicatie over het samenvoegen van beide organisaties.
- Communicatie in het veranderproces.

In de communicatie worden deze sporen niet gescheiden, ze zijn met elkaar vervlochten. Ieder van de sporen geeft een ander perspectief op wat nodig is aan communicatie. Door bewust vanuit de sporen te denken wordt integraal gewerkt aan alle drie sporen.



AD 1: COMMUNICATIE MET BETREKKING TOT DE WETTELIJKE PROCEDURE

Doelgroepen worden geïnformeerd over de formele momenten in het wettelijke proces. Hierbij wordt duidelijk geschetst wat de impact is van het formele moment, of zij daarbij inbreng hebben en wat de vervolgstap zal zijn. Op deze manier maken we het proces helder, managen we verwachtingen en bieden we ruimte aan interactie waar dat kan.

AD 2: COMMUNICATIE OVER HET SAMENVOEGEN VAN BEIDE ORGANISATIES

Op dit moment wordt een ambtelijke fusie van Langedijk en Heerhugowaard voorbereid. Deze valt onder het spoor 'samenvoeging' waar het gaat om het samenbrengen van beide organisaties.

De grootste verandering van deze ambtelijke fusie is in eerste instantie voor de interne doelgroep voelbaar. Extern is die verandering beperkter: de dienstverlening blijft dichtbij en onveranderd. Bestuurlijk verandert er nog niets: beide gemeenten houden hun eigen gemeenteraad, hun eigen begroting en hun eigen besluitvorming.

Wel komt er een werkorganisatie bij met een begroting, een eigen juridische entiteit en het personeelsbestand uit de beide gemeenten.

Na de ambtelijke fusie zal de aandacht zich verleggen naar onder andere het formeren van het nieuwe bestuur en de harmonisatie van werkprocessen en beleid. Het beeld van de nieuwe gemeente kristalliseert zich uit. Hierover vindt communicatie plaats, maar ook zullen inwoners waar het kan betrokken worden bij het vormgeven van de nieuwe gemeente en gemeenschap.

AD 3: VERANDERSPOOR

Het veranderspoot gaat in op de impact van de herindeling op personen, de onderlinge verhoudingen en de betrokkenheid in het herindelingsproces. Er zal aandacht zijn voor met name de menskant van de veranderingen die een gemeentelijke herindeling met zich meebrengt. In het tweede gedeelte van het herindelingsproces, na het opstellen van het herindelingsontwerp, wordt bewust aandacht gericht op hoe we één gemeenschap worden met sterke kernen.

Er bestaat een reële mogelijkheid dat doelgroepen angst voor verlies ervaren. Veranderingsprocessen gaan gepaard met emotie. Het is belangrijk om in dialoog te gaan over wensen en behoeftes. Het is belangrijk daar ruimte aan te geven. Tegelijkertijd schuilt achter elke zorg een onvervulde behoefte. Door deze in beeld te brengen kan geëxpliciteerd worden of deze behoefte kan worden vervuld door de nieuwe gemeente.

Strategie: drie pijlers

- Informeren

In de eerste plaats is het noodzakelijk om de in- en extern betrokkenen voldoende te informeren over de relevante aspecten van het herindelingsproces. Dit doen we structureel met de juiste communicatiemiddelen volgens de uitgangspunten: gelijktijdig, gelijkwaardig en gelijklozend.

- Luisteren

Met communicatie willen we ook bijdragen aan het creëren van betrokkenheid voor de fusie. Dit doen we door te luisteren naar de doelgroepen zodat ze zich gehoord voelen. Dit kan bijdragen aan vertrouwen en begrip voor de overgang naar de nieuwe gemeente.

- Samenwerken

Zowel met interne als externe doelgroepen wordt er op verschillende manieren samengewerkt. Om in- en externe doelgroepen gemotiveerd te houden, dienen zij terugkoppeling te krijgen over hoe hun inbreng wordt meegenomen, verwerkt en wat erover besloten is en waarom. Het is belangrijk dat de werkgroepen bij de start de juiste verwachtingen hebben over wat hun taak is en wat zij kunnen inbrengen en wat er van hun wordt verwacht.

- Kernboodschap

Het is van belang om gedurende het gehele herindelingsproces een heldere, eenduidige kernboodschap uit te dragen. De kernboodschap bevat de volgende elementen:

Extern:

- ... dat twee gemeenten samen bouwen aan één nieuwe gemeente, die een sterke partner is t.o.v. andere omliggende gemeenten in de regio
- ... dat de nieuwe gemeente van belang is om aan de toekomstige opgaven te kunnen blijven voldoen
- ... dat de nieuwe gemeente hiermee de dienstverlening verder kan verbeteren
- ... dat de eigen identiteit van de verschillende (dorps) kernen behouden blijft

Intern:

- ... dat we samen werken aan een nieuwe gemeente
- ... dat de herindeling medewerkers een nieuwe uitdaging en kansen biedt om je eigen verantwoordelijkheid te nemen als professional.

Aandachtspunten in de strategie

Maatwerk in de communicatie

Alle doelgroepen moeten toegang hebben tot informatie op een wijze die hen aanspreekt. Naast de gebruikelijke communicatiemiddelen wordt steeds gezocht naar aanvullende manieren om de doelgroepen te bereiken, waarbij extra aandacht is voor de kwetsbare doelgroepen en de jongeren. Maatwerk is hierbij geboden.

Tone of voice

De toon of voice is neutraal, het is niet ons doel inwoners te overtuigen. De informatie moet eerlijk en laagdrempelig zijn en aansluiten op de belevingswereld van de doelgroepen. Dat betekent niet alleen tekst, maar ook beeld, film en visuals.

Frequentie en intensiteit

Actualiteit bepaalt de frequentie. Het wettelijk spoor vormt hiervoor de basis. In de eerste periode zal de frequentie en intensiteit hoog zijn. Dan moeten immers de doelgroepen op hetzelfde informatieniveau worden gebracht en vindt de maatschappelijke consultatie plaats. Ook de ter inzage termijn wordt ondersteund door frequente communicatie, mede omdat deze voor een groot deel in de zomerperiode valt. Intensiteit en frequentie over het formele proces zullen lager zijn gedurende de periode waarin het ontwerp naar advies wordt gebracht en na het indienen van het advies. Dan zal de communicatie zich voornamelijk richten op de hierboven genoemde sporen 2 en 3.

Slogan of beeldmerk

Voor het traject fusie wordt een beeldmerk gemaakt, zodat duidelijk is wanneer het om informatie over deze fusie gaat. Voor de nieuwe gemeente komt er een nieuwe naam, logo en huisstijl. Tot de gewenste samenvoeging blijven de gemeente afzonderlijk herkenbaar als afzender.

Organisatie van de communicatie

Binnen de projectorganisatie vervult de werkgroep communicatie een spilfunctie. De werkgroep adviseert voor het (mede namens de stuur- en projectgroep) organiseren en onderhouden van de communicatie binnen de projectorganisatie, tussen de projectorganisatie en medewerkers en tussen de projectorganisatie en externe partijen.

Woordvoering

De afzender van alle officiële informatie over het herindelingsproces zijn de colleges van beide gemeenten, de wethouders bedrijfsvoering of de burgemeesters beantwoorden persvragen. Het is van belang de woordvoering door deze personen te laten doen om de gezamenlijkheid te benadrukken. Intern zijn de gemeentesecretarissen het boegbeeld en voorbeeld voor de nieuwe organisatie.

Identiteit en imago

De identiteit en het imago worden in de loop van het proces nader bepaald op basis van de strategische visie voor de nieuwe gemeente. In de communicatieactiviteiten tijdens het herindelingsproces besteden we intensief aandacht aan de identiteit en het imago van de nieuwe gemeente. Doel is om bij de diverse doelgroepen een beeld te doen ontstaan dat overeenkomt met de identiteit van de nieuwe gemeente en het gewenste imago.

Participatie

Tijdens het herindelingsproces betrekken we inwoners, vertegenwoordigers van maatschappelijke organisaties en het bedrijfsleven daar waar het mogelijk en zinvol is, actief bij het proces. Waar mensen met ons meedenken, zorgen wij ervoor dat we ook duidelijk laten zien wat we met hun bijdrage hebben gedaan. Ook participeren medewerkers in diverse werkgroepen.

Lijnorganisatie en projectorganisatie

De ontwikkeling van de nieuwe gemeente vindt plaats in een projectorganisatie die naast de staande lijnorganisatie is en wordt opgebouwd, en die op 1 januari 2022 weer opgeheven wordt. Dit vraagt van zowel medewerkers als leidinggevenden inspanning om in de verschillende organisatievormen te functioneren.

BIJLAGE 3. Logboek maatschappelijk draagvlak

DATUM	LOCATIE	ACTIVITEIT
7-mrt	Heerhugowaard & Langedijk	Krantenartikel naar aanleiding van het persgesprek door beide wethouders 'Naam Dijk en Waard komt al veel voorbij'
19-mrt	Langedijk	Nieuwsbrief AOL Ondernemersplatform Langedijk 'Help! Onze gemeente gaat fuseren. Kans of bedreiging?'
19-mrt	Heerhugowaard & Langedijk	Paginagrote advertentie in Langedijks Nieuwsblad en Heerhugowaard Nieuwsblad. Oproep om naar de bijeenkomsten te komen en hun mening achter te laten op de website www.langedijkenheerhugowaard.nl
19-mrt	Heerhugowaard & Langedijk	Start verspreiding magazine onder alle inwoners en bedrijven van Langedijk en Heerhugowaard (oplage 40.000)
19-mrt	Langedijk & Heerhugowaard	Website www.langedijkenheerhugowaard.nl live. Op deze site kunnen mensen een inzending achterlaten wat ze belangrijk vinden, welke ideeën ze hebben en waar ze nu blij mee zijn. Tevens staan op de website de bijeenkomsten voor de inwoners, ondernemers en het maatschappelijk middenveld en zijn er doorverwijzingen naar de gemeentelijke websites.
19-mrt	Heerhugowaard	Pagina's met informatie over fusie online op website gemeente Heerhugowaard
19-mrt	Langedijk	Pagina's met informatie over fusie online op website gemeente Langedijk
19-mrt	Langedijk	Uitnodiging voor ondernemersavonden per email verzonden aan ondernemers in Langedijk
19-mrt	Langedijk	Uitnodiging voor avonden maatschappelijk middenveld van Langedijk verzonden per email
19-mrt	Heerhugowaard	Informatie en advertentiepagina in gemeentekrant Stadsnieuws
19-mrt	Heerhugowaard	Uitnodiging per mail naar maatschappelijke partners en via contactpersonen medewerkers Heerhugowaard
20-mrt	Heerhugowaard	Bijeenkomsten voor ondernemers en maatschappelijke partners via LinkedIn onder aandacht gebracht
20-mrt	Langedijk	Bijeenkomsten voor ondernemers en maatschappelijke partners via LinkedIn onder aandacht gebracht
20-mrt	Langedijk	Advertentiepagina over fusie in lokale krant Langedijk informeert
20-mrt	Heerhugowaard	Fusiepagina uitgelicht op hoofdpagina website gemeente Heerhugowaard
20-mrt	Heerhugowaard	Uitnodiging contactenlijst Omgevingswet ondernemers en via contactpersoon ondernemers
21-mrt	Heerhugowaard	Persbericht over fusie en de bijeenkomsten voor inwoners
21-mrt	Langedijk	Facebook oproepen voor inwonersbijeenkomsten in Sint Pancras 28 maart; Zuid-Scharwoude 4 april; Oudkarspel 11 april; Broek op Langedijk 18 april; Koedijk 17 april
21-mrt	Langedijk	Facebook oproep voor input via langedijkenheerhugowaard.nl
21-mrt	Heerhugowaard	Bericht op Twitter over de fusie en de bijeenkomsten
21-mrt	Heerhugowaard	Bericht over fusie op Facebook en aankondiging bijeenkomsten (4,5k bereik)
21-mrt	Heerhugowaard	Bericht over de fusie op Instagram (630 bereik)
22-mrt	Langedijk	Ondernemersuitnodiging per email (doorgezonden aan persoonlijk netwerk Bedrijfscontactfunctionaris Langedijk)
23-mrt	Langedijk en Heerhugowaard	Teams communicatieadviseurs de straat op om inwoners te informeren over de fusie door middel van flyers en tegelijkertijd visies ophalen over de nieuwe gemeente
23-mrt	Heerhugowaard	Bericht op Facebook over de consultatieteams die de straat op zijn (2,5k bereik)
23-mrt	Heerhugowaard	Bericht op Instagram over de teams die straat op zijn en oproep voor inzendingen via de website (588 bereik)
23-mrt	Heerhugowaard	Story op Instagram van de teams die de straat op zijn
25-mrt	Heerhugowaard	Openbare Facebook-evenementen aangemaakt voor de drie bijeenkomsten in Heerhugowaard
25-mrt	Langedijk en Heerhugowaard	Teams communicatieadviseurs de straat op om inwoners te informeren over de fusie door middel van flyers en tegelijkertijd visies ophalen over de nieuwe gemeente
25-mrt	Heerhugowaard	Uitnodiging per mail naar ondernemers Stationsgebied, Stadshart en Centrumwaard
25-mrt	Langedijk	Instagram oproep voor input voor langedijkheerhugowaard.nl + bijeenkomsten
25-mrt	Heerhugowaard	Bericht op Facebook over alle Fusiebijeenkomsten (7,5k bereik)
25-mrt	Heerhugowaard	Instagram Story over alle fusiebijeenkomsten
26-mrt	Langedijk en Heerhugowaard	Plaatsing van een brievenbus op beide gemeentehuizen waar inwoners hun inzending in kunnen achterlaten. De bussen zijn omgeven met posters, flyers en kaarten.
26-mrt	Langedijk	Facebook oproep voor inwonersbijeenkomsten 28 maart
23-mrt	Langedijk en Heerhugowaard	Teams communicatieadviseurs de straat op om inwoners te informeren over de fusie door middel van flyers en tegelijkertijd visies ophalen over de nieuwe gemeente
27-mrt	Langedijk	Instagram post: Wat vind jij belangrijk voor de nieuwe gemeente?
27-mrt	Heerhugowaard	Uitgelichte inzending op Twitter met oproep om inzendingen te delen
27-mrt	Heerhugowaard	Uitgelichte inzending op Facebook met oproep om inzendingen te delen (1,2k bereik)



DATUM	LOCATIE	ACTIVITEIT
28-mrt	Langedijk en Heerhugowaard	Op 30 verschillende plekken in de twee gemeenten waar veel mensen komen (winkelcentra, sportverenigingen, scholen e.d.) reversed graffiti toegepast op de stoep. Met de boodschap: Geef ook uw mening! www.langedijkenheerhugowaard.nl
28-mrt	Langedijk	Facebook bericht over bijeenkomsten voor ondernemers en maatschappelijke partners
28-mrt	Langedijk	Informatiebericht over huidige inzendingen inwoners op website van fusie via Instagram
28-mrt	Langedijk	Instagram oproep 'laat weten wat jij belangrijk vindt' voor input op website van fusie
28-mrt	Heerhugowaard	Informatiebijeenkomst bewoners in buurthuis De Noord van 19.00 tot 21.00 uur. Burgemeester Blase van Heerhugowaard presenteerde de fusieplannen. Met de aanwezige bewoners (3), raadsleden en ambtenaren is hierna een discussie gevoerd over de fusie.
28-mrt	Langedijk	Eerste informatiebijeenkomst Sint Pancras inwoners in cultureel centrum de Regenboog van 19.00 tot 21.00 uur. Burgemeester Kompier, wethouder Nieuwenhuizen en wethouder Langedijk (beide Langedijk) presenteerden de fusieplannen. Met de aanwezige bewoners (70), raadsleden en ambtenaren is hierna een discussie gevoerd over de fusie.
28-mrt	Heerhugowaard	Bericht over eerste infobijeenkomst De Noord dat er niet veel aanwezigen waren (met foto opkomst)
29-mrt	Langedijk	Inzending uitlichten www.langedijkheerhugowaard.nl op Facebook
30-mrt	Langedijk	Artikel in Noord Hollands Dagblad met vermelding bijeenkomsten
1-apr	Langedijk	Social media oproep voor ondernemers om deel te nemen aan ondernemersavonden
1-apr	Langedijk & Heerhugowaard	Informatiebijeenkomst ondernemers in Heerhugowaard van 19.30 tot 21.30 uur waar burgemeesters Blase (Heerhugowaard) en Kompier (Langedijk) de fusieplannen presenteerden. Ook wethouders Nieuwenhuizen en Langedijk (Langedijk) waren aanwezig. Met de aanwezige ondernemers, raadsleden en ambtenaren is hierna een discussie gevoerd over de fusie.
1-apr	Heerhugowaard	Reminder mail bijeenkomst 3 april en vraag om telefoon mee te nemen
1-apr	Langedijk	Informatiebericht naar pers en via social media over extra inwonersavond in Broek op Langedijk op 9 april
2-apr	Heerhugowaard	Informatiebijeenkomst 't Kruis van 19.00-21.00 uur. Burgemeester Blase (Heerhugowaard) presenteerde de fusieplannen. Ook wethouder Jongenelen (Langedijk) was aanwezig om vragen te beantwoorden. Met de aanwezige bewoners (7), raadsleden en ambtenaren is hierna een discussie gevoerd over de fusie.
2-apr	Heerhugowaard	Artikel in gemeentekrant Stadsnieuws met impressie bijeenkomst De Noord en verwijzing andere bijeenkomsten
2-apr	Langedijk	Uitnodiging voor ondernemersavond 15 april verzonden per email
3-apr	Langedijk	Herinneringsmail naar aangemelde personen voor de avond bedoeld voor maatschappelijk middenveld
3-apr	Langedijk	Persbericht voor extra inwonersavond Sint Pancras van 10 april
3-apr	Langedijk	Artikel in huis-aan-huis blad Langedijk en lokale krant Langedijk informeert met alle informatie van de bijeenkomsten
3-apr	Langedijk & Heerhugowaard	Informatiebijeenkomst maatschappelijk middenveld in Heerhugowaard van 19.00 tot 21.00 uur. Wethouders Does (Heerhugowaard) en Reijven (Langedijk) presenteerden de fusieplannen. Met de aanwezige vertegenwoordigers van het maatschappelijk middenveld (50), raadsleden en ambtenaren is hierna een discussie gevoerd over de fusie.
3-apr	Langedijk	Aankondiging extra inwonersavond op 10 april op Twitter (bereik: 562), Facebookpost (bereik: 309) evenement (bereik 635) op Facebook, op gemeentelijke website en op langedijkenheerhugowaard.nl
3-apr	Langedijk	Mail naar de vijf kerken gestuurd met de vraag of zij met hun kerkbezoekers willen delen dat in verband met Witte Donderdag er een extra avond georganiseerd is in Broek op Langedijk op 9 april
3-apr	Heerhugowaard	Bericht op Twitter over bijeenkomsten 't Kruis en De Noord en oproep voor laatste bijeenkomsten
3-apr	Heerhugowaard	Bericht op Facebook over bijeenkomsten 't Kruis en De Noord en oproep voor laatste bijeenkomsten (2,5k bereik)
4-apr	Langedijk	Informatiebijeenkomst Noord- en Zuid-Scharwoude van 19.00 tot 21.00 uur waar burgemeester Kompier (Langedijk) het verhaal over de fusie hield. Wethouders Nieuwenhuizen, Langedijk en Jongenelen (allen Langedijk) waren ook aanwezig. Samen met inwoners (25) en raadsleden is er gesproken over de fusie.
4-apr	Langedijk	Verspreiden bericht 'vanavond bijeenkomst in de Binding Zuid-Scharwoude' op Twitter (bereik 273), evenement (bereik 101), Insta Story (bereik 88) en Instapoll (bereik 81)
4-apr	Heerhugowaard	Reminder mail bijeenkomst 8 april en vraag om telefoon mee te nemen
5-apr	Langedijk	Overzicht alle inwonersbijeenkomsten op Instagram (bereik 194)
6-apr	Langedijk & Heerhugowaard	Advertentie in Noord-Hollands Dagblad met daarin de resterende data bijeenkomsten inwoners
8-apr	Langedijk	Achtergrondgesprek van adviesbureau Berenschot met voorzitter en 2 bestuursleden dorpsraad Sint Pancras over positie Sint Pancras in herindeling

DATUM	LOCATIE	ACTIVITEIT
8-apr	Langedijk & Heerhugowaard	Informatiebijeenkomst maatschappelijk middenveld nr 2. in Heerhugowaard van 19.00 tot 21.00 uur. Burgemeester Blase (Heerhugowaard) legde de fusieplannen uit. Wethouders Does (Heerhugowaard) en Reijven (Langedijk) waren aanwezig om vragen te beantwoorden. Met de aanwezige vertegenwoordigers van het maatschappelijk middenveld (40), raadsleden en ambtenaren is hierna een discussie gevoerd over de fusie.
8-apr	Langedijk	Bericht: praat vanavond mee op LinkedIn (bereik 82), Twitter (bereik 100), Facebook (bereik onbekend)
8-apr	Langedijk	Inzending uitlichten www.langedijkenheerhugowaard.nl via Instagram (bereik onbekend)
9-apr	Langedijk	Bericht: vanavond bijeenkomst in de BroekerVeiling op Facebook (bereik onbekend)
9-apr	Langedijk	Inzending uitlichten langedijkenheerhugowaard.nl op Facebook (bereik onbekend)
9-apr	Heerhugowaard	Inzending uitgelicht via Instagram Story
9-apr	Langedijk	Eerste informatiebijeenkomst Broek op Langedijk van 19.00 tot 21.00 uur, waar burgemeester Kompier (Langedijk) het verhaal over de fusie hield. Wethouder Nieuwenhuizen (Langedijk) was aanwezig om de inwoners (17) te woord te staan en vragen te beantwoorden.
9-apr	Heerhugowaard	Informatieavond voor gemeenteraad Heerhugowaard over stand van zaken herindelingsontwerp
9-apr	Langedijk	Informatiebijeenkomst nr 2. in Sint Pancras van 19.00 tot 21.00 uur. Burgemeester Kompier (Langedijk) hield het verhaal over de fusie. Wethouders Nieuwenhuizen, Langedijk en Jongenelen (allen Langedijk) waren aanwezig om de inwoners (150) te woord te staan en vragen te beantwoorden.
10-apr	Langedijk & Heerhugowaard	Advertentie in Langedijks Nieuwsblad met resterende data bijeenkomsten inwoners
10-apr	Langedijk	Bericht: Vanavond bijeenkomst in Sint Pancras op Facebook (bereik 201)
10-apr	Heerhugowaard	Bericht op Twitter over laatste bijeenkomst in Marlene
10-apr	Heerhugowaard	Terugkoppeling op Facebook over eerdere bijeenkomsten en oproep voor de laatste bijeenkomst in Marlene
11-apr	Langedijk	Bericht: Vanavond bijeenkomst in Oudkarspel op Facebook (bereik 275)
11-apr	Langedijk	Informatiebijeenkomst in Oudkarspel van 19.00 tot 21.00 uur. Burgemeester Kompier (Langedijk) hield het verhaal over de fusie. Wethouders Nieuwenhuizen, Langedijk en Jongenelen (allen Langedijk) waren aanwezig om de inwoners (40) te woord te staan en vragen te beantwoorden.
13-apr	Heerhugowaard	Burgemeesters op radio Heerhugowaard A Life om over de fusie te praten
15-apr	Langedijk	AOL heeft een ondernemersavond georganiseerd (20.00 tot 22.00 uur) waar de burgemeesters Blase (Heerhugowaard) en Kompier (Langedijk) aanwezig waren om het verhaal over de fusie te houden en ook wethouders Jongenelen en Langedijk (beide Langedijk) en Does (Heerhugowaard) waren aanwezig. Aan de hand van de gespreksleider is de fusie besproken met de ondernemers (60).
15-apr	Langedijk	Informatieavond voor gemeenteraad Langedijk over stand van zaken herindelingsontwerp
15-apr	Langedijk	Bericht: Woensdag bijeenkomst in Koedijk op Facebook (bereik onbekend)
16-apr	Heerhugowaard	Artikel in gemeentekrant Stadsnieuws met impressie van de bijeenkomsten met maatschappelijk middenveld en uitnodiging voor laatste avond
17-apr	Heerhugowaard	Evenement op Facebook van avond in Marlene uitgelicht (1k bereik)
17-apr	Heerhugowaard	Reminder op Twitter over bijeenkomst in Marlene en om nog inzendingen in te sturen via de website
17-apr	Langedijk	Bericht: Vanavond bijeenkomst in Koedijk op Facebook (bereik onbekend)
17-apr	Langedijk	Aankondiging laatste inwonersbijeenkomsten en 5 veel gestelde vragen belicht in Langedijk informeert. Veel gestelde vragen ook op gemeentelijke websites geplaatst.
17-apr	Langedijk	Informatieavond Koedijk van 19.00 tot 21.00 uur. Burgemeester Kompier (Langedijk) hield het verhaal over de fusie. Wethouders Jongenelen en Langedijk (beide Langedijk) waren aanwezig om de inwoners (17) te woord te staan en vragen te beantwoorden.
17-apr	Heerhugowaard	Informatieavond in Heerhugowaard Centrum van 19.00 tot 21.00 uur. Wethouder Does (Heerhugowaard) hield het verhaal over de fusie. Vervolgens is met de inwoners (20) in gesprek gegaan.
18-apr	Heerhugowaard	Terugkoppeling op Twitter over bijeenkomst in Marlene en oproep om nog inzendingen te sturen via de website
18-apr	Langedijk	Informatieavond Broek op Langedijk (2e avond) van 19.00 tot 21.00 uur. Burgemeester Kompier (Langedijk) hield het verhaal over de fusie. Wethouder Nieuwenhuizen (Langedijk) was aanwezig om vragen te beantwoorden. Vervolgens is met de inwoners (18) en raadsleden in gesprek gegaan.
18-apr	Langedijk	Bericht: Vanavond bijeenkomst in Broek op Langedijk op Facebook (bereik onbekend)
18-apr	Heerhugowaard	Oproep op Facebook om nog inzendingen te delen via de website (2,9k bereik)



DATUM	LOCATIE	ACTIVITEIT
23-apr	Langedijk en Heerhugowaard	Opbrengst website op dit moment: 342 inzendingen opgehaald (wat vind ik belangrijk, welke ideeën heb ik en waar word ik blij van), waarvan 150 inzendingen uit Heerhugowaard en 192 inzendingen uit Langedijk. De website heeft van 19 maart tot 23 april 542 unieke bezoekers gehad. 59% kwam er terecht door zelf de url in te typen, 13,7% via Facebook en 8,8% via Instagram. Uit de inzendingen op de website en via de straatteams komt het volgende beeld naar boven: Inwoners in Heerhugowaard staan grotendeels neutraal tegenover de fusie. Waar in Langedijk ook veel inwoners neutraal zijn, is er een uitgesproken groep van 30% van de inzendingen positief en 20% negatief over de fusie. Inwoners zien kansen bij de fusie rondom het verbeteren van het OV en wegen; groenvoorzieningen, afval ophalen; kostenbesparingen; slagvaardigheid bestuur en veiligheid. Zorgen zijn er om het behoud van de identiteit van kernen, huisvesting, afstand tot de gemeente en gebrek aan aansluiting bij Heerhugowaard van Sint Pancras.
24-apr	Langedijk	Persbericht van gemeente Langedijk over het besluit om een representatieve meting uit te voeren naar aanleiding van de geluiden in Koedijk en Sint Pancras over aansluiting bij Alkmaar
23-mei	Langedijk en Heerhugowaard	Artikel met toelichting op meting door wethouder Nieuwenhuizen en burgemeester Kompier in Alkmaarsche Courant
28-mei	Langedijk en Heerhugowaard	Persbericht en nieuwsbericht op gemeentelijke website: Volgende week start meting in Sint Pancras en Koedijk
29-mei	Langedijk	Veel gestelde vragen over representatieve meting toegevoegd op gemeentelijke website
31-mei	Langedijk	Veel gestelde vragen uit draagvlakbijeenkomsten toegevoegd op gemeentelijke website
29-mei	Langedijk	Artikel in Langedijk informeert: Volgende week start meting in Sint Pancras en Koedijk
6-7 juni	Langedijk: Sint Pancras en Koedijk	Uitnodigingsbrief op naam om deel te nemen aan representatieve meting
12-jun	Langedijk	Oproep voor invullen inwoners van Sint Pancras en Koedijk voor meting op Facebook
5-jun	Langedijk	Artikel in digitale nieuwsbrief Langedijk Digitaal: Volgende week start meting in Sint Pancras en Koedijk
12-13 juni	Langedijk: Sint Pancras en Koedijk	Herinneringsbrief op naam om deel te nemen aan de representatieve meting
14-jun	Langedijk	Reminder voor invullen inwoners van Sint Pancras en Koedijk voor meting op Facebook
17-21 juni	Langedijk en Heerhugowaard	Inwonersmagazine #2, deze geeft een impressie van de gesprekken die zijn gevoerd met inwoners, maatschappelijke organisaties en ondernemers. Ook is er aandacht voor de extra draagvlakmeting in Sint Pancras en Koedijk. In het magazine is het tijdsad opgenomen van de fusie zoals dat op dit moment en met de huidige kennis van zaken is voorzien.
20-jun	Langedijk en Heerhugowaard	Film met impressie over proces van draagvlakconsultaties online op gemeentelijke Facebookpagina's

BIJLAGE 4. Overzicht samenwerkingsverbanden

SAMENWERKINGS- VERBAND	TAAKVELD	DEELNEMERS	JURIDISCHE VORM
Bank Nederlandse Gemeenten	Financiering	Diverse overheden	N.V.
Vereniging Nederlandse gemeenten	Belangenbehartiging	Alle Nederlandse gemeenten	Vereniging
GGD Hollands Noorden	Gezondheid	Alkmaar, Bergen, Castricum, Den Helder, Drechterland, Enkhuzen, Graft-De Rijp, Heerhugowaard, Heiloo, Hollands Kroon, Hoorn, Koggenland, Langedijk, Medemblik, Opmeer, Schagen, Schermer, Stede Broec en Texel	Openbaar lichaam
Omgevingsdienst Noord-Holland Noord	Milieu en fysiek domein	Alkmaar, Bergen, Uitgeest, Castricum en Heiloo, Den Helder, Heerhugowaard, Hollands Kroon, Langedijk, Schagen, Texel en de provincie Noord-Holland	Openbaar lichaam
Veiligheidsregio Noord-Holland Noord	Veiligheid	Alkmaar, Bergen, Castricum, Den Helder, Drechterland, Enkhuzen, Heerhugowaard, Heiloo, Holland Kroon, Hoorn, Koggenland, Langedijk, Medemblik, Opmeer, Schagen, Stede Broec en Texel	Openbaar lichaam
Regionaal Historisch Centrum Alkmaar	Archivering	Alkmaar, Bergen, Castricum, Den Helder, Heerhugowaard, Heiloo, Hollands Kroon, Langedijk, Schagen en Texel	Openbaar lichaam
Cocensus	Lokale belastingen	Haarlem, Haarlemmermeer, Hillegom, Beverwijk, Oostzaan, Wormerland, Alkmaar, Bergen, Heerhugowaard, Langedijk en Den Helder	Openbaar lichaam
Recreatieschap Geestmerambacht	Openluchtrecreatie	Alkmaar, Bergen, Langedijk en Heerhugowaard	Openbaar lichaam
Vuilverbrandingsinstallatie Alkmaar en omstreken	Vuilverbranding en gft	Alkmaar, Bergen, Uitgeest, Castricum en Heiloo, Heerhugowaard, Langedijk, Schagen en Wormerland	Openbaar lichaam
Werkvoorzieningschap Noord-Kennemerland	Re-integratie en sociale werkplaats	Alkmaar, Bergen, Castricum, Heerhugowaard, Heiloo, Langedijk	Openbaar lichaam
HALte Werk	Sociaal domein	Heerhugowaard, Alkmaar en Langedijk	Bedrijfsvoeringsorganisatie
Ontwikkelingsbedrijf Noord-Holland Noord	Economie en bedrijfsleven	Provincie Noord-Holland, Den Helder, Alkmaar, Opmeer, Stede Broec, Heerhugowaard, Enkhuzen, Koggenland, Drechterland, Medemblik, Texel, Hoorn, Heiloo, Castricum, Bergen, Langedijk en Schagen	N.V.
Coöperatief Stimuleringsfonds Duurzame Energie coöperatie regio Alkmaar U.A.	Energie	HVC Groep, Alkmaar, Bergen, Uitgeest, Castricum en Heiloo en Heerhugowaard	Coöperatieve vereniging

BIJLAGE 5. Onderzoeksrapport I&O Research

DRAAGVLAK VOOR FUSIE LANGEDIJK EN HEERHUGOWAARD

Uitkomsten van een inwonerspeiling in Sint Pancras en Koedijk

29 juni 2019



www.ioresearch.nl

COLOFON

Uitgave

I&O Research
Piet Heinkade 55
1019GM Amsterdam
020 308 48 00

Rapportnummer

2019/97

Datum

26 juni 2019

Opdrachtgever

Gemeente Langedijk en gemeente Heerhugowaard

Auteurs:

Nora Löb
Wietse van Engeland
Jaap Bouwmeester

Het overnemen uit deze publicatie is toegestaan, mits de bron duidelijk wordt vermeld.

Inleiding en belangrijkste uitkomsten

Achtergrond

De gemeenten Heerhugowaard en Langedijk zijn van plan te gaan fuseren. In 2020 vindt een ambtelijke fusie plaats en volgens plan volgt in 2022 een bestuurlijke fusie. Een van de pijlers waarop de voorgenomen fusie dient te rusten is draagvlak onder de bevolking.

De gemeenten Heerhugowaard en Langedijk hebben de fusieplannen besproken met inwoners tijdens speciaal daarvoor georganiseerde bijeenkomsten. Daarbij bleek dat met name in de kernen Sint Pancras en Koedijk niet iedereen achter de fusie staat. Om een breed en representatief beeld te geven van het draagvlak voor de fusieplannen en de argumenten die daarbij een rol spelen, hebben beide gemeentebesturen besloten een draagvlakonderzoek uit te laten voeren in beide kernen. De resultaten van dat onderzoek worden voorgelegd aan de gemeenteraden van Langedijk en Heerhugowaard. Op basis van de uitkomsten kunnen de fusiepartners een fusieplan opstellen dat recht doet aan de gevoelens en wensen die in de samenleving leven.

Doelstelling

Het onderzoek richt zich op inwoners van Sint Pancras en Koedijk. Het doel van het onderzoek is het bieden van inzicht in het draagvlak voor de voorgenomen fusie tussen Langedijk en Heerhugowaard en de argumenten die bij voor- en tegenstanders een rol spelen.

Uitvoering van het onderzoek

De onderzoeksofzet is gericht op het verkrijgen van een zo hoog mogelijke en representatieve respons. Alle inwoners van 18 jaar en ouder in Sint Pancras en Koedijk zijn door middel van een brief uitgenodigd aan het onderzoek deel te nemen. De aangeschreven inwoners hadden daarbij de keuze de enquête online in te vullen met behulp van unieke inlogcodes of door middel van het invullen en terugsturen van een schriftelijke vragenlijst. Bij de brief zat naast een schriftelijk exemplaar van de vragenlijst en een portvrije antwoordenvolop. Inwoners van Koedijk konden

de ingevulde vragenlijst desgewenst inleveren in een speciaal daarvoor geplaatste brievenbus in het plaatselijke café. Kort na de schriftelijke uitnodiging volgde een herinneringsbrief. Deze intensieve aanpak resulteerde in een hoge respons. In totaal deden 2287 inwoners van Sint Pancras en Koedijk mee. In procenten uitgedrukt was de respons in Koedijk 48% en in Sint Pancras 47%. De enquête is in de eerste weken van juni 2019 uitgevoerd.

Belangrijkste uitkomsten

- De geënquêteerde inwoners van Sint Pancras en Koedijk staan in meerderheid afwijzend tegenover de plannen van de gemeente Langedijk om met Heerhugowaard te gaan fuseren. In Sint Pancras is dit plan voor 62% niet acceptabel. In Koedijk ligt dit cijfer op 55%.
- De belangrijkste achtergrond van de weerstand is dat men liever zou zien dat Langedijk met Alkmaar zou fuseren. Men heeft minder binding met Heerhugowaard. Dat geldt voor beide kernen. Van de tegenstanders van de fusie met Heerhugowaard gebruiken ongeveer zeven op de tien het argument dat een fusie met Alkmaar hun voorkeur heeft.
- Een minderheid ziet wel iets in een fusie met Heerhugowaard. In Sint Pancras vindt 11% van de geënquêteerden dit een goed plan en voor 16% is de fusie onder voorwaarden acceptabel. In Koedijk vindt 7% het een goed plan en stelt 24% voorwaarden aan de fusie. In beide dorpen hebben deze voorwaarden betrekking op de voorzieningen, het behoud van het dorpse karakter, de eigen identiteit, het betrekken van inwoners bij de besluitvorming en de lokale lasten. Een deel van de respondenten stelt als voorwaarde aan de fusie tussen Langedijk en Heerhugowaard dat hun eigen dorp aansluit bij Alkmaar.
- Minder dan de helft van de geënquêteerden verwacht dat de fusie een verbetering zal betekenen wat betreft de voorzieningen, bereikbaar, dienstverlening of onderhoud van openbare ruimte. Meer dan de helft verwacht dat de fusie ten koste zal gaan van het eigen karakter van hun dorp. Voorstanders van de voorgenomen fusie denken in meerderheid positief over de effecten van een fusie.

Steun voor een fusie tussen de gemeenten Langedijk en Heerhugowaard

Voor de meerderheid van de geënquêteerde inwoners van Sint Pancras en Koedijk is de fusie van de gemeente Heerhugowaard en Langedijk niet acceptabel. Een minderheid spreekt steun voor de plannen uit.



In Sint Pancras zegt meer dan de helft (62%) de fusie niet acceptabel te vinden, ruim een op de tien (11%) vindt het een goed plan. Voor ongeveer een zesde is de fusie met Heerhugowaard acceptabel te vinden onder bepaalde voorwaarden.

In Koedijk vindt ruim de helft (55%) dat de fusie tussen Heerhugowaard en Langedijk niet acceptabel is. Zeven procent vindt het een goed plan en bijna een kwart vindt de fusie – onder voorwaarden – acceptabel. Een op de zeven heeft hierover geen mening.

Toelichting op vraag:

De gemeenten Langedijk en Heerhugowaard hebben zich voorgenomen te gaan fuseren en samen een nieuwe gemeente te vormen. Door deze fusie verwachten beide gemeentebesturen in de toekomst een hogere kwaliteit van dienstverlening te kunnen leveren, voorzieningen te kunnen uitbreiden of verbeteren en beter te kunnen samenwerken in de regio. Na de fusie blijven de huidige dorpen en kernen bestaan.

'Wat vindt u van de voorgenomen fusie van de gemeenten Heerhugowaard en Langedijk?'

Tabel 1a
Sint Pancras

	SINT PANCRAS	
	aantal	percentage
Goed plan	248	11%
Acceptabel onder voorwaarden	350	16%
Niet acceptabel	1350	62%
Neutraal/ weet niet / geen mening	236	11%
Totaal	2184	100%

Tabel 2
Koedijk

	KOEDIJK	
	aantal	percentage
Goed plan	7	7%
Acceptabel onder voorwaarden	25	24%
Niet acceptabel	57	55%
Neutraal/ weet niet / geen mening	14	14%
Totaal	103	100%

Positieve elementen van een fusie met Heerhugowaard

"Langedijk en Heerhugowaard passen heel goed bij elkaar"

"Ik heb meer vertrouwen in de gemeente Heerhugowaard"

"Heerhugowaard doet het goed wat betreft het openbaar vervoer, zorg voor ouderen, minima en mensen met achterstand"

"Door de samenvoeging kan beter en efficiënter ingespeeld worden op de wensen van de inwoners en de ruimtelijke inrichting"

"In deze tijd van het verschuiven van taken van de centrale overheid naar de lokale overheid, is dit een goed plan. De inwoners verdienen een kwalitatief goed ambtenarenapparaat. En dit is te bereiken door schaalvergroting"

"Er is al veel samenwerking met elkaar [Heerhugowaard], niet bij Alkmaar! Ze hebben te veel blunders gemaakt en hebben veel financiële problemen.

"Ik wil niet naar Alkmaar omdat ik denk dat dan het dorpse karakter verloren gaat"

"Kostenbesparing op elk niveau van de gemeente is goed voor de burger"

"Kosten besparen door schaalvergroting. Heerhugowaard heeft in het verleden bewezen daadkrachtig te kunnen optreden"

Aan de geënquêteerden die de fusie een goed idee vinden (11% van het totaal in Sint Pancras en 7% in Koedijk) is gevraagd om hun antwoord toe te lichten. Deze antwoorden zijn vervolgens gecodeerd.

In Sint Pancras heeft ruim een kwart van de voorstanders van een fusie een positief beeld van Heerhugowaard. Verder verwachten ze van de fusie dat het de effectiviteit van de gemeente kan vergroten. Verder noemt een aantal dat ze bij voorkeur niet bij Alkmaar komen.

In Koedijk hebben in totaal zeven mensen aangegeven de fusie een goed plan te vinden. Dit aantal is te klein voor verdere uitsplitsingen. Over het algemeen noemt men dezelfde voordelen als in Sint Pancras.

Tabel 3

Kunt u aangeven waarom u de fusie een goed idee vindt?*

Basis: respondenten die de voorgenomen fusie een goed idee vinden

	Sint Pancras	
	Aantal	percentage
Positief over Heerhugowaard	69	28%
Verbeteren effectiviteit/slagkracht	51	21%
Negatief over Alkmaar	42	17%
Beperking kosten	27	11%
Behouden/verbeteren voorzieningen	18	7%
Behouden/verbeteren dienstverlening	8	3%
Behouden/verbeteren bereikbaarheid	3	1%
Overig	23	9%
Totaal	248	

* Op deze open vraag kon men in de eigen bewoordingen antwoorden. De antwoorden zijn vervolgens ingedeeld in categorieën. Bij de meest voorkomende categorieën zijn enkele typerende voorbeelden in spreekwolken weergegeven.

Voorwaarden waaronder een fusie met Heerhugowaard acceptabel is

"In Sint Pancras moeten de huidige voorzieningen, zoals het zwembad en dorps huis, gewaarborgd blijven en eerder nog worden uitgebreid"

"Dat Sint Pancras een leefbaar dorp blijft met de voorzieningen, die er nu ook zijn. Dus met de huidige winkels, zwembad, dorps huizen zoals de Geist en B3, tennisbanen"

"Het groene karakter, de groene zones rondom het dorp, moeten bewaard blijven."

"Het dorpse karakter moet bewaard blijven."

"Indien het karakter van Sint Pancras behouden blijft en straks niet het laatste groen ook nog volgebouwd wordt door Heerhugowaard"

"Dat Koedijk in zijn geheel onder Alkmaar gaat vallen (het gedeelte van Koedijk wat nu onder Broek op Langedijk valt, dus bij Alkmaar gaat horen)."

"Sint Pancras is van oudsher op Alkmaar gericht, Sint Pancras moet daarom onder Alkmaar gaan vallen"

"Dat betekent dat ook wij moeten worden gehoord. Gemeente Langedijk: wij voelen ons niet gehoord"

"Betere of andere besluitvorming met meer inspraak door bewoners"

"De kosten moeten laag blijven, dus geen hogere belasting."

"Het moet financieel voordeel opleveren."

De regio van de regio • Gemeente Heerhugowaard en Langedijk

6

Aan de degenen die de fusie onder voorwaarden acceptabel vinden (16% van het totaal in Sint Pancras en 24% in Koedijk) is gevraagd om hun antwoord toe te lichten.

Tabel 4

Kunt u aangeven onder welke voorwaarden de fusie voor u acceptabel is?*

Basis: respondenten die de fusie acceptabel onder voorwaarden vinden

	Sint Pancras		Koedijk	
	Aantal	Percentage	Aantal	Percentage
Behouden/verbeteren voorzieningen	102	29%	2	8%
Behouden dorpse karakter/ identiteit	91	26%	5	20%
Fuseren met Alkmaar	61	17%	9	36%
Betrekken bij besluitvormingsproces	46	13%	2	8%
Beperking van de lasten	38	11%	2	8%
Behouden/ verbeteren van bereikbaarheid	23	7%	-	-
Behouden/verbeteren dienstverlening	15	4%	1	4%
Niet met Alkmaar fuseren	5	1%	-	-
Fuseren met Heerhugowaard	5	1%	1	4%
Koedijk weer samen	3	1%	6	24%
Overig	19	5%	4	16%
TOTAAL	350		57	

* Op deze open vraag kon men in de eigen bewoordingen antwoorden. De antwoorden zijn vervolgens ingedeeld in categorieën. Bij de meest voorkomende categorieën zijn enkele typerende voorbeelden in spreekwoorden weergegeven.

Redenen waarom fusie met Heerhugowaard niet acceptabel is

"Omdat ik een fusie van Sint Pancras met Alkmaar wil"

"De identiteit past meer bij Alkmaar en het is geografisch dichter bij Alkmaar"

"Alkmaar heeft betere voorzieningen en is gemakkelijker te bereiken. Sint Pancras ligt al tegen Alkmaar aan"

"De kinderen gaan in Alkmaar naar school, de gemeentelasten zijn lager in Alkmaar, we zitten al aan de grens van Alkmaar vast en Koedijk is al voor de helft Alkmaar"

"Ik heb niets met Heerhugowaard. Vanuit Sint Pancras naar Heerhugowaard met de auto is een krimp"

"Sint Pancras is een mooi klein dorpje, door te fuseren met een forensen "stad" als Heerhugowaard verliest ons dorp zijn karakter, huizen worden minder waard. Dit is in mijn ogen niet de bedoeling. Liever een eigen gemeente of bij Alkmaar, maar niet bij Heerhugowaard"

"Geen goede voorlichting van de gemeente Langedijk. (Dat zet stekels op)"

"Er is geen democratisch genomen besluitvorming. De inwoners van Sint Pancras zijn niet in de gelegenheid geweest via de gemeenteraadsverkiezingen hun stem kenbaar te maken inzake de keuze van de fusie voor Alkmaar of Heerhugowaard"

Aan de respondenten die de fusie niet acceptabel vinden (62% van het totaal in Sint Pancras en 55% in Koedijk) is gevraagd om hun antwoord toe te lichten. Deze antwoorden zijn vervolgens gecodeerd.

Verreweg de belangrijkste reden is dat men liever met Alkmaar zou fuseren. Daarnaast zegt een kwart van de geënquêteerden in Sint Pancras en een derde in Koedijk geen binding te voelen met Heerhugowaard. Ook zegt een op de vijf ontevreden te zijn over hoe het proces is verlopen

Tabel 5

Kunt u aangeven waarom de fusie voor u niet acceptabel is?

Basis: respondenten die de voorgenomen fusie niet acceptabel vinden

	Sint Pancras		Koedijk	
	Aantal	Percentage	Aantal	percentage
Liever fusie met Alkmaar	978	72%	39	68%
Geen binding met Heerhugowaard	330	24%	19	33%
Onvrede over het proces	274	20%	6	11%
Tegen fusie in het algemeen	58	4%	2	4%
Vrees voor verlies eigen identiteit/ dorpse karakter	37	3%	4	7%
Vrees voor verlies voorzieningen	28	2%	2	4%
Overig	43	3%	7	12%
Totaal	1.350		57	

* Op deze open vraag kon men in de eigen bewoordingen antwoorden. De antwoorden zijn vervolgens ingedeeld in categorieën. Bij de meest voorkomende categorieën zijn enkele typerende voorbeelden in spreekwoorden weergegeven.

De regio van de regio • Gemeente Heerhugowaard en Langedijk

7



Redenen waarom fusie met Heerhugowaard niet acceptabel is

Figuur 1

Woordenwolk: Gebruikte woorden in de beantwoording van de vraag 'Kunt u aangeven waarom de fusie voor u niet acceptabel is?'



Basis: respondenten in Sint Pancras die de voorgenomen fusie met Heerhugowaard niet acceptabel vinden



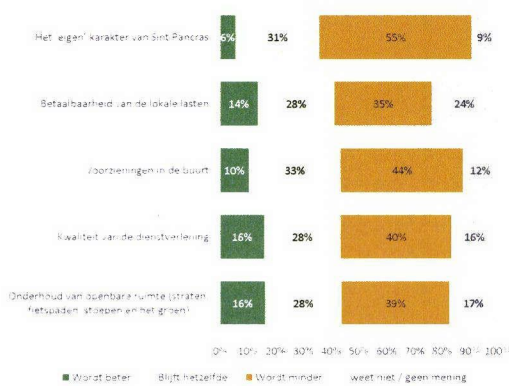
Basis: respondenten in Koedijk die de voorgenomen fusie met Heerhugowaard niet acceptabel vinden

* Op deze open vraag kon men in de eigen bewoordingen antwoorden. Hoe groter het woord, hoe vaker het woord in de antwoorden voorkomt

Verwachtingen van de fusie

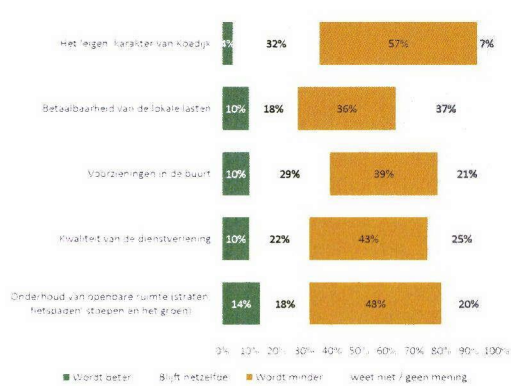
Figuur 3

Kunt u aangeven wat voor effect u van de fusie verwacht op de volgende zaken? – Sint Pancras



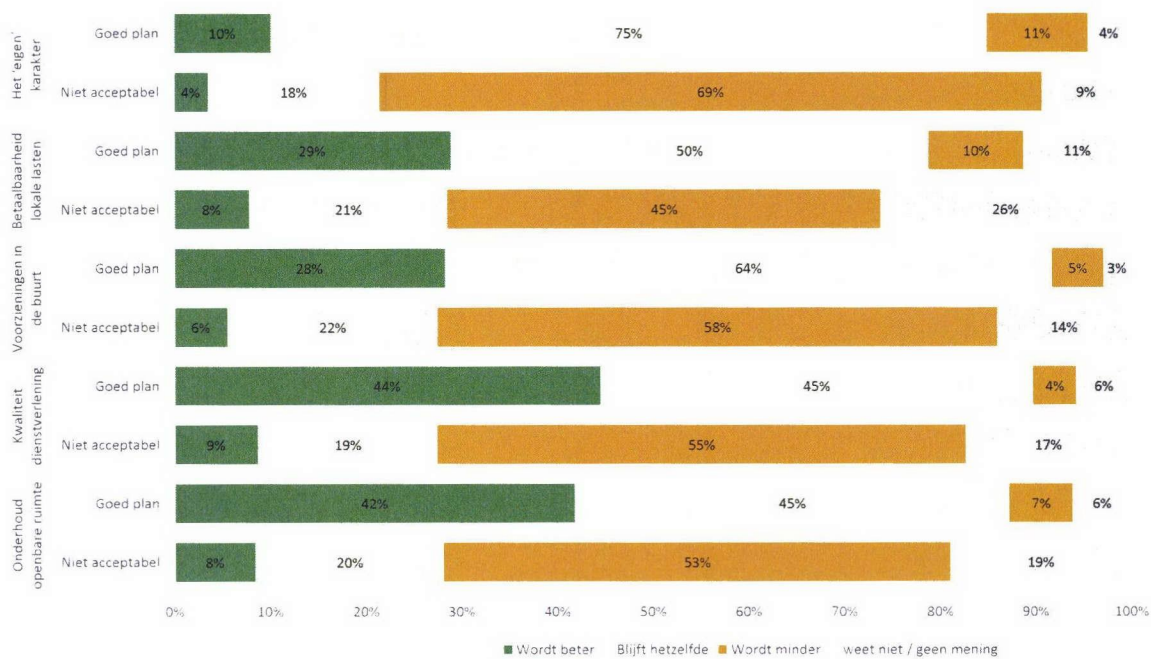
Figuur 4

Kunt u aangeven wat voor effect u van de fusie verwacht op de volgende zaken? – Koedijk



Verwachtingen over een fusie onder voor- en tegenstanders

Figuur 5
Kunt u aangeven wat voor effect u van de fusie verwacht op de volgende zaken? – inwoners die de fusie



Respons naar leeftijd

Leeftijd	Respons	Steekproef	Percentage respons
18-24 jaar	161	492	33%
25-39 jaar	275	872	32%
40-54 jaar	574	1333	43%
55-69 jaar	720	1256	57%
70 jaar of ouder	539	920	59%
Geen antwoord	17		

